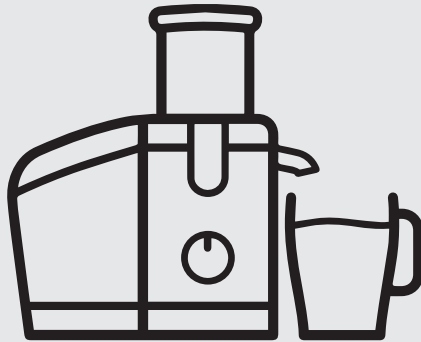


User Manual

4 in 1 Juicer



wenow

Code Number:
WAK-JU6430

مشتری گرامی؛

با تشکر از حسن انتخاب شما خواهشمندیم پیش از استفاده از دستگاه جدید، این دفترچه را به دقت مطالعه نمایید. این دستورالعمل حاوی اطلاعات مهمی در زمینه استفاده، نصب و مراقبت از دستگاه حاضر می باشد. لطفا در حفظ و نگهداری این دفترچه کوشا باشید.

فهرست

۲	اجزای دستگاه
۲	مشخصات فنی
۳	لوازم جانبی
۳	دستورالعمل های ایمنی
۵	طرز استفاده از آبمیوه گیری
۷	طرز استفاده از مخلوط کن
۸	طرز استفاده از خردکن
۹	طرز استفاده از آسیاب
۱۵	دستورالعمل تعمیر و نگهداری
۱۵	سرهم بندی قطعات
۱۱	عیب یابی
۱۲	روش صحیح معدوم نمودن محصول

اجزای دستگاه

- ۱۳- پارچ مخلوط کن
- ۱۴- پایه مخلوط کن
- ۱۵- ظرف آسیاب
- ۱۶- پایه آسیاب
- ۱۷- واشر سیلیکونی
- ۱۸- کاردک خردکن
- ۱۹- ظرف خردکن
- ۲۰- پایه خردکن



- ۱- فشار دهنده
- ۲- درب آمیوه گیری
- ۳- فیلتر توری
- ۴- مخزن تفاله
- ۵- دستگیره قفل
- ۶- ولوم کنترل سرعت
- ۷- بدنه اصلی
- ۸- پارچ آمیوه
- ۹- محور گرداننده
- ۱۰- بدنه میانی
- ۱۱- درپوش تغذیه
- ۱۲- درب پارچ مخلوط کن



مشخصات فنی

- مدل : WAK-JU6430
- ولتاژ اسمی : ۲۴۰-۲۲۰ ولت
- حداکثر توان : ۸۰۰ وات
- فرکانس : ۵۰/۶۰ هرتز

لوازم جانی

- مخزن تفاله : محل جمع آوری تفاله میوه جات
- آسیاب : آسیاب کردن مواد خوراکی، مواد خشک
- مانند : انواع سبزیجات خشک، ادویه جات
- پارچ آبمیوه : مخزن جمع آوری آب میوه
- پارچ مخلوط کن : می توان خوراکی های
- نه چندان سفت را در این پارچ با هم مخلوط کرد
- خرد کن : مواد غذایی جامد (گوشت و مرغ و مایه کتلت)
- فیلتر : جلوگیری از عبور تفاله و دانه
- اهرم فشار دهنده : هل دادن مواد به سمت تیغه
- کاردک : جهت هم زدن مواد هنگام آسیاب یا مخلوط کن

دستورالعمل های ایمنی

- ۱- قبل از اینکه برای اولین بار دستگاه را به برق وصل کنید، ولتاژ دستگاه را چک کنید و آن را با ولتاژ برق خانه خود مطابقت دهید.
- ۲- از این دستگاه فقط برای مصارف خانگی استفاده کنید و در فضاهای خارج از خانه یا در موارد صنعتی استفاده ننمایید.
- ۳- برای به حداقل رساندن خطر شوک الکتریکی، آتش سوزی یا سایر آسیب ها، از قرار دادن سیم برق، دوشاخه و موتور در آب و یا سایر مایعات خودداری کنید.
- ۴- این وسیله نباید مورد استفاده افرادی قرار بگیرد که از نظر فیزیکی، حسی یا ذهنی دارای مشکلاتی هستند، یا اینکه از تجربه و اطلاعات کافی در این مورد برخوردار نیستند؛ مگر اینکه دستورالعمل های لازم را به آن ها ارائه دهید.
- ۵- کودکان باید سرپرستی و نظارت شوند تا اطمینان حاصل شود که با وسایل بازی نمی کنند.
- ۶- اجازه ندهید کودکان بدون حضور سرپرست از محصول استفاده کنند.
- ۷- هنگامی که از دستگاه استفاده نمی کنید، آن را در حالت روشن رها نکنید.
- ۸- به غیر از اجرای اصلی دستگاه، از اجرای دیگری استفاده نکنید، زیرا با خطر آتش سوزی، شوک الکتریکی یا سایر آسیب های فیزیکی همراه است.
- ۹- اگر سیم برق یا دوشاخه آسیب دیده است، با همتا سرویس تماس بگیرید تا احتمال خطرانی مثل شوک الکتریکی کاهش یابد.

۱۰- هرگز خودتان اقدام به تعمیر، تنظیم یا جایگزین کردن قطعات دستگاه نکنید. حتما با همتا سرویس تماس بگیرید.

۱۱- سیم برق را در حالت آویزان و به هم پیچیده و در کنار میز یا سطح داغ قرار ندهید.

۱۲- قبل از استفاده از دستگاه، آن را بر روی سطح مناسبی قرار دهید. آن را در کنار اجاق گاز، مایکروفر، مشعل گازی و یا هر گونه سطح داغ قرار ندهید.

۱۳- تیغه های دستگاه بسیار تیز هستند. لطفا با احتیاط به آن ها دست بزنید. در صورتی که این تیغه ها آسیب دیده اند، از آن ها استفاده نکنید.

۱۴- هنگام استفاده، حتما باید سر آب میوه گیری، غذا ساز، مخلوط کن و سایر اجزای دستگاه را به درستی گذاشته باشید.

۱۵- هنگامی که دستگاه خالی است، از آن استفاده نکنید.

۱۶- قبل و بعد از استفاده و هنگامی که از دستگاه استفاده نمی کنید، حتما دوشاخه را از برق بکشید.

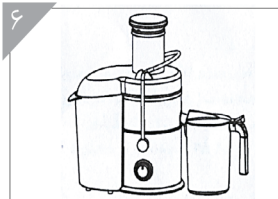
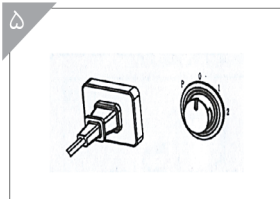
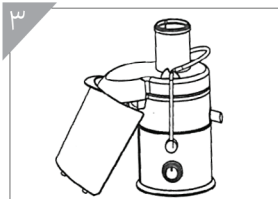
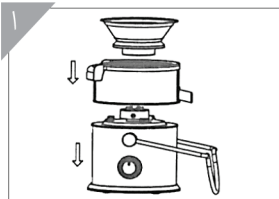
۱۷- مواد غذایی را با کمک انگشتان خود یا هر نوع وسیله دیگر، فشار ندهید و همیشه از فشار دهنده استفاده کنید. اگر هم با کمک فشار دهنده نتوانستید مواد غذایی را به سمت پایین محفظه هل دهید، موتور دستگاه را خاموش کنید و آن را از پریز بکشید و بعد برای برداشتن مواد غذایی اضافه، قطعات دستگاه را از هم جدا کنید.

۱۸- قبل از اینکه دستگاه را از پریز برق بکشید، صبر کنید تا همه اجزای دستگاه متوقف شوند. سپس، قطعاتی را که مستقیم در تماس با مواد غذایی بودند بشویید.

۱۹- دستگاه از سیستم محافظت در برابر گرم شدن بیش از حد برخوردار است. وقتی که در موارد غیر معمول از آن استفاده شود یا اینکه موتور بیش از حد کار کند، دستگاه به طور خودکار متوقف می شود. لطفا بعد از گذشت ۳۰ دقیقه و خنک شدن دستگاه، آن را مجددا روشن کنید. در صورتی که دستگاه به خوبی کار نکرد، با همتا سرویس تماس بگیرید. هیچ گاه خودتان اجزای دستگاه را باز نکنید.

۲۰- قبل از تمیز کردن، تغییر قطعات یا باز کردن اجزای متحرک، حتما دستگاه را خاموش کنید و از برق بکشید. به اجزای متحرک اصلا دست نزنید.

طرز استفاده از آبمیوه گیری



در صورتی که تمامی قطعات بصورت صحیح بهم متصل شده باشند و درپوش آبمیوه گیری در محل خود بسته شده باشد، دستگاه عمل خواهد کرد ، حداکثر زمان کارکرد مداوم آبمیوه گیر نباید بیش از ۲ دقیقه باشد.

۱- مخزن آبمیوه گیری را روی موتور قرار داده و صافی را در مخزن آبمیوه گیری قرار دهید. از محکم شدن آن روی موتور اطمینان حاصل نمایید.

۲- درپوش آبمیوه گیری را در محل خود قرار داده و بازوی قفل را به سمت بالا برده تا روی درپوش قرار گیرد و محکم شود.

۳- مخزن تقاله را با کج کردن به سمت جلو به آرامی در دستگاه قرار دهید.

۴- پارچ آبمیوه را زیر دهانه آبمیوه گیری قرار دهید.

۵- کلید دستگاه را با چرخاندن در جهت عقربه های ساعت، روشن نموده و سرعت دلخواه را انتخاب نمایید.

۶- مواد از قبل خرد شده را در دهانه درپوش قرار داده و به آرامی آنها را توسط اهرم فشار دهنده به سمت تیغه، هدایت کنید. قبل از شروع اطمینان حاصل نمایید که ظرف آبمیوه در زیر دهانه خروجی آبمیوه گیری قرار گرفته است.

- از اعمال نیروی بیش از حد توسط اهرم فشار دهنده به دستگاه خودداری کنید، چرا که باعث آسیب رساندن به دستگاه می شود (به هیچ وجه دست خود یا اشیاء را وارد آن ننمایید).

- جهت جلوگیری از خرابی موتور و افزایش طول عمر آرمیوه گیری، بصورت مداوم از آن استفاده ننمایید، اجازه دهید دستگاه در فاصله های معین استراحت کند و کاملاً خنک شود و سپس دستگاه را روشن کنید. حداکثر به مدت ۲ دقیقه به صورت مداوم با دستگاه کار کنید.

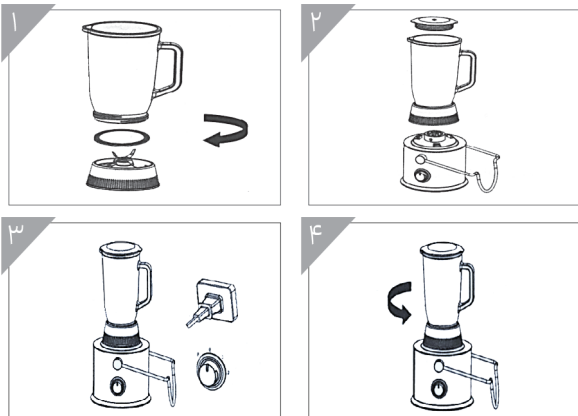


هشدار

نکات:

- سعی کنید از میوه ها و سبزیجات تازه استفاده نمایید .
- چنانچه میوه ها دارای دانه، هسته و پوست غیر خوراکی می باشند، قبل از استفاده حتما دانه ها، هسته ها و پوست ها را جدا نموده سپس وارد آسیاب نمایید.
- بعد از انجام آگیری به سرعت آرمیوه را بنوشید، زیرا پس از مدتی که در مجاورت هوا باشد، مزه و ویتامین های خود را از دست می دهد.

طرز استفاده از مخلوط کن



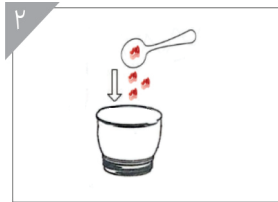
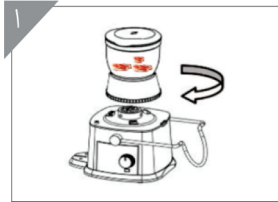
- ۱- پارچ مخلوط کن را محکم روی پایه پیچانده، مواد مورد نظر را به اندازه ۲ سانتی متر مکعب یا کوچکتر خرد کرده و سپس داخل پارچ بیندازید.
- ۲- آب قابل شرب یا دیگر مایعات را اضافه کرده تا مواد را بپوشاند. سپس آن را روی محور موتور قرار داده، محکم نمایید.
- ۳- کابل برق را به پریز وصل کرده، دستگاه را روشن کنید و سرعت را روی عدد ۱ قرار دهید تا عملیات مخلوط کردن آغاز شود.
- ۴- پس از اتمام کار سوئیچ دستگاه را در حالت ۰ قرار داده و آن را از برق بکشید و پارچ را در خلاف جهت عقربه های ساعت بچرخانید تا باز شود.

- قبل از راه اندازی دستگاه از خاموش بودن آن اطمینان حاصل کنید. دستگاه را تا زمانی که قطعات آن به صورت صحیح قرار نگرفته اند، روشن نکنید.
- از حجم مواد غذایی چسبنده یا موادی که رطوبت کمی دارند کم کنید و قبل از مخلوط کردن مواد، مقداری آب قابل شرب به آن اضافه کنید.
- حداکثر مقدار ظرفیت ظرف مخلوط کن ۱۵۰۰ میلی لیتر است.
- حداکثر زمان کارکرد مداوم ۲ دقیقه می باشد.



احتیاط

طرز استفاده از خردکن



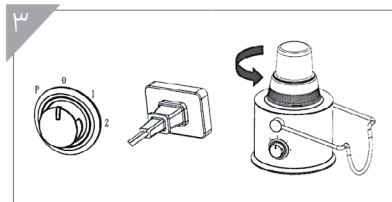
- ۱- خردکن را روی محور موتور قرار داده، آن را محکم کنید.
- ۲- مقدار ۲۵۰ گرم گوشت را به قطعات اسانتی متری ببرید و درون ظرف شیشه ای بریزید.
- ۳- دستگاه را به برق وصل کرده و ولوم کنترل را روی عدد اچرخانده تا عملیات خرد کردن آغاز شود.
- ۴- بعد از اینکه مواد به میزان دلخواه خرد شد، سوئیچ دستگاه را در حالت ۰ قرار داده ، دو شاخه را از برق کشیده ، خرد کن را بچرخانید تا باز شود.
- ۵- ظرفیت خردکن ۲۵۰ گرم می باشد .

حداکثر مدت زمان کارکرد مداوم دستگاه برای استفاده از خردکن، ۳۰ ثانیه است. لطفاً پس از ۳۰ ثانیه، دستگاه را خاموش کرده و پس از مدتی استراحت، مجدداً روشن نمایید.



احتیاط

طرز استفاده از آسیاب



- ۱- ظرف آسیاب را برگردانید، مواد را درون آن ریخته، ظرف را روی پایه پیچانید تا محکم شود.
- ۲- آسیاب را روی موتور قرار داده، کابل برق را متصل و ولوم را بر روی سرعت مورد نظر چرخانده تا عملیات آسیاب شروع شود. حین آسیاب، ظرف را با دست نگه دارید.
- ۳- زمانی که کار آسیاب به اتمام رسید ظرف را برگردانده، در جهت خلاف عقربه های ساعت چرخانده تا باز شود، مواد را به طور کامل خارج نمایید.

- قبل از کار با دستگاه، از خاموش بودن آن اطمینان حاصل نمایید.
- قبل از سر هم کردن دستگاه آسیاب، آن را روشن نکنید.
- دانه های بزرگ و هسته ها را از میوه هایی مانند: زردآلو، هلو، آلو، گیلان و ... جدا کنید.
- میوه های با هسته های ضخیم یا غیر خوراکی را پوست کنده و هسته های آن را جدا کنید.
- برخی از میوه ها و سبزیجات مانند: نارگیل و دیگر میوه های با پوست سخت مناسب این دستگاه نمی باشند.
- هنگامی که کارتان با دستگاه به اتمام رسید، آن را خاموش کرده و کابل برق را جدا نمایید.
- حداکثر گنجایش ظرف آسیاب، ۱۵۰ گرم است.
- حداکثر زمان کارکرد مداوم دستگاه برای آسیاب کردن مواد، ۱۰ ثانیه است. لطفا پس از ۱۰ ثانیه دستگاه را خاموش کرده و پس از مدتی استراحت، آن را روشن کنید.



احتیاط

دستورالعمل تعمیر و نگهداری

- قبل از نظافت دستگاه، آن را خاموش کرده و از برق جدا نمایید.
- بعد از هر بار استفاده از دستگاه، آن را تمیز نمایید در غیر اینصورت در شستشوی قطعات با مشکل مواجه خواهید شد.
- از محلول هایی که باعث صدمه به دستگاه می شوند مانند: استون، الکل و ... جهت شستشو استفاده نکنید.
- تمامی قطعات منفصل به استثنای موتور دستگاه قابل شستشو می باشد و برای شستن آن ها می توانید از آب ولرم همراه با مایعات تمیز کننده استفاده نمایید.
- برای تمیز کردن موتور دستگاه از پارچه نرم و خشک استفاده نمایید.
- هنگام تمیز نمودن تیغه های دستگاه مراقب دستان خود باشید.
- صافی را به طور مرتب چک کرده تا معیوب نباشد، در غیر این صورت از استفاده آن خودداری نمایید.
- به منظور جلوگیری از خطر شوک الکتریکی و یا آتش سوزی، دستگاه را داخل آب و یا مایعات دیگر قرار ندهید. چنانچه اتفاق مشابهی رخ داد، بلافاصله کابل برق را جدا نموده و با همتا سرویس تماس بگیرید.
- مطمئن شوید دستگاه از برق کشیده شده و کاملاً متوقف شده باشد. تمامی اجزای جدا شدنی را با استفاده از پارچه، خشک نمایید.
- تمامی لوازم و قطعات را پس از شستشو و خشک کردن بصورت ذکر شده در قسمت "سرهم بندی قطعات" روی هم سوار نمایید.
- دستگاه نظافت شده را در یک مکان خشک و مسطح نگهداری نمایید.

سرهم بندی قطعات

- ۱- مخزن آبمیوه گیری و فیلتر توری را روی موتور قرار دهید.
- ۲- درپوش را روی مخزن آبمیوه گیری سوار نمایید و دستگیره قفل را به سمت بالا محکم کرده تا زمانی که صدای ناشی از محکم شدن آن را بشنوید.
- ۳- مخزن تفاله را زیر خروجی قرار داده و پارچ آبمیوه را زیر دهانه آبمیوه گیری قرار دهید.
- ۴- این دستگاه مجهز به قفل ایمنی می باشد. چنانچه درپوش به درستی در جای خود قرار نگرفته باشد یا دستگیره قفل محکم نباشد، دستگاه روشن نمی شود.

مشکل	مواردی که باید بررسی شود
تیغه به کندی حرکت می کند	۱- ضربه خوردن دستگاه ۲- موتور نیم سوز شده است ۳- محکم نبودن دسته باز و بست
مخلوط کن روشن نمی شود	۱- اتصالات سیم برق را چک کنید ۲- خرابی پریز برق ۳- کابل برق را بررسی کنید که سالم باشد ۴- خرابی دکمه پاور
خاموش شدن مخلوط کن بعد از چند ثانیه	کارکردن مخلوط کن به مدت طولانی
کاهش قدرت مخلوط کن	۱- خرابی تیغه موتور ۲- خرابی بوش موتور ۳- کاهش زغالی مخلوط کن ۴- نیم سوز بودن موتور
خرد نشدن یا له شدن مواد غذایی	کند شدن تیغه و تیز کردن مجدد آن
از کار افتادن پارچ مخلوط کن پس از اتصال به پارچ	گریپاژ کردن تیغه دستگاه

روش صحیح معدوم نمودن محصول

(ضایعات وسایل برقی و الکترونیکی)

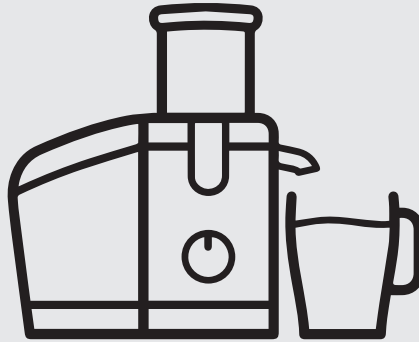
(قابل استفاده در کشور های دارای سیستم های جمع آوری مجزا)



این علامت روی محصول، لوازم جانبی، دفترچه راهنمای مربوطه نشان می دهد که محصول و لوازم جانبی آن در پایان عمر مفید خود نباید همراه با سایر زباله های خانگی معدوم شوند. برای پیشگیری از وارد شدن آسیب های احتمالی به محیط زیست یا سلامت انسان ها بر اثر دفع کنترل نشده زباله ها، لطفا این اقلام را از سایر انواع زباله ها جدا و آن ها را به نحوی مسئولانه معدوم کنید تا استفاده مجدد گردد. کاربران خانگی باید برای اطلاع از جزئیات بازیافت ایمن این مواد، با یا فروشنده ای که محصول را از او خریداری کرده اند و یا با دفاتر دولتی محل سکونت خود تماس بگیرند. کاربران تجاری باید با عرضه کننده تماس بگیرند و مواد و شرایط قرارداد خرید را بررسی کنند. این محصول و لوازم جانبی آن را نباید همراه با سایر زباله های تجاری معدوم نمود.



همتا سروس
Hamta Service



021-34764



www.hamta.services