

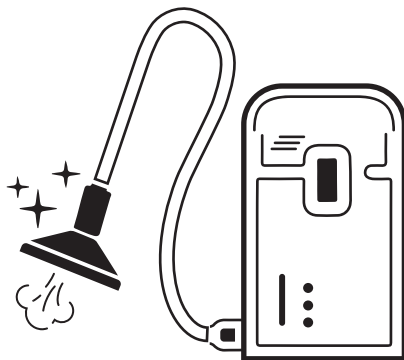
BLANTON

THE ART OF BEING FAMILY

User Manual Carpet Cleaner



To See Products Info
Scan QR_CODE



BCZ-CC2101

مشتری گرامی؛

با تشکر از حسن انتخاب شما خواهشمندیم پیش از استفاده از دستگاه جدید، این دفترچه را به دقت مطالعه نمایید. این دستورالعمل حاوی اطلاعات مهمی در زمینه استفاده و مراقبت از دستگاه حاضر می‌باشد. لطفا در حفظ و نگهداری این دفترچه کوشا باشید.

فهرست

۲	دستور العمل‌های ایمنی
۴	مشخصات فنی
۴	اجزای دستگاه
۵	صفحه کنترل
۶	مشخصات محصول
۶	روش کار با دستگاه
۱۴	روش صحیح معدوم نمودن این محصول

دستورالعمل‌های ایمنی

- ۱- کودکان و افرادی که توانایی‌های جسمی، حسی یا ذهنی محدودی دارند یا فاقد تجربه و دانش هستند، در صورتی که تحت نظر باشند یا دستورالعمل‌های مربوط به استفاده ایمن از دستگاه توسط فردی که مسئول حفظ سلامت آنهاست به آنها داده شده باشد و خطرات آن را درک کنند، می‌توانند از دستگاه استفاده کنند. تمیز کردن و نگهداری از دستگاه نباید توسط کودکان بدون نظارت انجام شود.
- ۲- کودکان را باید تحت نظر قرار دهید تا مطمئن شوید که با دستگاه بازی نمی‌کنند.
- ۳- موها، لباس‌های گشاد، انگشتان و تمام قسمت‌های بدن را از قسمت‌های متحرک دستگاه و لوازم جانبی آن دور نگه دارید.
- ۴- هنگامی که از دستگاه استفاده نمی‌کنید، قبل از تمیز کردن، نگهداری یا تعمیر دستگاه، همچنین در صورتی که دستگاه شما دارای ابزار جانبی با برس متحرک است، قبل از اتصال یا جدا کردن آن، دوشاخه دستگاه را از پریز برق جدا کنید.
- ۵- اگر کابل برق دستگاه آسیب دیده است، برای جلوگیری از بروز خطر، کابل دستگاه باید توسط نمایندگان مجرب و آموزش‌دیده هم‌تا سرویس تعویض گردد.
- ۶- دستگاه را روی کابل برق آن حرکت ندهید.
- ۷- دستگاه را هنگامی که به پریز برق وصل است، به حال خود رها نکنید.
- ۸- از دستگاه با کابل یا دوشاخه آسیب دیده استفاده نکنید.
- ۹- از کشیدن یا حمل دستگاه بوسیله کابل برق آن خودداری کنید، از کابل به عنوان دستگیره استفاده نکنید، کابل را بین درب بسته قرار ندهید یا بر روی لبه‌ها یا گوشه‌های تیز نکشید.
- ۱۰- کابل برق را از سطوح داغ دور نگه دارید.
- ۱۱- برای جدا کردن کابل از پریز برق، دوشاخه را بگیرید، و از کشیدن کابل خودداری کنید.
- ۱۲- دوشاخه دستگاه را با دست خیس لمس نکنید.
- ۱۳- قبل از جدا کردن دو شاخه از پریز برق، ابتدا دستگاه را خاموش کنید.
- ۱۴- فیلم و محافظ پلاستیکی اطراف دستگاه می‌تواند خطرناک باشد. برای جلوگیری از خطر خفگی، آن را از دسترس کودکان دور نگه دارید.
- ۱۶- مطابق با توضیحات موجود در دفترچه راهنمای دستگاه، از آن استفاده کنید.
- ۱۷- فقط از لوازم جانبی توصیه شده توسط شرکت سازنده استفاده کنید.
- ۱۸- از غوطه‌ور کردن دستگاه در آب یا مایعات دیگر خودداری کنید.

- ۱۹- اگر دستگاه درست کار نمی‌کند، از ارتفاع افتاده، آسیب دیده، در فضای باز رها شده یا در آب غوطه‌ور شده است، سعی نکنید با دستگاه کار کنید و برای تعمیر آن، با همتا سرویس تماس بگیرید.
- ۲۰- از قرار دادن هر شی خارجی در دهانه‌های دستگاه خودداری کنید.
- ۲۱- از دستگاه با دهانه مسدود شده استفاده نکنید. آن را از گرد و غبار، پرز، مو و هر چیزی که ممکن است جریان هوا را کاهش دهد پاک کنید.
- ۲۲- هنگام نظافت بر روی پله‌ها مراقب باشید که دستگاه سقوط نکند.
- ۲۳- برای جمع‌آوری مایعات قابل اشتعال یا قابل احتراق مانند نفت و یا در مناطقی که ممکن است این مواد وجود داشته باشد، از دستگاه استفاده نکنید.
- ۲۴- از برداشتن مواد سمی (سفید کننده کلردار، آمونیاک، چاه باز کن و غیره) با دستگاه خودداری کنید.
- ۲۵- از دستگاه در فضای بسته‌ای که پر از بخار ناشی از رنگ روغن، تینر، برخی از مواد ضد شب پره، گرد و غبار قابل اشتعال یا سایر بخارهای مواد منفجره یا سمی است، استفاده نکنید.
- ۲۶- برای برداشتن اجسام سخت یا تیز مانند شیشه، میخ، پیچ، سکه و غیره از دستگاه استفاده نکنید.
- ۲۷- دستگاه را روی سطح صاف قرار دهید.
- ۲۸- از برداشتن مواد در حال سوختن یا دود کردن، مانند سیگار، کبریت، یا خاکستر داغ بوسیله دستگاه خودداری کنید.
- ۲۹- این دستگاه فقط برای مصارف خانگی می‌باشد.
- ۳۰- همیشه دستگاه را به یک پریز برق ارت‌دار مناسب وصل کنید. هرگز در دوشاخه ارت اصلاح و تغییر ایجاد نکنید.
- ۳۱- از نفوذ مایعات به سمت تجهیزات حاوی اجزای الکتریکی خودداری کنید.
- ۳۲- دستگاه را در آب غوطه‌ور نکنید. فقط روی سطوحی که در فرآیند تمیز کردن مرطوب شده‌اند می‌توانید از دستگاه استفاده کنید.
- ۳۳- فقط از همان نوع و مقدار مایعات مشخص شده در بخش عملیات این دفترچه راهنما استفاده کنید.
- ۳۴- همیشه قبل از هر عملیات جمع‌آوری رطوبت، شناور را نصب کنید.

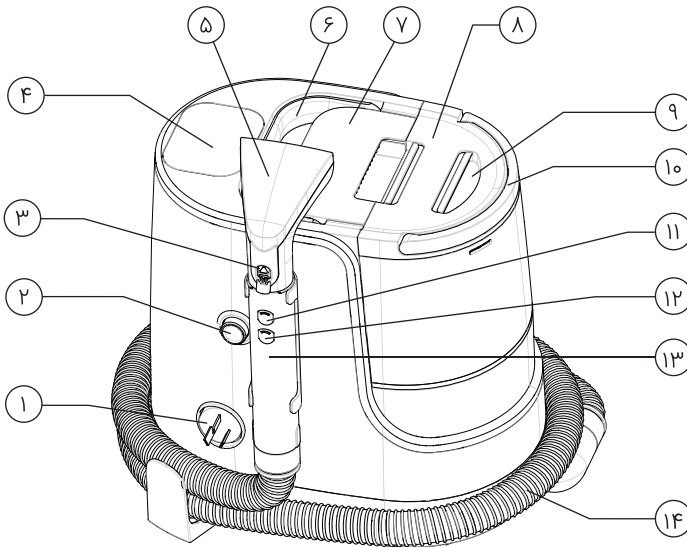
مشخصات فنی

- ولتاژ ورودی: ۲۴۰ - ۲۲۰ ولت

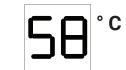
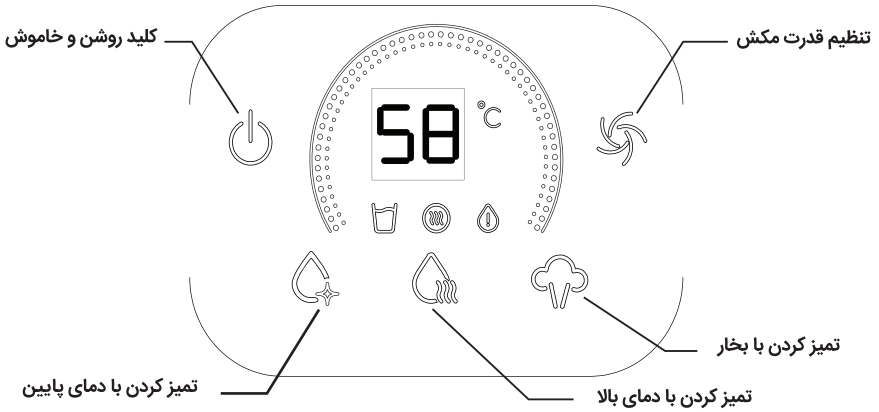
- فرکانس: ۵۰ هرتز

- توان: ۱۷۰۰ وات

اجزای دستگاه



- | | | |
|------------------------|-----------------------------|-----------------------|
| ۱۱- کلید مکش | ۶- دستگیره دستگاه | ۱- کابل و دوشاخه برق |
| ۱۲- کلید اسپری آب/بخار | ۷- مخزن آب تمیز | ۲- دکمه جمع کردن کابل |
| ۱۳- دسته برس | ۸- مخزن پس آب | ۳- قفل برس |
| ۱۴- شیلنگ | ۹- دکمه رها کردن مخزن پس آب | ۴- صفحه کنترل لمسی |
| | ۱۰- دسته مخزن پس آب | ۵- برس |



اعلان دمای آب



پر بودن مخزن پس آب



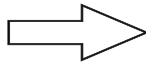
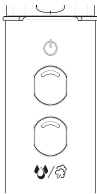
پیش گرمایش



عدم وجود آب در مخزن آب تمیز

دستورالعمل دکمه اسپری آب/بخار

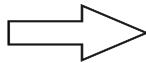
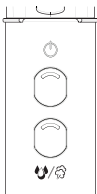
۱- این دکمه را در حالت دمای کم و زیاد، برای اسپری آب فشار دهید (به تصویر ۱ مراجعه کنید)



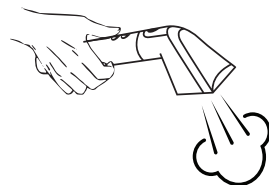
تصویر ۱



۲- این دکمه را در حالت تمیز کردن با بخار، برای اسپری بخار فشار دهید. (به تصویر ۲ مراجعه کنید)



تصویر ۲



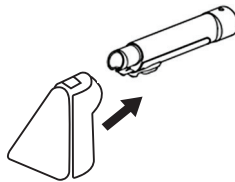
مشخصات محصول

ولتاژ	۲۲۰-۲۴۰ ولت	فرکانس	۵۰ هرتز
توان	۱۷۰۰ وات	صدا	≥ 78 دسی‌بل
قدرت مکش	< 11 کیلوپاسکال	قدرت موتور	۴۰۰ وات
ظرفیت مخزن آب تمیز	۱۰۰۰ میلی لیتر	طول شیلنگ	۱/۹ متر
ظرفیت مخزن پس آب	۱۵۰۰ میلی لیتر	سایز دستگاه	۳۷۱×۲۸۶×۴۲۰ میلی متر
طول کابل برق	۴ متر	وزن دستگاه	؟

روش کار با دستگاه

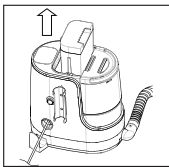
آماده‌سازی دستگاه

۱- برس را داخل دسته قرار دهید. (به تصویر ۳ مراجعه کنید)

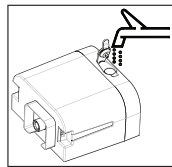


تصویر ۳

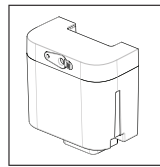
۲- مخزن آب تمیز را از بدنه خارج کنید، درپوش آن را باز کنید و تا سطح حداکثر، آن را با آب تمیز پر کنید. مخزن آب را در بدنه نصب کنید. (به تصویر ۴ مراجعه کنید)



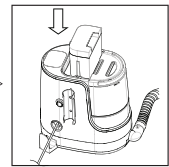
گام ۱



گام ۲



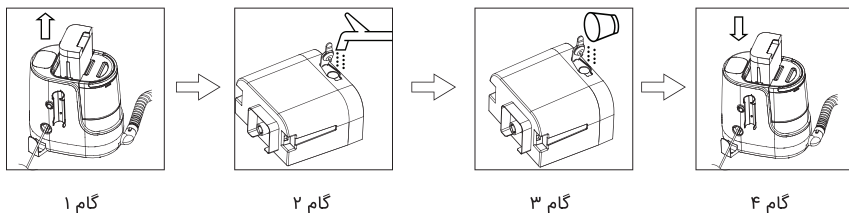
گام ۳



گام ۴

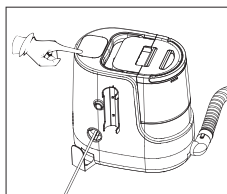
تصویر ۴

۳- اگر می‌خواهید لکه‌های سرسخت را تمیز کنید، لطفاً از محلول تمیز کننده به میزان کافی استفاده کنید. همان مراحل نکته ۲ را دنبال کنید و پس از پر کردن آب تازه، به میزان دو درب بطری، محلول تمیزکننده را به مخزن اضافه کنید. (به تصویر ۵ مراجعه کنید)



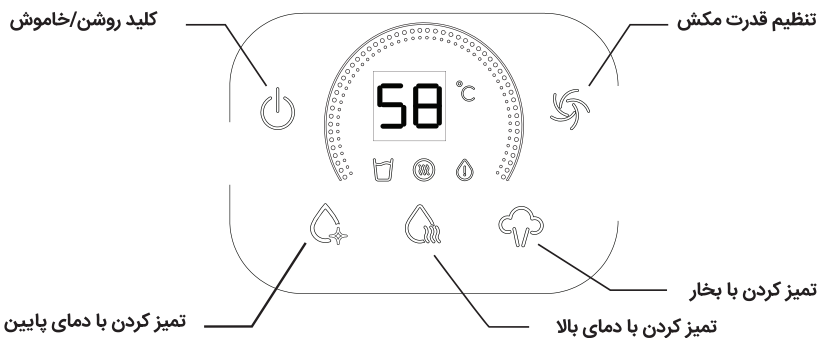
تصویر ۵

۴- قبل از شروع به کار، شیلنگ و کابل برق را از جای خود خارج کنید. کابل برق را به پریز وصل کنید، سپس برای راه اندازی دستگاه، کلید روشن را فشار دهید. (به تصویر ۶ مراجعه کنید)



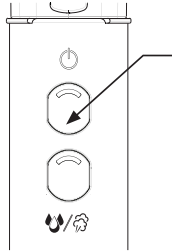
تصویر ۶

۵- حالت کار مورد نیاز را انتخاب کنید: حالت دمای پایین / حالت دمای بالا / حالت تمیز کردن با بخار. برای انتخاب حالت ECO یا حالت سرعت بالا، نماد قدرت مکش را لمس کنید. (به تصویر ۷ مراجعه کنید)



تصویر ۷

۶- دکمه روشن/خاموش کردن دسته را فشار دهید. چراغ نشانگر همیشه روشن خواهد بود. **پخش صدا: "شروع مکش"**، دوباره فشار دهید، **پخش صدا: "مکش خاموش"** و وارد وضعیت آماده به کار شوید. چراغ نشانگر چشمک می‌زند و سپس خاموش می‌شود. یعنی قدرت مکش خاموش است. (به تصویر ۸ مراجعه کنید)

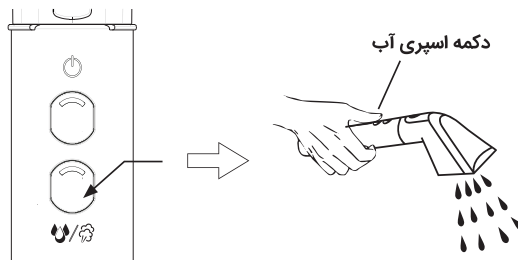


تصویر ۸


۷- هنگام تعویض حالت تمیز کردن روی پنل در حین کار، دستگاه ابتدا حالت تمیز کردن قبلی را خاموش می‌کند. دوباره دکمه روی دسته مکش را فشار دهید تا دستگاه شروع به کار کند. هنگامی که نیاز به تمیز کردن با اسپری آب/بخار است، دکمه روی دسته را به مدت طولانی فشار دهید تا وارد حالت کار اسپری آب/بخار / بخار شوید. دکمه خاموش کردن اسپری آب/بخار را رها کنید (به تصویر ۹ مراجعه کنید).

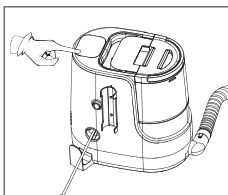
توجه:

- قبل از اسپری کردن بخار، مقدار کمی آب از دستگاه خارج می‌شود که یک پدیده طبیعی است.
- پس از رها کردن دکمه اسپری آب/بخار، کمی تاخیر در توقف اسپری آب/بخار ایجاد می‌شود که یک پدیده طبیعی است.
- برای اطمینان از پایداری و ایمنی اسپری/بخار سر برس، لازم است سر برس را در حین کار به جلو و عقب حرکت دهید. برای استفاده، سر برس را در موقعیت ثابت قرار دهید.



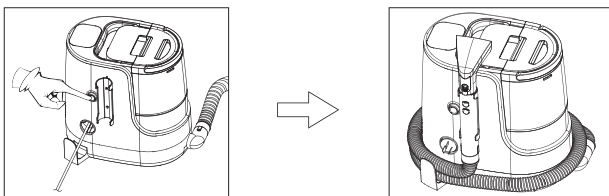
تصویر ۹

۸- پس از اتمام کار، باید یک بار دکمه  روی دسته مکش را فشار دهید، دکمه روشن/خاموش را به مدت ۲ ثانیه لمس کنید تا دستگاه خاموش شود. به تصویر ۱۰ مراجعه کنید.



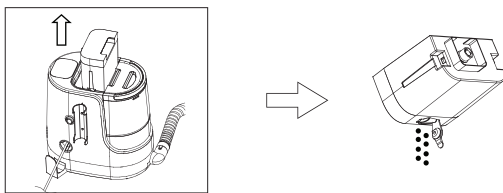
تصویر ۱۰

۹- در صورتیکه برای مدت طولانی به دستگاه نیازی نیست، دوشاخه برق را از پریز جدا کنید. دکمه جمع کردن کابل را فشار دهید و سپس شیلنگ را به طور مرتب دور براکت بپیچید (همانطور که در تصویر ۱۱ نشان داده شده است)

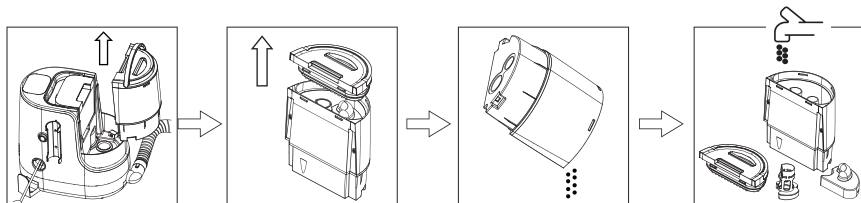


تصویر ۱۱

۱۰- آب باقیمانده در مخزن آب تمیز و مخزن پس آب را به طور جداگانه خالی و تمیز کنید تا از رشد باکتری‌ها جلوگیری کنید (به تصویر ۱۲ مراجعه کنید).



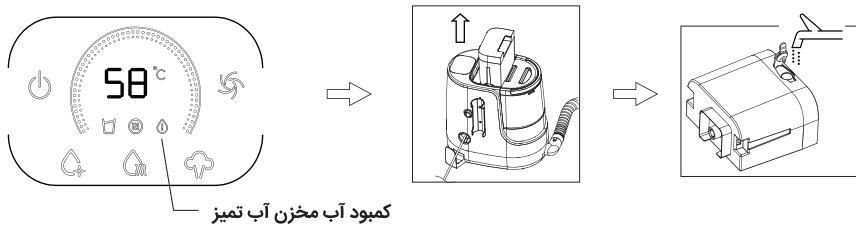
تصویر ۱۲



تصویر ۱۳

عدم وجود آب در مخزن آب تمیز

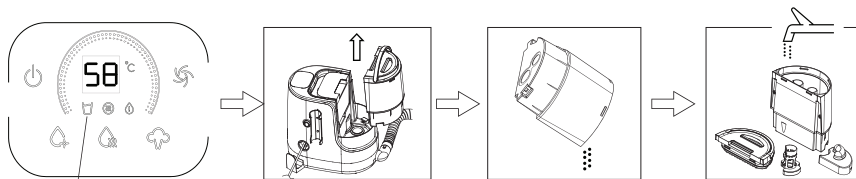
هنگامی که دستگاه در حال اسپری آب/ بخار است، اگر تشخیص دهد که درون مخزن آب تمیز، آبی وجود ندارد، یک پیام صوتی صادر می‌کند و به طور خودکار متوقف می‌شود. همزمان نماد عدم وجود آب در مخزن آب تمیز (۱) بر روی کنترل پنل، چشمک می‌زند تا نشان دهد که آب تمیز باید به مخزن اضافه شود. پس از افزودن آب به مخزن، دکمه‌های (۱) و (۲) را دوباره روشن کنید و نماد عدم وجود آب در مخزن آب تمیز " (۱) " خاموش می‌شود. (همانطور که در تصویر ۱۴ نشان داده شده است)



تصویر ۱۴

پر شدن مخزن پس آب

اگر تشخیص داده شود که مخزن پس آب پر شده است، یک پیام صوتی صادر می‌شود و دستگاه به طور خودکار متوقف می‌شود. در همان زمان، نماد پر بودن مخزن پس آب در کنترل پنل (۲) به عنوان یادآوری چشمک می‌زند. در این زمان، مخزن پس آب باید تخلیه و تمیز شود. پس آب را دور بریزید و مخزن را بر روی دستگاه نصب کنید. سپس از دستگاه استفاده کنید. نماد پر بودن مخزن پس آب (۲) خاموش می‌شود. (همانطور که در تصویر ۱۵ نشان داده شده است)



تصویر ۱۵

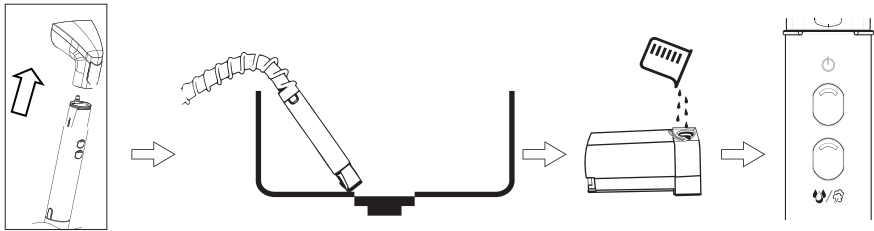
رسوب‌زدایی

توصیه می‌شود دستگاه را هر سه ماه یک بار رسوب‌زدایی کنید. روش کار به صورت زیر است (تصویر ۱۶):

- ۱- دسته برس را بردارید و سر برس را از آن جدا کنید.
- ۲- دستگیره برس را در مکانی قرار دهید که به راحتی تخلیه شود و دسته را محکم کنید.

۳- مخزن آب تمیز را خالی کنید، ماده رسوب‌زدای اسید سیتریک و آب را به نسبت ۱:۲۰ مخلوط کنید. سپس مخلوط مایع رسوب‌زدا را در مخزن آب تمیز ریخته و روی دستگاه نصب کنید.

۴- کابل برق را به پریز برق وصل کنید، گزینه تمیز کردن با دمای بالا را پس از روشن کردن دستگاه انتخاب کنید و سپس دکمه‌های "⏻" و "⏹" را بر روی دسته برس فشار دهید تا مخلوط رسوب‌زدا به بیرون اسپری شود و عملیات رسوب‌زدایی کامل شود. سر برس و دسته برس را دوباره در جای خود نصب کنید تا به طور معمول کار کنند.

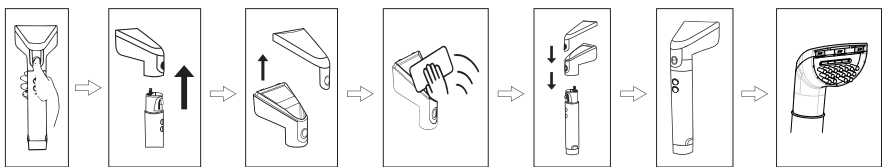


تصویر ۱۶

تمیز کردن سر برس

توصیه می‌شود سر برس را حداقل یک بار در ماه تمیز کنید. روش کار به صورت زیر است. (تصویر ۱۷)

- ۱- مطمئن شوید که دستگاه کاملاً خاموش و خنک شده است.
- ۲- دکمه قفل برس را همانطور که در تصویر نشان داده شده فشار دهید تا سر برس (از جمله درپوش سر برس) جدا شود. سپس درپوش سر برس را از روی سر برس جدا کنید.
- ۳- از یک پارچه نرم مرطوب و مواد شوینده غیر ساینده برای تمیز کردن آن استفاده کنید.
- ۴- در نهایت درپوش سر برس و سر برس را در جای خود، روی دسته نصب کنید.
- ۵- پس از نصب دسته، اگر آب از سوراخ اسپری سر برس خارج نمی‌شود، لطفاً از سوزن برای باز کردن سوراخ‌ها استفاده کنید.






تصویر ۱۷

عملکرد تمیزکنندگی خودکار

برای تمیز کردن داخل شیلنگ دستگاه از اتصالات خود تمیز کننده استفاده کنید. روش کار به صورت زیر است (تصویر ۱۸):

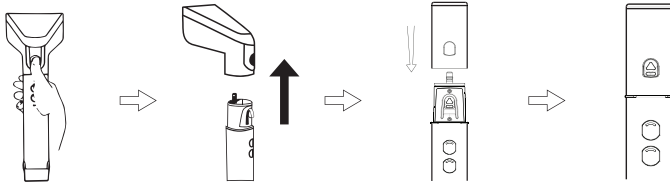
۱- مطمئن شوید که دستگاه کاملاً خاموش و خنک شده است.
۲- دکمه قفل برس را همانطور که در تصویر نشان داده شده فشار دهید و سر برس (شامل درپوش سر برس) را بردارید.

۳- لوله خود تمیز کننده را روی دسته نصب کنید.

۴- مخزن آب تمیز را با آب پر کنید، دستگاه را به پریز برق وصل کنید و شروع به کار کنید، تمیز کردن با دمای بالا  را انتخاب کنید، دکمه‌های  و  روی دسته را فعال کنید تا تمیزکنندگی خودکار فعال شود. پس آب تمیز شده به طور خودکار به مخزن پس آب مکش می‌شود. پس از تخلیه مخزن آب تمیز، عملیات تمیزکنندگی خودکار کامل شده است. مخزن آب تمیز را می‌توان دوباره برای تمیزکنندگی خودکار با آب پر کرد.

توجه:

دستگاه به شما هشدار می‌دهد که مخزن پس آب باید به سرعت تمیز شود.



تصویر ۱۹

نظافت و نگهداری**توجه:**

کار با دستگاه را متوقف کنید و قبل از جمع کردن، آن را از پریز برق جدا کنید.

تمیز کردن بدنه

– لکه‌های معمولی را می‌توان با یک پارچه مرطوب پاک کرد. کثیفی و لکه‌های سرسخت را می‌توان با یک پارچه آغشته به مواد شوینده پاک کرد و سپس با یک پارچه مرطوب تمیز کرد.

– بعد از هر بار استفاده، مخزن آب تمیز/پس‌آب را از بدنه دستگاه جدا کرده، کاملاً با آب بشویید و اجازه دهید در هوا معمولی خشک شود.

- درپوش جلویی دستگاه را بردارید و سپس مکنده آب را آبکشی کنید.

سر و لوله برس خود تمیزکننده

- سر برس خود تمیز کننده را روی دسته نصب کنید. دستگاه را باز کنید و دستگاه شروع به کار می‌کند. همزمان دکمه آب را فشار دهید تا مقدار مشخصی آب ذخیره شده در لوله را ببینید و لوله را تمیز کنید.

- سر برس خود تمیز کننده را روی دسته نصب کنید. دستگاه را باز کنید، برای تمیز کردن به صورت مستقیم، سر برس را مستقیماً داخل شیر آب قرار دهید.

تمیز کردن مخزن پس آب

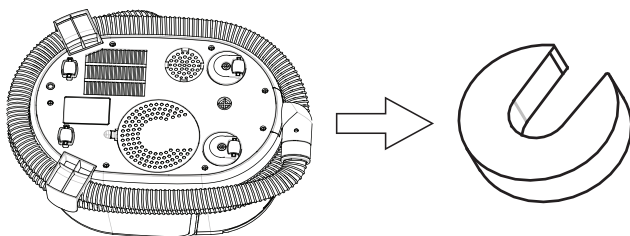
- به منظور حفظ عملکرد محصول، لطفاً مخزن پس آب را به طور مرتب تمیز کنید. اگر آب کثیف بیشتری در مخزن پس آب وجود داشته باشد، قدرت مکش دستگاه ضعیف می‌شود.
- اگر سطح آب به میزان حداکثر رسید، مخزن پس آب باید به موقع تمیز شود. پس از خارج کردن مخزن پس آب از بدنه اصلی دستگاه، آب کثیف داخلی و پسماندها را باید دور ریخته و مخزن تمیز شود.

افزودن آب به مخزن آب تمیز

- هنگامی که سطح آب مخزن آب تمیز کاهش می‌یابد، لطفاً به موقع آب تمیز به آن اضافه کنید.

تمیز کردن فیلتر گرد و غبار

- درپوش گرد و غبار در پایین بدنه اصلی دستگاه را به طور منظم باز کنید و فیلتر آن را برای تمیز کردن خارج کنید. (همانطور که در تصویر ۱۹ نشان داده شده است)



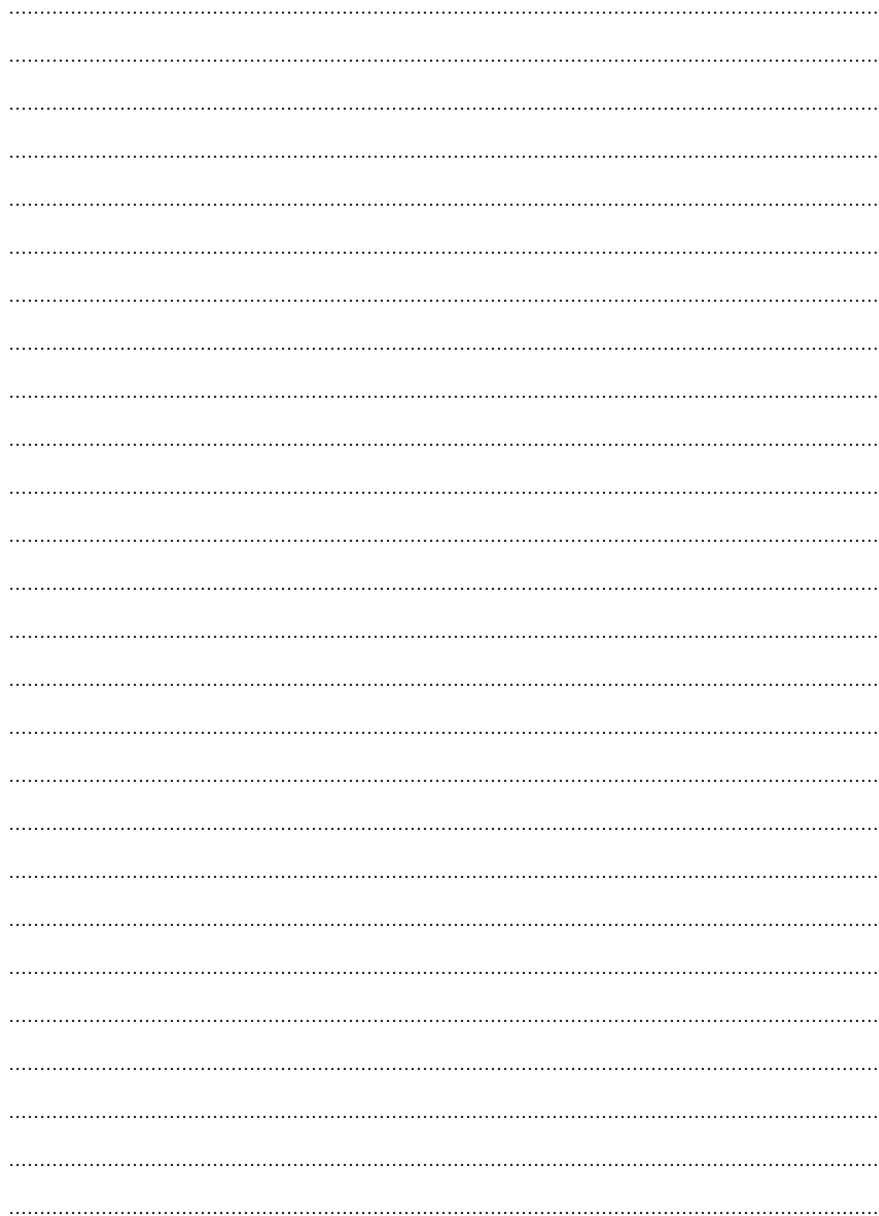
تصویر ۱۹

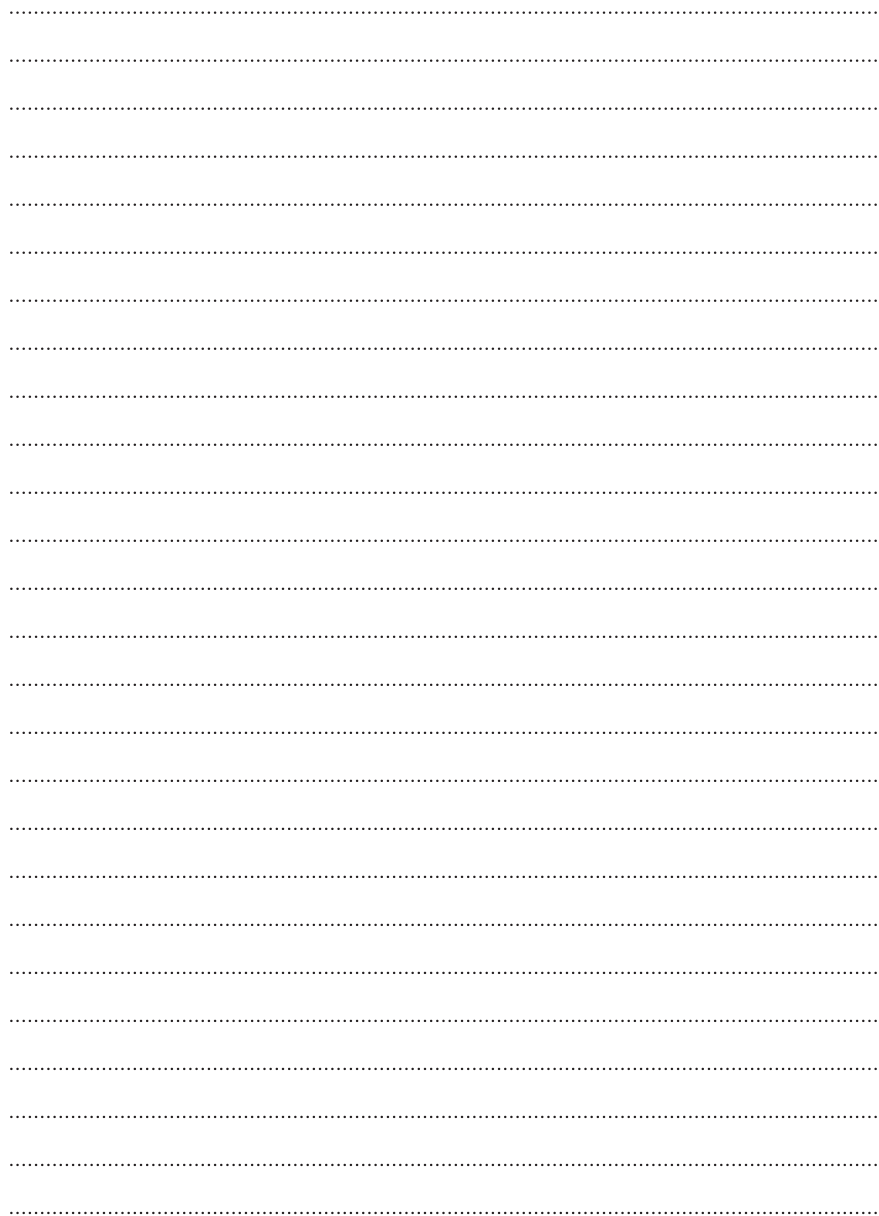
روش صحیح معدوم نمودن محصول

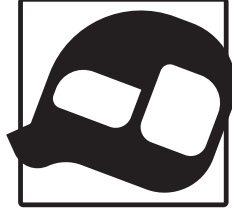
(ضایعات وسایل برقی و الکترونیکی)
 (قابل استفاده در کشور های دارای سیستم‌های جمع‌آوری مجزا)






این علامت روی محصول، لوازم جانبی، دفترچه راهنمای مربوطه نشان می‌دهد که محصول و لوازم جانبی آن در پایان عمر مفید خود نباید همراه با سایر زباله‌های خانگی معدوم شوند. برای پیشگیری از وارد شدن آسیب‌های احتمالی به محیط زیست یا سلامت انسان‌ها بر اثر دفع کنترل نشده زباله‌ها، لطفاً این اقلام را از سایر انواع زباله جدا و آن‌ها را به نحوی مسئولانه معدوم کنید تا استفاده مجدد گردد. کاربران خانگی باید برای اطلاع از جزئیات بازیافت ایمن این مواد، یا با فروشنده‌ای که محصول را از او خریداری کرده‌اند و یا با دفاتر دولتی محل سکونت خود تماس بگیرند. کاربران تجاری باید با عرضه کننده تماس بگیرند و مواد و شرایط قرارداد خرید را بررسی کنند. این محصول و لوازم جانبی آن را نباید همراه با سایر زباله‌های تجاری معدوم نمود.







همتا سرویس
Hamta Service

 [blanton_company](#)
 [www.blanton.store](#)
 [www.hamta.services](#)

 **021-73671000**