

BLANTON

LIVE YOUR DREAMS

USER MANUAL

HAND BLENDER

MODEL: BCX-HB2201



021-73671000

مشتری گرامی؛

با تشکر از حسن انتخاب شما خواهشمندیم پیش از استفاده از دستگاه جدید، این دفترچه را به دقت مطالعه نمایید. این دستورالعمل حاوی اطلاعات مهمی در زمینه استفاده، نصب و مراقبت از دستگاه حاضر می باشد. لطفا در حفظ و نگهداری این دفترچه کوشا باشید.

فهرست مندرجات

۱	نکات ایمنی
۳	دستور العمل پیش از استفاده
۴	معرفی بخش های دستگاه
۴	مشخصات فنی
۵	استفاده از گویشتکوب
۵	استفاده از همزن
۶	استفاده از خردکن
۷	استفاده از رنده / ورقه کننده (اسلایسر)
۸	تمیز کردن و نگهداری از دستگاه
۹	جدول مواد و زمان پیشنهادی
۱۰	عیب یابی
۱۱	روش صحیح معدوم نمودن محصول

نکات ایمنی

علائم مهم ایمنی

عملکرد های خطرناک یا غیر ایمن که ممکن است منجر به مصدومیت شدید شخص یا مرگ شود.

عملکرد های خطرناک یا غیر ایمن که ممکن است منجر به مصدومیت خفیف شخص یا خسارت مالی شود.

تاکید بر نکات و اطلاعات مفیدی که در دفترچه یاد شده است.



هشدار



احتیاط



توجه!

این محصول برای استفاده خانگی و محیط های مشابه آن مانند دفاتر کوچک اداری، مجموعه های اقامتی و ... طراحی شده است. از به کار بردن آن در مصارف صنعتی و تجاری بپرهیزید.

مراقبت های زیر هنگام استفاده از هر دستگاه الکتریکی ضروری است تا از آتش سوزی، شوک الکتریکی و آسیب های شخصی جلوگیری شود.

قبل از استفاده از دستگاه، اطمینان حاصل کنید که ولتاژ دستگاه با ولتاژ برق محل استفاده سازگار باشد.



توجه!



احتیاط

- اگر کابل، دو شاخه یا قسمت دیگری از دستگاه آسیب دیده است، از آن استفاده نکنید.
- برای جلوگیری از هرگونه آسیبی، باید توسط مراکز مجاز همتا سرویس جایگزین شوند.
- استفاده از لوازم جانبی که توسط تولید کننده ارائه نشده اند، می تواند باعث آتش سوزی، شوک الکتریکی یا آسیب شخصی شود.
- هرگز از دستگاه در خارج از خانه و محیط های باز استفاده ننمایید.



احتیاط

- اطمینان حاصل کنید که دستگاه قبل از قطع و وصل شدن به برق، خاموش و از حرکت ایستاده باشد.
- باید دقت شود اگر مایع داغ به داخل ظرف دستگاه ریخته شود می تواند باعث خارج شدن بخارهای ناگهانی شود.
- هرگز دستگاه را توسط پاک کننده ها، سیم ظرفشویی، یا مواد ساینده تمیز نکنید. می توانید برای تمیز کردن سطح بدنه خارجی دستگاه، از یک دستمال مرطوب و نرم استفاده کنید.
- موتور را از آب یا محیط هایی با رطوبت بالا دور نگه دارید. از فرو بردن موتور در آب خودداری نمایید.
- همیشه با دستان خشک با دستگاه کار کنید.
- برای از برق کشیدن دستگاه، سیم آن را نکشید. سیم برق را از گرما دور نگه دارید و از آویزان شدن آن روی میز و کابینت جلوگیری کنید.
- هنگامی که دستگاه هنوز به منبع برق وصل است، هرگز سعی نکنید همزن و سری گوشتکوب را به بدنه اصلی آن متصل کنید. ابتدا باید اتصال دستگاه به برق قطع شود، سپس اتصال لوازم جانبی صورت گیرد.
- هرگز سعی نکنید همزن و سری گوشتکوب را هنگامی که همچنان به دستگاه وصل هستند، زیر آب جاری تمیز کنید. قبل از شستن همیشه آن ها را از دستگاه جدا کنید.
- اگر سیم برق هنگام استفاده آسیب دید، سریعاً دوشاخه دستگاه را از منبع تغذیه بکشید. هرگز قبل از کشیدن دوشاخه از منبع برق، سیم را لمس نکنید.
- هنگامی که از دستگاه استفاده نمی کنید، قبل از تمیز کاری، هنگام جدا کردن اجزا و قبل از جای گذاری، آن را از برق بکشید.
-  تمام تعمیر های دستگاه باید توسط مراکز مجاز همتا سرویس صورت گیرند.
- دستکاری خودسرانه دستگاه و یا توسط افراد متفرقه بپرهیزید. این کار علاوه بر ایجاد خطرات جانی و آسیب به دستگاه، موجب ابطال ضمانت خواهد شد.



هشدار

- برای اطمینان از اینکه کودکان با دستگاه بازی نکنند، باید آن ها را تحت نظر بگیرید.
- در هنگام کار، هرگز به قطعات متحرک دستگاه دست نزنید. این کار خطر آسیب جدی به همراه دارد.
- استفاده از این دستگاه برای کودکان، افراد با توانایی های محدود فیزیکی، ذهنی و حسی یا کمبود دانش و تجربه مناسب نیست مگر آنکه تحت نظارت باشند و یا دستورالعمل های استفاده از دستگاه به صورت ایمن به آن ها داده شده باشد و خطرات را درک کنند.
- نگهداری و تمیز کاری نباید توسط کودکان، بدون مراقبت صورت گیرد.
- قطعات درون جعبه را از دسترس کودکان خارج سازید، خطر خفگی توسط آن ها وجود دارد.

دستورالعمل پیش از استفاده

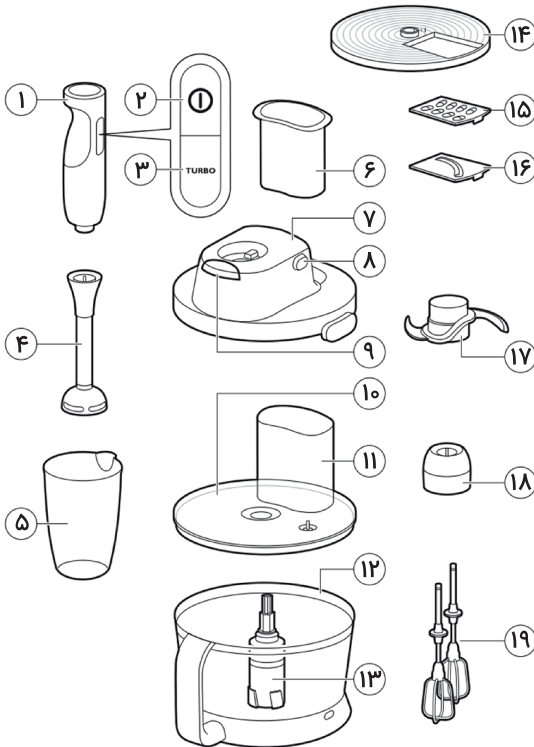
- قبل از اولین استفاده، دستگاه و لوازم جانبی آن را باز کنید، عیب و نقص ها را چک کنید؛ اگر هرگونه ایراد در عملکرد یا لوازم وجود داشت، از دستگاه استفاده نکنید و با همتا سرویس تماس بگیرید.
- بعد از هر بار استفاده دستگاه را خاموش کرده و از برق بکشید.
- از دستگاه بیشتر از ۱ دقیقه به صورت پیوسته استفاده نکنید. برای غذاهای سفت، هر ۱۰ ثانیه موتور دستگاه را خاموش کنید.

هرگز از دستگاه معیوب استفاده نکنید.



هشدار

معرفی بخش های دستگاه



- ۱) بدنه اصلی موتور
- ۲) دکمه خاموش/روشن
- ۳) دکمه توربو
- ۴) گوشتکوب ضدزنگ
- ۵) پارچ مدرج
- ۶) فشار دهنده
- ۷) درپوش کاسه خردکن / رنده برقی
- ۸) دکمه قفل درپوش
- ۹) دکمه باز کردن قفل اتصال موتور
- ۱۰) پوشش آب بندی
- ۱۱) مجرای ورودی مواد غذایی
- ۱۲) خرد کن / رنده برقی
- ۱۳) محور لوازم جانبی
- ۱۴) غلاف نگهدارنده رنده / ورقه کننده
- ۱۵) تیغه رنده
- ۱۶) تیغه ورقه کننده (اسلایسر)
- ۱۷) تیغه خرد کن
- ۱۸) پایه همزن
- ۱۹) سری های همزن

مشخصات فنی

قدرت: ۱۰۰۰ وات
ولتاژ: ۲۴۰-۲۲۰ ولت ~ ۵۰/۶۰ هرتز

استفاده از گوشتکوب

گوشتکوب های دستی برای آماده کردن غذاهایی مانند سس، سوپ، مایونز و غذای کودکان استفاده می شوند.

سری گوشتکوب ضد زنگ را به موتور چسبانده و بچرخانید تا قفل شود. گوشتکوب دستی را در ظرف قرار دهید. دکمه خاموش روشن را فشار دهید تا دستگاه شروع به کار کند. هرگز از دستگاه برای بیش از یک دقیقه به طور پیوسته استفاده نکنید.



تیغه های گوشتکوب بسیار تیز هستند. هنگام استفاده مراقب باشید. برای غذاهایی که درون آن ها آب وجود ندارد از دستگاه استفاده نکنید. مطمئن شوید درون غذایی که می خواهید مخلوط کنید آب اضافه کنید.



استفاده از همزن

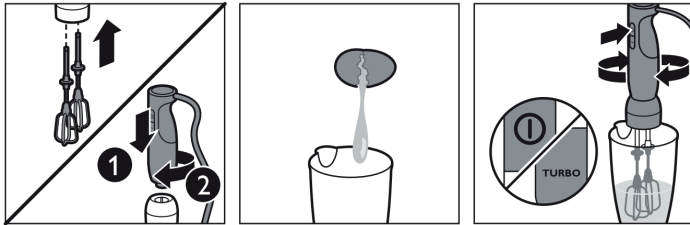
همزن برای هم زدن خامه، سفیده تخم مرغ و آماده سازی غذا مثل دسر سرد استفاده می شود.

سری های همزن را در پایه همزن قرار داده، و سپس پایه را روی موتور بچرخانید تا قفل شود.

همزن را در ظرف و یا در پارچ قرار دهید. دکمه خاموش/روشن را فشار داده تا عملیات شروع شود.

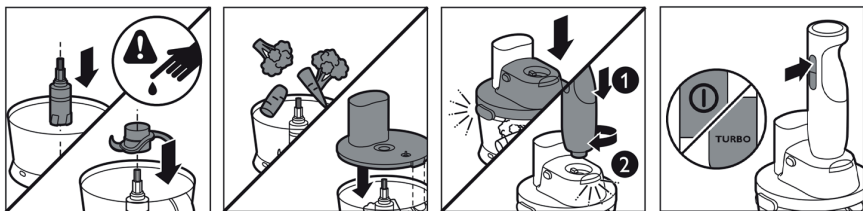
از دستگاه بیش از ۲ دقیقه برای هم زدن استفاده نکنید.

پس از استفاده از دستگاه، همزن را از موتور جدا کرده و سری ها را از پایه در بیاورید.



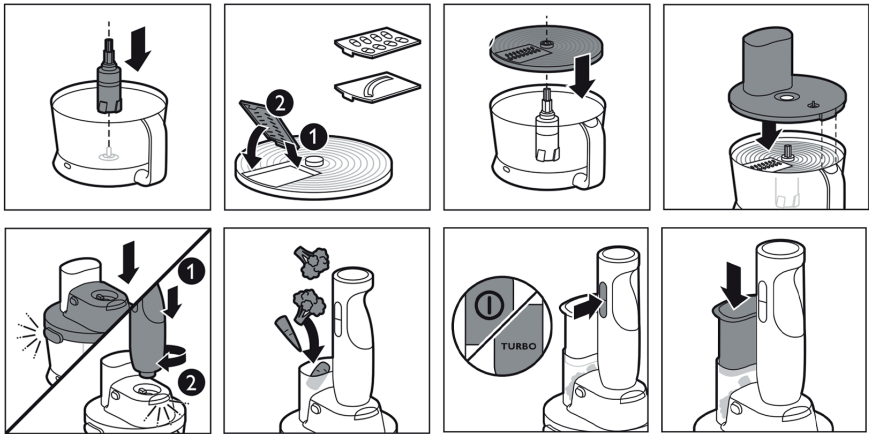
استفاده از خردکن

برای آماده کردن حداکثر ۵۰۰ گرم از مواد غذایی در یک بار استفاده مناسب است. مواد را برای خرد شدن درون ظرف قرار دهید و درب را قرار دهید و مطمئن شوید که موتور در جای خود به صورت محکم و قفل شده قرار گرفته باشد. با فشار دادن دکمه خاموش/روشن دستگاه را روشن نمایید. دقت کنید که در صورت عدم قرار گرفتن صحیح درپوش کاسه و موتور در جای خود، دستگاه روشن نخواهد شد.



استفاده از رنده / ورقه کننده (اسلایسر)

این دستگاه برای حداکثر ۵۰۰ گرم مواد غذایی در هر بار استفاده مناسب است.
 رنده: این قطعه برای هویج، خیار، سیب زمینی و غیره مناسب است.
 ورقه کننده: این قطعه برای هویج، کرفس و غیره مناسب است.
 رنده یا ورقه کننده استیل را در غلاف نگهدارنده قرار دهید، سپس صفحه را روی محور که در وسط ظرف قرار دارد بگذارید. پوشش ظرف و موتور را در جای خود قرار دهید. اطمینان حاصل کنید که موتور، محکم روی درپوش ظرف قرار گرفته و قفل شده است. با فشار دادن دکمه خاموش/روشن، دستگاه را به کار بیندازید.
 مواد غذایی را در مجرای ورودی قرار داده و آن ها را با استفاده از فشار دهنده به داخل هدایت کنید.



هرگز از دست و انگشتان خود برای فشار دادن مواد غذایی به داخل ظرف استفاده نکنید.



هشدار

تمیز کردن و نگهداری از دستگاه

قبل از تمیز کردن دستگاه، آن را خاموش کرده و از برق بکشید.



سری های همزن و گوشتکوب و تیغه ها را با آب گرم و مایع شسته و کاملاً خشک کنید. از فرو بردن سری گوشتکوب و پایه همزن در آب بپرهیزید. می توانید قسمت خارجی موتور را با دستمال مرطوب پاک کنید. موتور را زیر آب نبرید. هرگز دستگاه را با پاک کننده ها، سیم ظرفشویی یا دیگر مواد ساینده تمیز نکنید.

بدنه اصلی که قطعات موتور در آن قرار گرفته اند، سر خرد کن و درب محفظه را زیر آب نشویید. می توانید این ۳ قطعه را با دستمال نرم و مرطوب تمیز نمایید. **قسمت موتور را هرگز با آب تماس ندهید.** بقیه قسمت های دستگاه به جز پایه همزن و سری گوشتکوب می توانند در ماشین ظرفشویی شسته شوند. بعد از استفاده با غذا های شور، باید تیغه ها را زیر آب بشویید. همچنین، مراقب باشید بیش از حد از پاک کننده و کلسیم زدا در ماشین ظرفشویی استفاده نکنید. بعضی غذا ها ممکن است به دلیل رنگی که دارند، رنگ ظرف مدرج را تغییر دهند. در این صورت، پیشنهاد می شود که ظرف را با روغن زیتون پاک کنید سپس ظرف را درون ماشین ظرفشویی قرار دهید.

جدول مواد و زمان پیشنهادی

خردکن				
مواد	حداکثر مقدار	سرعت	لوازم ضروری	زمان (تقریبی)
پیاز/سیر	۵۰۰ گرم	دکمه روشن-توربو	تیغه خردکننده	۳-۶ ثانیه
جعفری	۱۰۰ گرم	دکمه روشن-توربو	تیغه خردکننده	۵-۱۰ ثانیه
گوشت خام (بدون چربی)	۳۰۰ گرم	توربو	تیغه خردکننده	۱۰ ثانیه
آجیل	۳۰۰ گرم	دکمه روشن-توربو	تیغه خردکننده	۵-۱۰ ثانیه
میوه	۵۰۰ گرم	توربو	تیغه خردکننده	۱۰ ثانیه
بیسکویت	۳۰۰ گرم	دکمه روشن-توربو	تیغه خردکننده	۵-۱۰ ثانیه
هویج	۴۰۰ گرم	دکمه روشن-توربو	تیغه خردکننده	۵-۱۰ ثانیه

ورقه کننده (اسلایسر)				
مواد	حداکثر مقدار	سرعت	لوازم ضروری	زمان (تقریبی)
هویج	۴۰۰ گرم	دکمه روشن-توربو	رنده	۵-۱۰ ثانیه
تربچه	۳۵۰ گرم	توربو	رنده	۵-۱۰ ثانیه
سیب زمینی	۴۰۰ گرم	دکمه روشن-توربو	دیسک برش	۵-۱۰ ثانیه
کدو تنبل	۵۰۰ گرم	دکمه روشن-توربو	دیسک برش	۵-۱۰ ثانیه
خیار	۵۰۰ گرم	دکمه روشن	دیسک برش	۵-۱۰ ثانیه

اگر محصول به هر دلیلی عمل نکرد، مطمئن شوید که راه حل هایی را که در زیر نوشته شده، انجام دهید؛ سپس در صورت عدم رفع مشکل، با همتا سرویس تماس بگیرید.

مشکل	دلیل احتمالی	راه حل
دستگاه کار نمی کند.	<ul style="list-style-type: none"> - دستگاه به برق متصل نیست. - دستگاه روشن نیست. - پریز، برق ندارد. - سیم برق خراب شده است. - موتور روی درپوش ظرف به درستی بسته و قفل نشده است. 	<ul style="list-style-type: none"> - دستگاه را به برق وصل کنید. - دستگاه را روشن کنید. - از پریز دیگری استفاده کنید. - دستگاه را برای تعمیر ببرید. - نحوه قرارگیری اجزاء موتور را بررسی نمایید.

روش صحیح معدوم نمودن محصول

(ضایعات وسایل برقی و الکترونیکی)
(قابل استفاده در کشور های دارای سیستم های جمع آوری مجزا)



این علامت روی محصول، لوازم جانبی، دفترچه راهنمای مربوطه نشان می دهد که محصول و لوازم جانبی آن در پایان عمر مفید خود نباید همراه با سایر زباله های خانگی معدوم شوند. برای پیشگیری از وارد شدن آسیب های احتمالی به محیط زیست یا سلامت انسان ها بر اثر دفع کنترل نشده زباله ها، لطفاً این اقلام را از سایر انواع زباله ها جدا و آن ها را به نحوی مسئولانه معدوم کنید تا استفاده مجدد گردد. کاربران خانگی باید برای اطلاع از جزئیات بازیافت ایمن این مواد، یا با فروشنده ای که محصول را از او خریداری کرده اند و یا با دفاتر دولتی محل سکونت خود تماس بگیرند. کاربران تجاری باید با عرضه کننده تماس بگیرند و مواد و شرایط قرارداد خرید را بررسی کنند. این محصول و لوازم جانبی آن را نباید همراه با سایر زباله های تجاری معدوم نمود.



همتا سرویس
Hamta Service

To See Products Info
Scan QR_CODE



Blanton.store

Hamta.services



Blanton_company