

BLANTON

THE ART OF BEING FAMILY

User Manual Blender



To See Products Info
Scan QR_CODE



BCX-BL2202

مشتری گرامی؛

با تشکر از حسن انتخاب شما خواهشمندیم پیش از استفاده از دستگاه جدید، این دفترچه را به دقت مطالعه نمایید. این دستورالعمل حاوی اطلاعات مهمی در زمینه استفاده و مراقبت از دستگاه حاضر می‌باشد. لطفا در حفظ و نگهداری این دفترچه کوشا باشید.

فهرست

- ۲ دستورالعمل‌های ایمنی
- ۳ مشخصات فنی
- ۳ اجزای دستگاه
- ۴ استفاده از دستگاه برای اولین بار
- ۴ روش کار با دستگاه
- ۶ تمیز کردن و نگهداری دستگاه
- ۷ روش صحیح معدوم نمودن این محصول

دستورالعمل‌های ایمنی

- ۱- قبل از استفاده از مخلوط‌کن، دفترچه راهنما را با دقت مطالعه کنید.
- ۲- برای جلوگیری از برق‌گرفتگی، دستگاه را خیس نکنید.
- ۳- هنگام اتصال یا عدم اتصال دستگاه به برق با کمک سیم برق، قسمت دوشاخه را نگه دارید. هیچوقت سیم آن را در دست نگیرید.
- ۴- اگر سیم برق دستگاه آسیب دیده است، از دستگاه استفاده نکنید.
- ۵- ولتاژ برق منزل خود را چک کنید تا مطمئن شوید که با ولتاژ دستگاه مطابقت دارد.
- ۶- در هنگام خراب شدن دستگاه، خودتان اقدام به تعمیر آن نکنید و به مرکز خدمات مراجعه کنید.
- ۷- همیشه دستگاه را در سطح خشک و صاف قرار دهید.
- ۸- به غیر از اجزای خود دستگاه، از چیز دیگری استفاده نکنید.
- ۹- هنگامی که شرایط آب و هوایی نامناسب است و یا وقتی که به مدت طولانی از دستگاه استفاده نمی‌کنید، آن را از برق بکشید.
- ۱۰- هیچوقت دستگاه را به حال خود رها نکنید (مخصوصاً وقتی کودک خردسال در خانه دارید).
- ۱۱- این دستگاه برای مصرف خانگی ساخته شده است. برای مصارف صنعتی از آن استفاده نکنید.
- ۱۲- از دستگاه فقط در محیط سرپوشیده خانه استفاده کنید.
- ۱۳- دستگاه را به سیم رابط یا به تعداد متعددی از پریزهای تبدیل وصل نکنید تا به دستگاه آسیبی وارد نشود. فقط دستگاه را به پریز اصلی وصل کنید.
- ۱۴- سیم برق را در حالت آویزان قرار ندهید و حتماً آن را به درستی جمع کنید. سیم برق را بر روی سطح داغ نگذارید یا اینکه نگذارید پیچ بخورد.
- ۱۵- می‌توانید با یک دستمال مرطوب ازای مختلف دستگاه مخلوط‌کن را تمیز کنید و البته فوراً هم باید آن‌ها را خشک کنید. برای پاک کردن دستگاه، از مواد شیمیایی یا شوینده استفاده نکنید.
- ۱۶- بلافاصله بعد از استفاده، دستگاه را تمیز کنید. با این کار، از چسبیدن مواد غذایی به دستگاه و رشد باکتری جلوگیری می‌کنید.
- ۱۷- با دست‌های خیس یا مرطوب، به دستگاه دست نزنید.
- ۱۸- این وسیله نباید مورد استفاده افرادی قرار بگیرد که از نظر فیزیکی، حسی یا ذهنی دارای مشکلاتی هستند، یا اینکه از تجربه و اطلاعات کافی در این مورد برخوردار نیستند؛ مگر اینکه دستورالعمل‌های لازم را به آن‌ها ارائه دهید.

۱۹- مواظب بچه‌ها باشید تا به دستگاه دست نزنند.

۲۰- اگر سیم برق آسیب دیده است، آن را در مرکز ارائه خدمات تعویض کنید تا احتمال خطرانی مثل شوک الکتریکی کاهش یابد.

۲۱- بعد از استفاده از هر یک از اجزای دستگاه مخلوط‌کن، آن را خاموش کنید و سپس، از بخش‌های دیگر استفاده کنید.

مشخصات فنی

- ولتاژ: ۲۲۰-۲۴۰ ولت

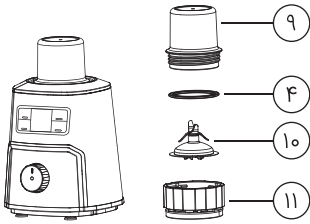
- فرکانس: ۵۰ هرتز

- توان: ۸۰۰ وات

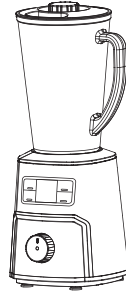
- ظرفیت مخلوط‌کن: ۱/۸ لیتر

- سرعت چرخش: ۱۸۰۰۰-۲۲۰۰۰ دور در دقیقه

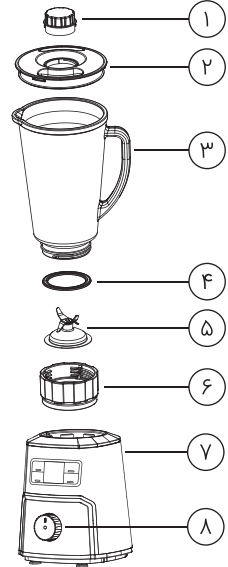
اجزای دستگاه



- ۷- بدنه اصلی دستگاه
- ۸- کلید تنظیم سرعت
- ۹- ظرف آسیاب
- ۱۰- تیغه آسیاب
- ۱۱- پایه تیغه آسیاب



- ۱- درپوش تغذیه
- ۲- درب پارچ مخلوطکن
- ۳- پارچ مخلوطکن
- ۴- واشر آب‌بندی
- ۵- تیغه مخلوطکن
- ۶- پایه تیغه مخلوطکن



استفاده از دستگاه برای اولین بار

۱- این دستگاه دارای سیستم حفاظت ایمنی است. زمانی که درپوش بالایی به طور کامل بسته نشده باشد، و یا پایه تیغه آن محکم نشده باشد موتور نمی‌تواند شروع به کار کند تا ایمنی کاربر تضمین شود. پیش از اولین استفاده، بررسی نمایید که اجزا به درستی متصل و سرهم‌بندی شده باشند.

۲- برای جلوگیری از آسیب دیدن دستگاه، قبل از استفاده، ابتدا از انطباق ولتاژ دستگاه و منبع تغذیه برق منطقه مطمئن شوید.

۳- لطفا در هنگام مونتاژ، بخش "اجزای دستگاه" را به دقت مطالعه کنید.

۴- تمام قطعات قابل جداسازی دستگاه را تمیز کنید (به بخش "تمیز کردن و نگهداری دستگاه" مراجعه کنید).

روش کار با دستگاه

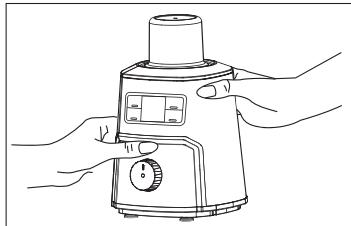
زمان کارکرد دستگاه

برای مخلوط یا آسیاب کردن مواد غذایی سفت یا حجیم از عملکرد پالس با سرعت‌های بالا استفاده نمایید. به ازای هر ۱۰ تا ۱۵ ثانیه روشن بودن دستگاه، ۵ ثانیه توقف ایجاد کنید و پس از ۱ دقیقه استفاده از دستگاه، ۱ دقیقه استراحت جهت خنک شدن موتور بدهید. برای مخلوط کردن مواد غذایی نرم، از سرعت کم استفاده کنید و در فواصل زمانی نوشته شده، به دستگاه استراحت دهید. پس از سه بار تکرار مراحل فوق، به مدت ۱۵ دقیقه دستگاه را خاموش کنید و تا زمانی که موتور خنک نشده است با آن کار نکنید، به این ترتیب عمر مفید دستگاه طولانی می‌شود و کارایی بیشتری خواهد داشت.

آسیاب

۱- آسیاب برای تبدیل مواد غذایی خشک شده به پودر قابل استفاده است. هر بار ۱۵۰ گرم از مواد را در ظرف آسیاب بریزید. آن را روی پایه تیغه آسیاب بپیچانید و در جهت عقربه‌های ساعت محکم ببندید. سپس ظرف را مطابق با موقعیت نشان داده شده در تصویر، بر روی بدنه اصلی دستگاه نصب کنید و در جهت عقربه‌های ساعت بپیچانید. ظرف آسیاب را با دست خود محکم فشار دهید، دستگاه را برای آسیاب کردن روشن کنید.

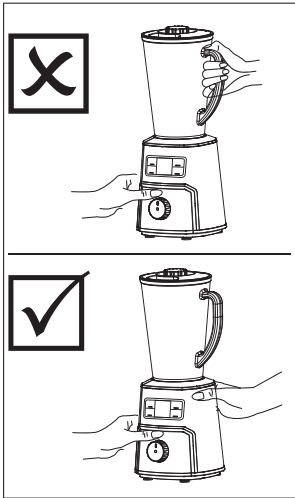
۲- هنگام آسیاب کردن مواد روغنی مانند کنجد، اضافه کردن یک قاشق شکر سفید به مواد داخل آسیاب، نتیجه بهتری خواهد داشت.



توجه

- در صورتی که در حین آسیاب کردن، دستگاه درجا کار می‌کند، یعنی زمانی که تیغه با مواد غذایی در تماس نیست، فوراً دستگاه را متوقف و برق را قطع کنید. غذا را به آرامی مخلوط کنید، سپس دوباره دستگاه را برای آسیاب کردن مواد روشن کنید.

مخلوط‌کن



۱- ابتدا بررسی کنید که کلید تنظیم سرعت در حالت خاموش باشد.

۲- واشر آب‌بندی را در شیار پایه تیغه قرار دهید. پارچ مخلوط‌کن را روی پایه تیغه محکم ببندید (در جهت عقربه‌های ساعت برای قفل کردن و در خلاف جهت عقربه‌های ساعت برای شل کردن). درپوش پارچ مخلوط‌کن و درپوش تغذیه را روی آن قرار دهید.

۳- با دست خود پایه تیغه را نگه دارید و در جهت عقربه‌های ساعت بر روی بدنه اصلی دستگاه بیچانید. برای جداسازی از بدنه اصلی، پارچ مخلوط‌کن را نیچانید. در غیر این صورت، پارچ از پایه تیغه جدا و باعث نشت مواد غذایی از درون ظرف می‌شود.

مخلوط کردن تخم مرغ

تخم مرغ و میزان مناسب آب جوشیده را داخل پارچ مخلوط‌کن بریزید. سپس مقداری آرد اضافه کنید. درپوش پارچ را محکم ببندید. کلید تنظیم سرعت را روی سرعت کم قرار دهید و اجازه دهید دستگاه به مدت ۱ دقیقه مواد را مخلوط کند. پس از پایان مخلوط کردن مواد به مدت ۱ دقیقه، اجازه دهید دستگاه کاملاً خنک شود.

مخلوط کردن سبزیجات و میوه‌ها

در ابتدا میوه‌ها و سبزیجات را پوست بگیرید و دانه‌های آن‌ها را جدا کنید. سپس آن‌ها را به صورت مکعبی برش دهید. ۲۵۰-۳۵۰ گرم از مواد و میزان مناسب آب جوشیده را به ظرف مخلوط‌کن اضافه کنید. دستگاه را با قرار دادن کلید تنظیم سرعت روی سرعت زیاد روشن کنید و مواد را به مدت ۱ دقیقه مخلوط کنید. سپس اجازه دهید دستگاه کاملاً خنک شود.

عملکردها

- ۱- طبق دستورالعمل، مقدار مناسبی از مواد و آب را در پارچ مخلوط بریزید.
- ۲- کلید تنظیم سرعت را روی حالت OFF قرار دهید و دوشاخه را به پریز برق وصل کنید. پس از چشمک زدن چراغ‌ها، همه نشانگرها روشن می‌شوند تا حالت آماده به کار را نشان دهند.

۳- با توجه به مقدار و سفتی مواد، سرعت و زمان مناسب را انتخاب کنید، و مواد را خوب مخلوط کنید.

عملکرد اسموتی: دکمه اسموتی را فشار دهید تا دستگاه در حالت نهایت سرعت حرکت کند. سپس دکمه را رها کنید تا دستگاه متوقف شود و در حالت آماده به کار قرار گیرد.

عملکرد یخ خرد کن: دکمه خرد کردن یخ را فشار دهید. دستگاه به مدت ۲۰ ثانیه کار می‌کند و متوقف می‌شود. ۵ بار این چرخه را تکرار کنید. سپس دستگاه را متوقف کنید تا در حالت آماده به کار قرار گیرد.

تمیز کردن و نگهداری دستگاه

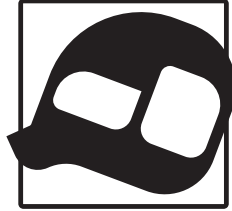
- ۱- بعد از هر بار استفاده از دستگاه، قطعات الکتریکی آن را باید خشک و تمیز نگه دارید.
- ۲- در صورت عدم استفاده طولانی‌مدت، لطفاً دستگاه را در مکانی خشک نگهداری کنید تا از ایجاد رطوبت در قطعات الکتریکی و کپک زدن آن جلوگیری شود.
- ۳- هرگز به صورت مستقیم، بدنه اصلی دستگاه را با آب شستشو ندهید. هنگام تمیز کردن آن، فقط از یک پارچه مرطوب استفاده کنید. سایر قسمت‌ها مانند: درپوش بالایی، درب، ظروف، تیغه‌ها و غیره را می‌توان با آب شستشو داد.
- ۴- توصیه می‌شود، تیغه‌ها را خارج و محور تیغه و بلبرینگ‌ها را به روغن خوراکی آغشته کنید تا دستگاه روان کار کند.
- ۵- برای تمیز کردن ظرف مخلوط‌کن، مقدار مناسب آب و مواد شوینده داخل ظرف بریزید، و آن را روی بدنه اصلی دستگاه نصب کنید، درپوش آن را در جای خود قرار دهید، کلید مخلوط‌کن را فشار دهید، پس از ۳۰ ثانیه ظرف را با آب تمیز آب‌کشی کنید.

روش صحیح معدوم نمودن محصول

(ضایعات وسایل برقی و الکترونیکی)
(قابل استفاده در کشور های دارای سیستم های جمع آوری مجزا)



این علامت روی محصول، لوازم جانبی، دفترچه راهنمای مربوطه نشان می دهد که محصول و لوازم جانبی آن در پایان عمر مفید خود نباید همراه با سایر زباله های خانگی معدوم شوند. برای پیشگیری از وارد شدن آسیب های احتمالی به محیط زیست یا سلامت انسان ها بر اثر دفع کنترل نشده زباله ها، لطفاً این اقلام را از سایر انواع زباله جدا و آن ها را به نحوی مسئولانه معدوم کنید تا استفاده مجدد گردد. کاربران خانگی باید برای اطلاع از جزئیات بازیافت ایمن این مواد، یا با فروشنده ای که محصول را از او خریداری کرده اند و یا با دفاتر دولتی محل سکونت خود تماس بگیرند. کاربران تجاری باید با عرضه کننده تماس بگیرند و مواد و شرایط قرارداد خرید را بررسی کنند. این محصول و لوازم جانبی آن را نباید همراه با سایر زباله های تجاری معدوم نمود.



همتا سرویس
Hamta Service

 [blanton_company](#)

 [www.blanton.store](#)

 [www.hamta.services](#)

 **021-73671000**