

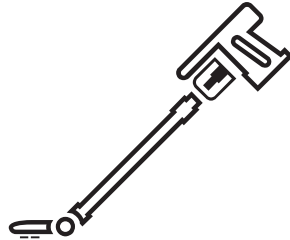
# BLANTON

THE ART OF BEING FAMILY

## User Manual Cordless Vacuum Cleaner



To See Products Info  
Scan QR\_CODE



**BCR-VC3410**



## مشتری گرامی؛

با تشکر از حسن انتخاب شما خواهشمندیم پیش از استفاده از دستگاه جدید، این دفترچه را به دقت مطالعه نمایید. این دستورالعمل حاوی اطلاعات مهمی در زمینه استفاده و مراقبت از دستگاه حاضر می‌باشد. لطفا در حفظ و نگهداری این دفترچه کوشا باشید.

## فهرست

۲	..... دستورالعمل‌های ایمنی
۴	..... مشخصات فنی
۵	..... اجزای دستگاه
۶	..... قبل از اولین استفاده
۱۰	..... استفاده از محصول
۱۲	..... روش تمیز کردن و نگهداری دستگاه
۱۴	..... عیب‌یابی
۱۶	..... روش صحیح معدوم نمودن محصول

## دستورالعمل‌های ایمنی

برای کاهش خطر آسیب، آتش‌سوزی، برق‌گرفتگی ناشی از استفاده نادرست از دستگاه، این دستورالعمل‌ها را به دقت دنبال کنید. این دستگاه حاوی اتصالات الکتریکی و قطعات متحرک است که در صورت رعایت نکردن دستورالعمل‌ها ممکن است خطر ایجاد کند.



- ۱- در صورت بروز هرگونه مشکل، از دستکاری دستگاه و قطعات آن به صورت خودسرانه خودداری نموده و با همتاسرویس تماس بگیرید. تعمیر دستگاه توسط افراد آموزش ندیده و غیرمجاز، ضمن ایجاد خطر، ضمانت دستگاه را باطل خواهد نمود.
- ۲- از جاروشارژی برای جمع‌آوری آب و مایعات استفاده نکنید.
- ۳- این وسیله برای استفاده افراد از جمله کودکان با ناتوانی فیزیکی، حسی، یا عقلی و یا افراد بی‌تجربه یا ناآگاه مناسب نیست؛ مگر اینکه با حضور سرپرست مسئول در قبال ایمنی آن‌ها و یا با نظارت و دادن دستورالعمل استفاده از وسیله باشد.
- ۴- هرگز دستگاه و قطعات آن را در آب یا سایر مایعات غوطه‌ور نکنید. جهت تمیز کردن دستگاه، بخش «روش تمیز کردن و نگهداری دستگاه» مطالعه کنید.
- ۵- در صورتی که دستگاه، شارژر و سیم برق آن آسیب دیده است، از آن استفاده نکرده و با همتاسرویس تماس بگیرید.
- ۶- قبل از استفاده، دستگاه، پایه شارژ و سیم برق را از نظر هرگونه آسیبی بررسی کنید تا از آتش‌سوزی انفجار یا هر آسیبی جلوگیری شود.
- ۷- در فضای باز یا روی سطوح مرطوب از دستگاه استفاده نکنید. فقط روی سطوح خشک استفاده کنید.
- ۸- اگر دستگاه کار نمی‌کند، آسیب دیده، در فضای باز رها شده و یا در آب غوطه‌ور شده است، از آن استفاده نکنید و با همتاسرویس تماس بگیرید.
- ۹- در صورت خیس بودن دست‌ها، به جاروشارژی و شارژر آن دست نزنید تا از خطر برق‌گرفتگی جلوگیری شود.
- ۱۰- دستگاه را در صورت عدم استفاده یا بدون مراقبت روشن نگذارید.
- ۱۱- سیم برق و شارژر را از سطوح داغ و یا لبه‌های تیز عبور ندهید.
- ۱۲- قبل از اتصال به پایه شارژ، دستگاه را خاموش کنید.
- ۱۳- برای شارژ کردن این محصول فقط از پایه شارژ و منبع تغذیه ارائه شده استفاده کنید.
- ۱۴- همیشه از پایه شارژ روی سطوح صاف استفاده کنید.

- ۱۵- از قرار گرفتن دستگاه در مجاورت آتش جلوگیری کنید زیرا ممکن است باعث انفجار باتری یون لیتیومی و ایجاد آتش‌سوزی شود. استفاده از پایه شارژ و آداپتور متفرقه می‌تواند باعث آسیب به دستگاه و ابطال ضمانت آن شود.
- ۱۶- اجسام سخت یا تیز مانند شیشه، میخ، پیچ یا سکه ممکن است به جاروبرقی آسیب برساند، این اشیاء را جارو نکنید.
- ۱۷- خاک اره، گرد و غبار دیوار، خاکستر یا زغال را با این دستگاه جارو نکنید.
- ۱۸- اجسامی را که در حال دود کردن یا سوختن هستند، مانند ذغال داغ، ته‌سیگار یا کبریت، با این دستگاه جارو نکنید.
- ۱۹- هرگز مواد شیمیایی سمی و شوینده‌های شیمیایی و صنعتی را با این دستگاه جارو نکنید.
- ۲۰- از جارو شارژی در فضای بسته که بخارات سمی یا قابل احتراق وجود دارد استفاده نکنید.
- ۲۱- هنگامی که برای مدت طولانی از جارو شارژی استفاده نمی‌کنید، سیم شارژ را از برق بکشید.
- ۲۲- فقط از شارژر برق و بسته باتری ارائه شده با محصول استفاده کنید. در صورت نیاز به تعویض باتری، لطفاً با همتاسرویس تماس بگیرید و تنها از قطعات مصرف تایید شده توسط همتاسرویس استفاده نمایید. سایر انواع باتری‌ها ممکن است با دستگاه سازگار نباشند و باعث آسیب شوند.
- ۲۳- هرگز برای جدا کردن دوشاخه شارژ از پریز برق، سیم را نکشید.
- ۲۴- همیشه جارو شارژی را قبل از برداشتن یا حمل، پیش از اتصال یا جدا کردن شارژر، سطل گرد و غبار، ظرف یا ابزارهای جانبی خاموش کنید.
- ۲۵- هیچ شیئی را در دهانه‌ها یا منافذ مسدود کننده قرار ندهید.
- ۲۶- در صورت مسدود شدن هر یک از دهانه‌ها از آن استفاده نکنید. از گرد و غبار، پرز، مو یا هر چیزی که می‌تواند هوا را محدود کند، دور نگه دارید.
- ۲۷- کودکان باید مراقبت شوند که با دستگاه بازی نکنند. لطفاً جاروشارژی را از دسترس کودکان دور نگه دارید.
- ۲۸- در دمای کمتر از ۵۰ درجه فارنهایت (۱۰ درجه سانتیگراد) یا بالاتر از ۱۰۴ درجه فارنهایت (۴۰ درجه سانتیگراد) شارژ نکنید. شارژ نامناسب یا در دمای خارج از محدوده مشخص شده ممکن است به باتری آسیب برساند.
- ۲۹- از اسپری کردن عطرها بر روی فیلتر خودداری کنید. برخی از عطرها حاوی مواد شیمیایی هستند که قابل سوخت هستند و می‌توانند باعث ایجاد آتش شوند.

## سطل گرد و غبار/فیلترها/لوازم جانبی

قبل از استفاده:

مطمئن شوید که ظرف پس از تمیز کردن معمولی کاملاً خشک می‌شود.

مطمئن شوید که سطل گرد و غبار و فیلتر پس از تعمیر و نگهداری، دوباره نصب می‌شود.

۳۰- فیلتر را به صورت متناوب تمیز کنید تا جاروبرقی هر بار به طور موثر کار کند.

۳۱- همیشه قبل از اتصال یا جدا کردن میله برس موتوردار یا میله برس کوچک موتوردار، دستگاه را خاموش کنید.

### توجه

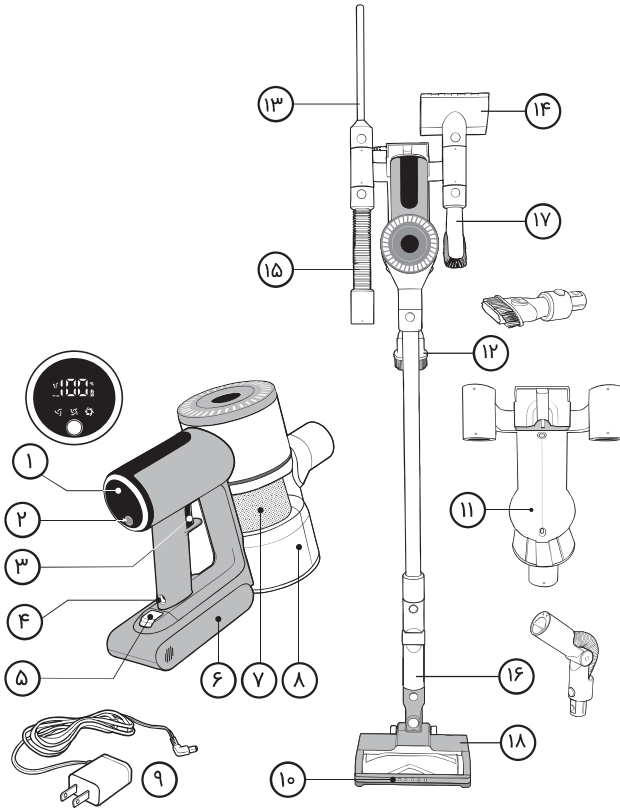
#### احتیاط باتری

باتری همراه این محصول مهر و موم شده است و در شرایط عادی هیچ‌گونه نگرانی ایمنی ایجاد نمی‌کند. در صورت آسیب دیدن باتری و نشست مایع، آن را لمس نکنید و اقدامات احتیاطی زیر را رعایت کنید:

- تماس مایع باتری با پوست می‌تواند باعث تحریک موضعی شود؛ دست خود را با آب و صابون بشویید.
- استنشاق می‌تواند باعث تحریک تنفسی شود. در این صورت هوای تازه تنفس کرده و به دنبال مشاوره پزشکی باشید.
- تماس چشمی می‌تواند باعث تحریک شود. چشم‌ها را با آب تازه به مدت ۱۵ دقیقه بشویید. به دنبال مراقبت‌های پزشکی باشید.
- برای از بین بردن باتری آسیب‌دیده به پیروی طبق قوانین و مقررات دفع زباله‌های الکترونیکی، حتماً دستکش بپوشید.

### مشخصات فنی

نوع باتری: یون لیتیوم	حداکثر سطح صدا: تقریباً ۸۳ dBA
ولتاژ/ظرفیت: ۲۵/۹۷ / ۲۵۰۰mAh	مدت‌زمان شارژ: ۳/۵ ساعت
ولتاژ نامی موتور: ۱۲۰ ولت AC	توان مصرفی: ۳۵۰ وات
ظرفیت سطل گرد و غبار: تقریباً ۰/۵ (حد اکثر ۰/۷۵)	ولتاژ باتری: ۳۰ ولت - ۸۰۰ میلی آمپر ساعت
قدرت مکش: ۲۷ kPa	



محل کنترل‌ها

۱- نمایشگر LED

۲- دکمه انتخاب سرعت

۳- دکمه روشن/خاموش پاور

۴- پورت شارژ باتری

۵- دکمه آزادسازی باتری

۶- باتری قابل شارژ / قابل تعویض

۷- فیلتر HEPA

۸- مخزن زباله

۹- کابل برق AC (قابل استفاده بر روی پایه یا

مستقیماً در جاروبرقی دستی)

۱۰- چراغ‌های LED روی غلتک برس کف

۱۱- پایه نگهدارنده دیواری

۱۲- برس ۲ در ۱ / ابزار شکاف

۱۳- ابزار درز و شکاف اضافی

۱۴- غلتک برس موتوری کوچک

۱۵- شیلنگ اضافی

۱۶- آداپتور منقطع خم شونده

۱۷- ابزار برس پهن

۱۸- غلتک برس موتوری با چراغ های LED

### قطعات داخل بسته‌بندی محصول:

- جارو شارژی ۳ در ۱ با نمایشگر دیجیتال
- باتری قابل شارژ / قابل تعویض
- ابزار ۲ در ۱ برس / شکاف
- ابزار درز و شکاف اضافی
- غلتک برس موتوری کوچک
- شیلنگ اضافی
- آداپتور منعطف خم‌شونده
- ابزار برس پهن
- غلتک برس موتوری با چراغ‌های LED
- فیلتر HEPA
- آداپتور برق
- پایه نگهدارنده دیواری

## قبل از اولین استفاده

### معرفی

این جارو برقی بدون سیم و قدرتمند دارای یک سیستم موتور دیجیتال هوشمند با نمایشگر LED، تا ۱۳۵۰۰۰ دور در دقیقه سرعت و یک باتری قابل تعویض و شارژ سریع است. این دستگاه سبک وزن و همه‌کاره است و توسط ابزارهای جانبی داخل کارتن به راحتی از جاروبرقی کل خانه به جارو دستی برای تمیز کردن نقطه‌ای تبدیل می‌شود.

### دستورالعمل نصب پایه نگهدارنده دیواری

این جارو شارژی دارای ۶ ابزار جانبی اضافی و یک پایه نگهدارنده مناسب روی دیوار است.

- ۱- محل پایه را روی دیوار، نزدیک به پریز برق و بدون هیچ‌گونه مانعی مانند پنجره یا قفسه پیدا کنید.
- ۲- جارو شارژی مونتاژ شده را مطابق تصویر، مقابل دیواری که قرار است پایه روی آن نصب شود، قرار دهید و سوراخ‌های بست پایه دیواری را در ارتفاع مناسب علامت‌گذاری کنید تا جاروهنگام اتصال به پایه، در حالت عمودی قرار بگیرد.

۳- برای نصب براکت دیواری از پیچ‌های ارائه شده از پیچ‌گوشتی استفاده کنید.

۴- مطمئن شوید که سوراخ‌های نصب را با استفاده از سوراخ‌های دیواری روی براکت علامت‌گذاری کنید.

۵- از لوله‌های نگهدارنده عمودی در سمت چپ، راست و پایین براکت پایه دیواری استفاده کنید تا ۵ ابزار جانبی را بچسبانید.

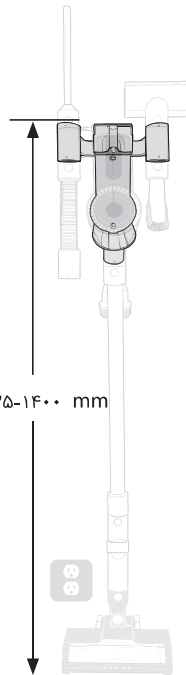
### توجه

برای مدل‌هایی که دارای ابزار اضافی هستند، لوازم جانبی کوچک‌تر را به شیلنگ کششی و آداپتور خم‌شونده وصل کنید تا همه قسمت‌ها در کنار هم و منظم نگه داشته شوند.

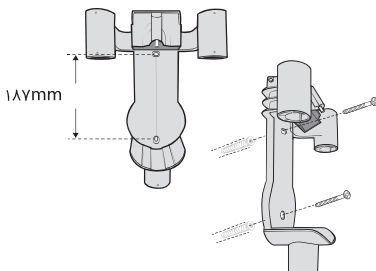
جارو برقی مونتاژ شده را در وسط نگهدارنده دیواری قرار دهید و آداپتور شارژ را به پریز برق نزدیک وصل کنید. باتری می‌تواند در یک سطح صاف در نزدیکی یک پریز هنگامی که از جارو برقی خارج شده شارژ شود.

پایه نگهدارنده دیواری به خوبی جارو را با لوازم جانبی قابل تعویض نگه می‌دارد و امکان شارژ را در کمتر از ۳/۵ ساعت فراهم می‌کند.

### اتصال ابزار جانبی



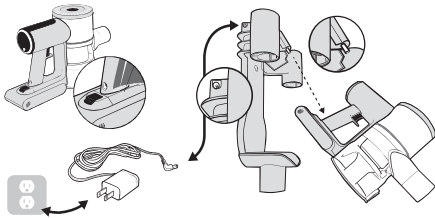
### سوراخ‌های دیوارکوب



در صورت استفاده از نگهدارنده دیواری، محصول مونتاژ شده را روی پایه دیواری، به برق وصل و شارژ کنید.

هنگامی که برای مدت طولانی از آن استفاده نمی‌کنید، آن را از برق جدا کنید.

اگر از پایه دیواری استفاده نمی‌شود، جارو را روی یک سطح صاف و پایدار قرار دهید. سیم برق را مستقیماً به درگاه شارژ روی دسته متصل کنید.



### توجه

قبل از اولین استفاده، باتری باید به طور کامل شارژ شود.

### ویژگی‌های باتری

- باتری‌های یون لیتیومی برای کل زمان کار خود انرژی یکسانی ارائه می‌کنند و به دلیل کاهش شارژ باتری به تدریج قدرت خود را از دست نمی‌دهند. پس از اتمام شارژ کامل باتری، توان باتری از کامل به صفر می‌رسد. هنگامی که این اتفاق می‌افتد، شارژ مجدد باتری لازم است. قبل از شارژ مجدد نیازی به تخلیه کامل شارژ باتری نیست.

این باتری‌ها با ویژگی‌هایی طراحی شده‌اند که از سلول‌های حاوی یون لیتیوم محافظت می‌کنند و عمر باتری را به حداکثر می‌رسانند. اگر جاروی شما در حین استفاده متوقف شد، زبانه را رها کنید تا دوباره تنظیم شود و کار از سر گرفته شود. اگر ابزار هنوز کار نمی‌کند باتری باید دوباره شارژ شود.

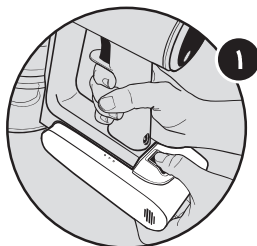
### برای نگهداری باتری بیش از ۳۰ روز (بدون استفاده)

- باتری را در جایی که دمای آن زیر ۸۰ درجه فارنهایت و دور از رطوبت است نگهداری کنید.
- باتری را در شرایط شارژ ۵ تا ۳۰ درصد نگهداری کنید.
- به طور معمول هر شش ماه یک بار باتری را شارژ کنید.

### تعویض باتری

این باتری‌ها به گونه‌ای طراحی شدند که حداکثر عمر بدون مشکل را ارائه دهند. با این حال، مانند همه باتری‌ها در نهایت فرسوده می‌شوند.

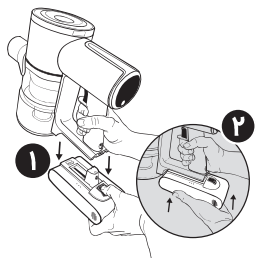
### برداشتن/ نصب باتری:



در حالی که دکمه را فشار می‌دهید:

- ۱- برای جدا کردن باتری، یک حرکت رو به پایین بکشید. (شکل ۱)
- ۲- دستگیره جارو را بگیرید و آن را با انتهای برجسته باتری با محل شارژ و دسته نگهدارنده تراز کنید تا وقتی صدای کلیک شنیده شود.

### روش دفع باتری و بازیافت:



جارو شارژی شامل باتری لیتیوم یونی است، لذا این محصول را با زباله‌های خانگی دور نریزید. این دستگاه و متعلقات آن باید به طور ایمن و در محل جمع‌آوری زباله‌های الکترونیکی و خطرناک، دفع و بازیافت شود.

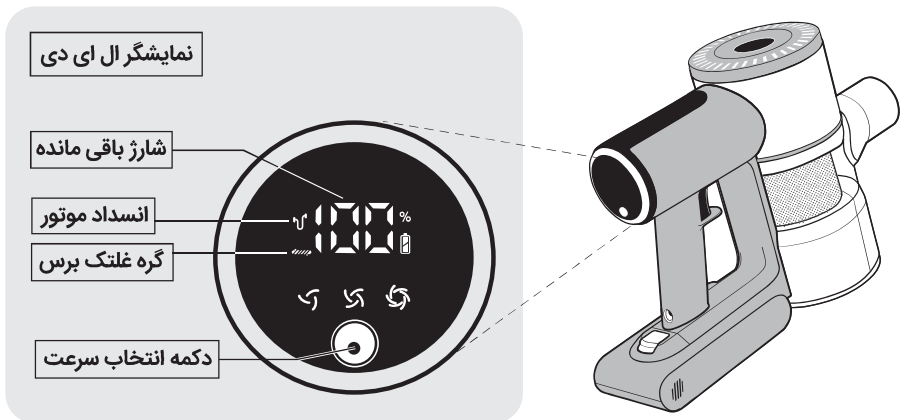
### توجه

در اولین استفاده باتری را کاملاً شارژ نمایید. تقریباً ۳/۵ ساعت شارژ کامل باتری طول می‌کشد.

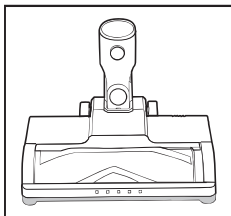
زمان کارکرد تخمینی باتری قابل شارژ		
تا ۶۰ دقیقه	مناسب برای زمین‌های فرش شده و کل فضای اتاق یا دفتر کار	حالت اکو (ECO)
تا ۲۵ دقیقه	مناسب برای اتاق‌های کوچک و کوسن، پرده و داخل ماشین	حالت متوسط (MEDIUM)
تا ۱۰ دقیقه	مناسب برای برداشتهای سریع و شدت زیاد قدرت برای ریخت و پاش‌های کوچک	حالت توربو (TURBO)

## استفاده از محصول

کلید Power را برای شروع و توقف تمیز کردن فشار دهید. دستگاه به طور خودکار روی مکش متوسط قرار می‌گیرد. از دکمه انتخاب سرعت برای انتخاب از ۳ حالت مکش استفاده کنید: اکو، متوسط و توربو در طول استفاده، نمایشگر دیجیتال درصد شارژ باتری باقیمانده، سرعت انتخاب شده و هرگونه مسدود شدن موتور یا گره خوردن برس غلتکی را نشان می‌دهد که بر عملکرد تأثیر می‌گذارد.

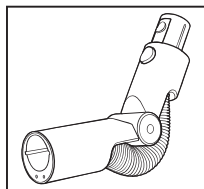


برای تمیز کردن سطوح کف و عمودی میله بلند شونده و ابزارهای جانبی زیر استفاده کنید.

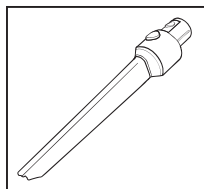


### کف تا سقف:

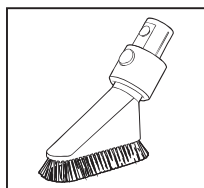
- برس دارای غلتک موتوری بزرگ با چراغ‌های LED جلو، برای کف‌های سخت، قالیچه و موکت.



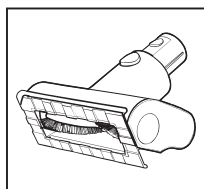
- زانویی خم شونده انعطاف پذیر را برای رسیدن به زیر مبل،  
صندلی و اطراف مبلمان



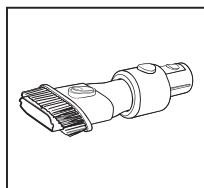
- نازل شکاف بلند، برای گوشه‌ها و نقاط تنگ



- برس نازل پهن، برای تمیز کردن ملایم انواع پرده

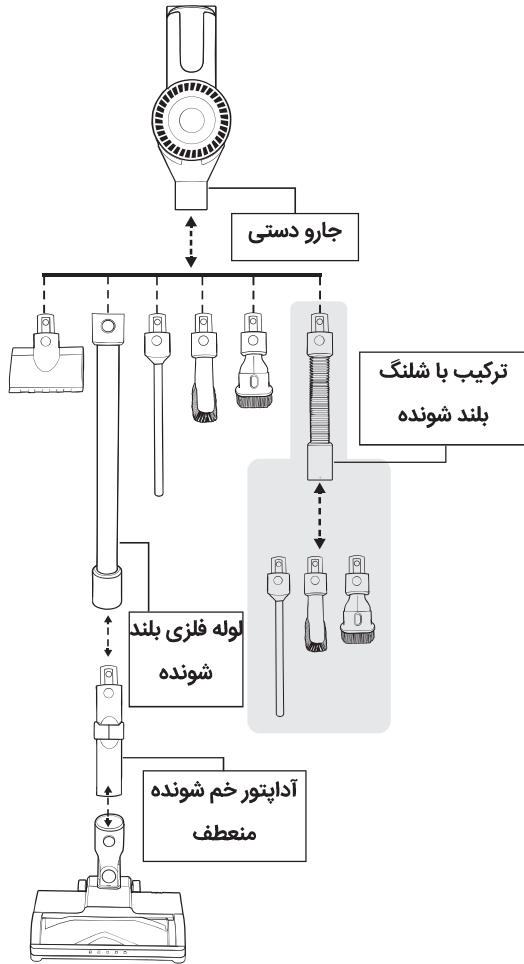


- برس دارای غلتک موتوری کوچک، برای پله‌ها و مسیره‌های باریک‌تر



- ابزار ۲ در ۱ درز و شکاف، برای لامپ، قفسه و ابزار الکترونیکی

- با جدا کردن میله بلند شونده فلزی، جارو شارژی را به جاروی دستی تبدیل کنید. ابزار جانبی مناسب را برای کار انتخاب کنید.



## روش تمیز کردن و نگهداری دستگاه

در حالت خاموش دستورالعمل‌های زیر را برای تخلیه و تمیز کردن دنبال کنید.

### توجه

هیچ قسمتی از جارو برقی یا لوازم جانبی را در ماشین ظرفشویی نشویید.

### فیلتر چند مرحله‌ای

این جارو شارژی دارای سیستم فیلتراسیون چند مرحله‌ای است.

۱- قفل خروجی موتور را باز کنید. فیلتر TRUE HEPA را جدا و پاک کنید. برای جلوگیری از آلودگی ثانویه آن را تمیز نگه دارید.

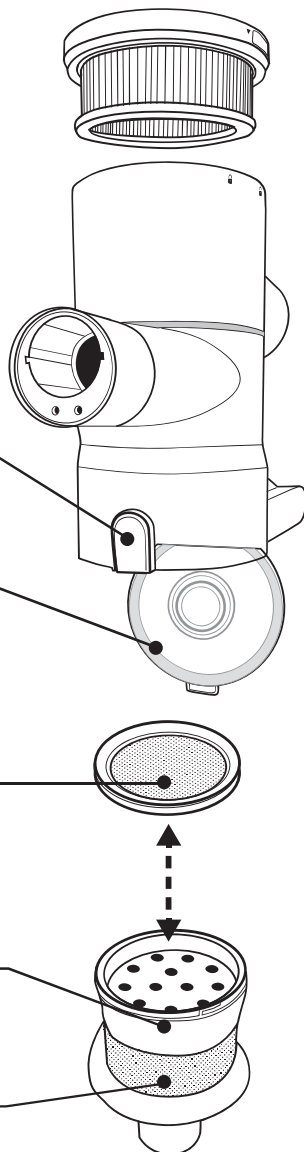
**دکمه آزاد سازی سطل**

۲- سطل گرد و غبار قفل شده و بیشتر از ۹۰٪ گرد و غبار و ذرات را گیر می‌اندازد.

۳- فیلتر باکیفیت بالا MIF ذرات تا ۰/۳ میکرون را و آلرژن‌ها را جذب می‌کند.

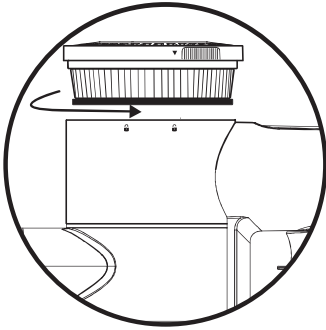
۴- فیلتر و ایزوله اجزای بزرگتر

۵- فیلتر توری فلزی ذرات کوچکتر را گیر می‌اندازد.



### تمیز کردن فیلتر چند مرحله‌ای

موقعیت باز کردن قفل



۱- مجموعه فیلتر چند مرحله‌ای را در خلاف جهت عقربه‌های ساعت بچرخانید تا فلش با موقعیت UNLOCK هماهنگ شود.

۲- برای برداشتن فیلتر TRUE HEPA به سمت بالا بکشید و در صورت نیاز زباله‌ها را جدا کنید.

۳- در صورت لزوم فیلتر TRUE HEPA را بشویید و خشک نمایید.

۴- فیلتر TRUE HEPA را دوباره در مجموعه فیلتر چند مرحله‌ای قرار دهید.

۵- قبل از بستن درب سطل گرد و غبار، مطمئن شوید که فیلتر TRUE HEPA در جای درست خود است (با چرخاندن جهت عقربه‌های ساعت و تراز کردن فلش در موقعیت LOCK).

### توجه

قبل از مونتاژ مجدد مطمئن شوید که تمام اجزای مجموعه فیلتر چند مرحله‌ای کاملاً خشک شده‌اند.

### عیب‌یابی

راه حل	علت احتمالی	ایراد مشاهده شده
<p>– مطمئن شوید که سیم برق دستگاه به پریز برق به درستی وصل است.</p> <p>– دستگاه را به پریز دیگری وصل کنید.</p> <p>– مطمئن شوید گیرنده‌های دستگاه به گیرنده‌های پایه نگهدارنده متصل شود.</p>	<p>– آداپتور برق وصل به پریز دیواری وصل نیست.</p> <p>– پریز برق، برق ندارد.</p> <p>– دستگاه به درستی به نگهدارنده وصل نیست.</p>	<p>جارو شارژ نمی‌شود</p>

راه حل	علت احتمالی	مشاهده
<p>- دستگاه را خاموش کنید و آن را از پریز برق بیرون بکشید و سطل گرد و غبار را تمیز کنید.</p> <p>- شیلنگ را جدا کنید. لوله جارو را چک کنید و انسداد را برطرف کنید.</p> <p>- مطمئن شوید دستگاه کامل شارژ دارد.</p>	<p>- مطمئن شوید که سطل گرد و غبار پر نباشد.</p> <p>- جریان داخل شونده هوا ممکن است مسدود شده باشد.</p> <p>- دستگاه را دوباره شارژ کنید.</p>	<p>مکش دستگاه کم شده است.</p>
<p>- سطل گرد و غبار را خالی و تمیز کنید.</p> <p>- سطل گرد و غبار را به بدنه دستگاه دوباره متصل کنید.</p> <p>- فیلتر را در سطل گرد و غبار جایگذاری کنید.</p>	<p>- مطمئن شوید که سطل گرد و غبار پر نباشد.</p> <p>- مطمئن شوید که سطل گرد و غبار به درستی به بدنه دستگاه متصل است.</p> <p>- مطمئن شوید که فیلتر گرد و غبار در سطل گرد و غبار وجود دارد.</p>	<p>گرد و خاک از جارو بیرون می‌ریزد.</p>
<p>برای خرید و جایگزینی باتری با همتاسرویس تماس بگیرید.</p>	<p>- باتری قابل تعویض و قابل شارژ طول عمر بالا و مفیدی دارد، اما در نهایت ممکن است توانایی خود را از دست بدهد.</p>	<p>باتری دیگر شارژ نمی‌شود.</p>

## روش صحیح معدوم نمودن محصول



(ضایعات وسایل برقی و الکترونیکی)  
(قابل استفاده در کشور های دارای سیستم های جمع آوری مجزا)

این علامت روی محصول، لوازم جانبی، دفترچه راهنمای مربوطه نشان می‌دهد که محصول و لوازم جانبی آن در پایان عمر مفید خود نباید همراه با سایر زباله‌های خانگی معدوم شوند. برای پیشگیری از وارد شدن آسیب‌های احتمالی به محیط زیست یا سلامت انسان‌ها بر اثر دفع کنترل نشده زباله‌ها، لطفاً این ارقام را از سایر انواع زباله جدا و آن‌ها را به نحوی مسئولانه معدوم کنید تا استفاده مجدد گردد. کاربران خانگی باید برای اطلاع از جزئیات بازیافت ایمن این مواد، یا با فروشندگانی که محصول را از او خریداری کرده‌اند و یا با دفاتر دولتی محل سکونت خود تماس بگیرند. کاربران تجاری باید با عرضه کننده تماس بگیرند و مواد و شرایط قرارداد خرید را بررسی کنند. این محصول و لوازم جانبی آن را نباید همراه با سایر زباله‌های تجاری معدوم نمود.





هانتا سروس  
*Hamta Service*

 [blanton\\_company](#)

 [www.blanton.store](#)

 [www.hamta.services](#)

 **34764-021**