

**BLANTON**<sup>®</sup>  
HOME APPLIANCES

USER  
MANUAL



**WASHING MACHINE**

MODEL: WM8201 , WM9401



مشتری گرامی ضمن تشکر از حسن اعتماد شما به محصولات بلانتون، این دفترچه راهنما جهت بهره برداری بهینه از دستگاه تهیه گردیده است. لطفا قبل از استفاده ی محصول آن را مطالعه کنید و در صورت لزوم برای مراجعه ی مجدد آن را در دسترس قرار دهید

صفحه	قهرست
۲	معرفی دستگاه
۳	مشخصات فنی
۴	نکات ایمنی
۵	استفاده از دستگاه برای اولین بار
۵	نحوه پر کردن مخزن آب
۵	تنظیم دما
۶	اتوکشی عمودی
۶	اتوکشی خشک(بدون بخار)
۶	اتوکشی با بخار
۶	عملکرد بخار لحظه ای
۷	اسپری کردن آب
۷	سیستم ضد چکه
۷	سیستم ضد رسوب
۸	دکمه تمیزکاری خودکار
۸	نظافت و نگهداری اتو

مشخصات فنی:

- مدل: WM8201 , WM9401
- رنگ: تیتانیوم / سیلور
- ولتاژ/فرکانس: ۲۲۰-۲۴۰ / ۵۰
- ظرفیت: ۸.۰
- حداکثر سرعت خشک کن: ۱۲۰۰
- نوع موتور: Series motor
- صدای چرخش: ۶۲/۷۶ dB
- زمان تاخیر: ۲۴ - ۲ ساعت
- فشار آب: ۰.۳~۱.۰MPa
- ابعاد محصول: ۵۹۵mm X ۵۵۵mm X ۸۴۵mm
- وزن خالص / وزن کل: ۶۴/۶۸ kg
- مشخصات ایمنی موتور:

Automatic recovery type thermal protection device cover lock device.

ابزارهای نگهداری دستگاه:

بیج گواشی، سوکت، گیره، مولتی متر، آچار فرانسه، گریس پایه لیتیم، سوهان، چاقو، چسب برق، بست کمربندی

نکات ایمنی:

۱. همیشه قبل از تعمیر و یا بازکردن دستگاه، آن را از برق خارج نمایید و مطمئن شوید دستگاه برق نداشته باشد
۲. قطعات را مرحله به مرحله و بر اساس دفترچه راهنما باز کنید
۳. لطفاً دستکش محافظ بپوشید تا از صدمات بدنی در امان باشید
۴. در زمان اتصال دستگاه به برق مطمئن شوید که سیم برق به راحتی از پریز خارج نمی شود
۵. در زمان مونتاژ و کارکرد با دستگاه مراقب حوادثی چون برق گرفتگی، افتادن قطعات و یا نشستی جریان برق باشید
۶. حتماً رساناها را با چسب مخصوص برق عایق نمایید

### نکات ایمنی:

- از درست بودن سیستم اتصال به زمین اطمینان حاصل کرده و بررسی نمایید برق ورودی با میزان مشخص شده تطابق داشته باشد
- بعد از بازرسی، دستگاه را روشن کنید تا از موارد ایمنی اطمینان حاصل نمایید
- بعد از انجام امور نگهداری، دستگاه را در محل اصلی خود قرار دهید
- ابزارها را بررسی کنید و اطلاعات ایمنی کامل را در اختیار کاربران قرار دهید

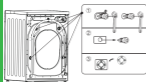
### نکته در مورد اجزای الکتریکی:

- در زمان روشن بودن دستگاه مراقب باشید، چون برق ۲۲۰ ولت در دستگاه جریان دارد
- در زمان عیب یابی و تعمیر دستگاه از لمس کردن قطعات الکتریکی خودداری نمایید

### نصب و تنظیم:

- باز کردن و نصب مجدد پیچ حمل
- با استفاده از آچار ۴ عدد پیچ حمل را باز نمایید
- پیچ را بر خلاف جهت عقربه های ساعت بچرخانید و بیرون بکشید
- درپوش سوراخ پیچ ها را نصب کنید
- در زمان نیاز به حمل مجدد دستگاه، به پیچ های حمل احتیاج خواهید داشت

### توجه:



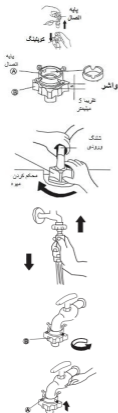
- پیچ های حمل برای جابجایی دستگاه بسیار ضروری هستند، حتما آنها را به مشتری تحویل دهید
- اگر درپوش ها نصب نشده اند ممکن است باعث ورود اجسام خارجی و یا انگشت کودکان به داخل دستگاه شوند



- ماشین لباسشویی را تراز نمایید. ماشین باید تراز باشد و تکان نخورد



## نصب لوله ورودی:

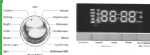


۱. کانکتور لوله ورودی از اتصال پایه و کوپلینگ ایجاد می شود. در فرآیند نصب حلقه متحرک کوپلینگ را فشار دهید و پایه اتصال را با فشار بیرون بکشید
۲. قسمت A و B را به میزان ۵ میلیمتر (تقریباً ۳ دور) شل کنید تا باز شوند
۳. عدد پیچ قسمت A را باز کرده و قسمت A را روی شیر فشار دهید تا واشر در محل خود قرار گیرد. سپس پیچ ها را تک به تک ببندید
۴. قسمت B را محکم کنید تا از نشی واشر جلوگیری شود
۵. قلاب را فشار دهید تا وارد کانکتور شود و به طرف بالا فشار دهید تا متصل شود
- برای جداسازی برچسب را جدا کرده، توری را به طرف پایین فشار دهید تا کانکتور را بیرون بکشید
۶. مهره را روی شیر ورودی آب محکم کنید. توجه داشته باشید که شلنگ آب ورودی را نکشید تا موجب نشی نشود

## توجه:

- اگر کانکتور دچار نشی بود مراحل زیر را بررسی کنید:
- مهره قسمت B محکم شده باشد
  - طول قسمت A و قسمت B کمتر از ۵ میلیمتر باشد. در غیر این صورت واشر به خوبی آب بندی نمی شود
  - بررسی کنید که سطح شیر صاف است یا نه؟
  - عدد پیچ کانکتور به خوبی بسته شده باشند
  - کانکتور به درستی روی شیر قرار گرفته باشد. در غیر اینصورت واشر آب بندی نخواهد شد





- برد کنترل بین حالت Off و آماده به کار تغییر حالت می دهد. وقتی دستگاه خاموش است تمامی نمایشگر ها و ارقام خاموش هستند
- پیچ برنامه یک سوئیچ با جریان ضعیف است و در واقع برق را قطع نمی کند

### آماده به کار:

- برد پیچ را بچرخانید و از حالت روشن/خاموش به حالت های دیگر منتقل کنید، برد کنترل از حالت خاموش به حالت آماده به کار می رود. در این حالت برد کنترل عملیات های زیر را انجام می دهد نمایش وضعیت (تقریبا ۷-۸ ثانیه بر اساس شرایط واقعی)، نمایش عواملی مانند سطح آب، دمای آب و سرعت موتور
- تشخیص وضعیت قفل درب، مانند بسته بودن قفل و راضی کننده بودن شرایط باز شدن قفل سطح آب به میزان کافی پایین باشد
- دمای آب کمتر از ۵۲ درجه باشد و سرعت واقعی موتور صفر باشد سپس روند باز شدن قفل انجام می شود
- وقتی برنامه پایان می یابد نمایشگر کلمه END را نمایش می دهد، قفل درب باز می شود و با فشردن دکمه خاموش، دستگاه خاموش می شود
- وقتی دستگاه در حالت آماده به کار، مکث و یا پایان است اگر تا ۱۰ دقیقه دکمه ای فشرده نشود دستگاه به حالت صرفه جویی در انرژی می رود

### عملکرد شستشو:

برنامه شستشو از طریق پیچ قابل انتخاب هستند. وقتی یک برنامه انتخاب می شود تنظیمات برنامه قبلی لغو می شوند مانند تنظیمات سرعت و دما و غیره

### سرعت چرخش:

تنظیم سرعت با استفاده از دکمه مکث یا آماده به کار قبل از آخرین شروع چرخش قابل انجام است. این عملکرد برای انتخاب حداکثر سرعت مجاز چرخش برای چرخش در مرحله نهایی استفاده می شود



**BLANTON**<sup>®</sup>  
HOME APPLIANCES

---

 02126713862 - 02126713879

 [blanton-co.com](http://blanton-co.com)

 [service@blanton-co.com](mailto:service@blanton-co.com)

 [blanton\\_company](https://www.instagram.com/blanton_company)

 [blanton\\_co](#)

## سرعت چرخش:

تنظیم سرعت با استفاده از دکمه مکث یا آماده به کار قبل از آخرین شروع چرخش قابل انجام است. این عملکرد برای انتخاب حداکثر سرعت مجاز چرخش برای چرخش در مرحله نهایی استفاده می شود

## دامنه انتخاب سرعت چرخش:

عدم چرخش - ۶۰۰ - ۸۰۰ - ۱۰۰۰ - ۱۲۰۰

برنامه های مختلف دارای حداکثر سرعت متفاوت می باشند. وقتی سرعت انتخاب شد، حد نهایی سرعت قابل تغییر نمی باشد مانند جدول زیر

شماره	برنامه	توضیح	
		دامنه قابل تنظیم	پیش فرض
۱	پنبه	0 - Max	800
۲	خاک	0 - Max	800
۳	شب	0-600	600
۴	رنگ	0 - Max	800
۵	پایین	0 - Max	800
۶	نظافت محفظه	600	600
۷	چرخش	0 - Max	800
۸	آبکشی و چرخش	0 - Max	800
۹	لبریشم	0-600	600
۱۰	سنتتیک	0 - 800	600
۱۱	یشم	0-600	600
۱۲	لماش زیر	0 - Max	800
۱۳	کودکان	0 - Max	800
۱۴	شستشوی سریع	0-800	800
۱۵	ترکیبی	0 - Max	800
۱۶	قدرت		

## توجه:

- وقتی سرعت ۰ انتخاب شد برنامه برابر خواهد بود با تخلیه و زمان تنها شامل زمان تخلیه خواهد بود.
- فرآیند چرخش در طول شستشو به صورت معمول انجام خواهد شد
- سرعت پیش فرض از حداکثر سرعت بیشتر نخواهد بود.

دکمه مکث قبل از حالت آماده به کار، پیش شستشو/ شستشوی اصلی فعال می باشد تا عمل گرمایش را انجام دهد و برای تنظیم دمای شستشوی اصلی استفاده می شود. دامنه انتخاب دما ۲۰-۴۰-۶۰-۹۰ درجه می باشد و وقتی دمای نرمال انتخاب شود عمل گرمایش انجام نمی شود  
برنامه های مختلف دارای محدودیت حداکثر دما هستند . وقتی دما انتخاب شد، حداکثر دمای از مقدار تنظیمی تجاوز نخواهد کرد مانند جدول

شماره	برنامه	توضیح	
		حداکثر دما	پیش فرض
۱	پنبه	90°C	40°C
۲	خاکی	90°C	60°C
۳	شب	90°C	40°C
۴	رنگ	40°C	--°C
۵	بایسن	60°C	40°C
۶	نظافت محفظه	90°C	غیر قابل تنظیم 90°C
۷	چرخش	--°C	--°C
۸	لبکشی و چرخش	--°C	--°C
۹	ابریشو	40°C	40°C
۱۰	سنتتیک	60°C	40°C
۱۱	پشم	40°C	40°C
۱۲	لباس زیر	90°C	60°C
۱۳	کودکان	90°C	60°C
۱۴	شستشوی سریع	40°C	--°C
۱۵	ترکیبی	90°C	40°C
۱۶	فهرت		

## شروع / توقف:

این دکمه زمانی عمل می نماید که برنامه در حالت آماده به کار باشد یا فرآیند شستشو به پایان رسیده باشد از این دکمه می توان برای کنترل عملکرد ماشین مانند مکث، پاک کردن کد خطا و غیره استفاده نمود  
الف. توقف در طول روند خشک کردن. وقتی دستگاه در دور بالا در حالت عملکرد می باشد دکمه شروع/توقف را فشار دهید تا موتور خاموش شود. اگر مجددا موتور روشن شود لباس ها باید مجددا در داخل محفظه پخش شوند

ب. وقتی دستگاه در حالت هشدار خطا می باشد (اتمام زمان آب ورودی، اتمام زمان تخلیه، خطا در قفل درب) برای لغو هشدار دکمه شروع/توقف را فشار دهید

- ج. وقتی برنامه در حال اجرا می باشد نماد شستشو و نماد "؟" چشمک زن هستند. وقتی برنامه متوقف شود، زمان باقی مانده، نماد شستشو و نماد "؟" چشمک زن نخواهند بود
- د. وقتی برنامه در حالت مکث قرار گیرد، میزان دمای آب قابل تنظیم است. قبل از چرخش، سرعت چرخش از طریق دکمه مربوطه قابل تنظیم است. علاوه بر آن سایر دکمه های عملکرد غیر فعال هستند و اگر فشرده شوند صدای بوق خطا پخش می شود
- ه. وقتی برنامه متوقف شود، عملکرد دستگاه متوقف می شود و می توان درب دستگاه را باز کرد. اگر شرایط باز شدن قفل فراهم باشد فرآیند باز شدن قفل انجام می شود
- و. در حالت توقف و یا در حالتی که برنامه پایان می یابد نماد قفل برای ۵ ثانیه طی فرآیند باز شدن قفل چشمک زن خواهد بود

### شروع با تاخیر:

- الف. این کلید فقط در حالت آماده به کار فعال است
- ب. بعد از تغییر روند شستشو، شروع با تاخیر را لغو نمایید. بعد از تغییرات، مجدداً می توانید این عملکرد را انتخاب نمایید
- ج. با هر بار فشردن این کلید زمان تاخیر ۱ ساعت افزایش می یابد. زمان تاخیر بین ۱ تا ۲۴ ساعت قابل تنظیم است. بعد از انتخاب ۲۴ ساعت دکمه را مجدداً فشار دهید تا این عملکرد لغو شود
- د. زما ت شروع با تاخیر همان زمان شروع شستشوی لباس ها می باشد. اگر زمان انتخاب شده فعلی ۱ ساعت است مجدداً همین دکمه را فشار دهید تا زمان تاخیر انتخاب شده لغو شود
- ه. بعد از انتخاب زمان تاخیر، نماد مربوطه در گوشه بالا سمت راست نمایشگر روشن خواهد شد و وقتی زمان تاخیر به پایان رسد نماد مربوطه خاموش می شود
- و. برنامه هایی که این دکمه در آنها فعال است (برخی برنامه ها نمی توانند با این عملکرد انتخاب شوند)

نماد	برنامه	شروع با تاخیر
۱	بسته	*
۲	حالی	*
۳	سبک	*
۴	رنگ	*
۵	بازن	*
۶	تفاوت دما	/
۷	لکه‌ها و پرش	*
۸	پرش	/
۹	ارشد	*
۱۰	سختک	*
۱۱	باز	*
۱۲	لباس زیر	*
۱۳	کودکان	*
۱۴	فشاروی سریع	*
۱۵	مردگی	*

### توجه:

- نماد \* نشان می دهد که عملکرد شروع با تاخیر برای این برنامه قابل انتخاب است و نماد "؟" نشان می دهد عملکرد شروع با تاخیر برای این برنامه قابل انتخاب نیست

## قفل کودک:

الف. بعد از وارد شدن برنامه به حال اجرا دکمه دما+ سرعت را برای ۳ ثانیه فشار دهید، صدای بوق پخش می شود و قفل کودک فعال می گردد. همین روند را تکرار کنید تا قفل کودک غیرفعال شود. بعد از تنظیم عملکرد قفل کودک تمامی دکمه ها و پیچ انتخاب برنامه غیر فعال می شوند و با فشردن هر کدام از دکمه ها صدای بوق خطا پخش خواهد شد

ب. وقتی برنامه شستشو به پایان رسید عملکرد قفل کودک نیز غیرفعال می شود

ج. با خاموش شدن دستگاه قفل کودک نیز غیر فعال می شود

## توجه:

بعد از تنظیم قفل کودک، و روشن و خاموش شدن دستگاه، تنظیمات دیگر به حالت پیش فرض تغییر می کنند

## نکته:

فروخ لوفا	فروخ با انفر	دما	سرعت	
*	*	*	*	نماد ★ به این معناست که می توانید این عملکرد
*	*	*	*	را انتخاب کنید. نماد ۳ به این معناست که
*	*	*	*	نمی توانید این عملکرد را انتخاب نمایید
*	*	*	*	چرخه دکمه های عملکرد بدین ترتیب است
*	/	/	/	خیساندن- آبکشی- پیش شستشو- بدون نیاز به
*	/	/	*	اتوکشی- شستشو با صرفه جویی در انرژی- خنثی
*	*	*	*	برنامه شستشو با حالت صرفه جویی در انرژی: عدم
*	*	*	*	گرمایش، سرعت روی ۶۰۰ دور تنظیم میشود،
*	*	*	*	دکمه های دما و سرعت با انتخاب حالت ECO قابل
*	*	*	*	انتخاب نخواهند بود و تنها قبل از راه اندازی برنامه
*	*	*	*	قابل استفاده هستند و در حالت مکث نیز نمی توان
*	*	*	*	از آنها استفاده نمود

### نکات اصلی در مورد نگهداری از دستگاه:

#### تعویض کاور پشتی:



1. برق را قطع نمایید و شیر آب را نیز ببندید
2. دو عدد پیچ پشت دستگاه را باز کنید
3. فریم ها را به طرف عقب بکشید و کاور بالایی را از جای خود خارج کنید
4. برای نصب مجدد کاور بالایی روند بالا را بالعکس انجام دهید

#### تعویض پنل کنترل:



1. برق را قطع کنید و شیر آب را ببندید
2. فریم پشتی کاور بالایی را بر اساس مراحل قبلی خارج کنید
3. پیچ های نگهدارنده پنل کنترل را باز کنید
4. کشو را خارج کنید و قطعه نگهدارنده را به طرف درپوش سیفون فشار دهید تا کشو خارج شود
5. ۲ عدد پیچ نگهدارنده پنل را باز کنید
6. برای نصب مجدد روند بالا را بالعکس انجام دهید

#### تعویض بورد کنترل:



1. برق را قطع نمود و شیر آب را ببندید
2. پنل کنترل را بر اساس روند قبل باز کنید
3. بعد از باز کردن قلاب ها که با فلش نشان داده شده اند می توانید بورد پنل کنترل قدیمی را از جای خود خارج کنید



4. پیچ را در جهت فلش خارج کنید
5. برای نصب مجدد روند بالا را بالعکس انجام دهید

### تعویض شیر آب ورودی:

1. برق را قطع کنید و شیر آب را ببندید و لوله ورودی را خارج کنید
2. فریم پشتی کلور بالایی را خارج کنید
3. ترمینال روی شیر ورودی را خارج کنید گیره های روی دو لوله آب را باز کنید و لوله ها را خارج کنید
4. پیچ های شیر ورودی را با پیچ گوهی چهارسو باز کنید
5. شیر ورودی جدید را جایگزین نمایید. لطفا به ترمینال های نزدیک به کابینت توجه نمایید. ترمینال آبی بالا و ترمینال سفید در قسمت پایین خواهد بود



### تعویض وزنه تعادل پشتی:

1. برق را قطع کنید و شیر آب را ببندید
2. فریم پشتی کلور بالایی را خارج کنید
3. با آچار شماره ۱۳ وزنه تعادل پشت را خارج نمایید
4. برای نصب مجدد روند بالا را بالعکس انجام دهید



### تعویض لولای درب:

1. برق را قطع کنید و شیر آب را ببندید
2. دو عدد پیچ لولای درب را باز کنید
3. درب را به طرف بالانگه دارید و از جای خود خارج کنید
4. برای نصب مجدد روند بالا را بالعکس انجام دهید



### تعویض قفل درب:



۱. برق را قطع کنید و شیر آب را ببندید
۲. واشر قفل را خارج کنید
۳. دو عدد پیچ قفل درب را باز کنید و قفل را خارج کنید
۴. کانکتور قفل درب را جدا کنید
۵. برای نصب مجدد روند بالا را بالعکس انجام دهید

### تعویض پنل جلویی:



۱. برق را قطع کنید و شیر آب را ببندید
۲. فریم پستی کاور بالایی را خارج کنید
۳. پنل کنترل را باز کنید
۴. واشر قفل را خارج کنید
۵. درپوش فیلتر را در جهت فلش فشار دهید تا باز شود سپس با چهارسو پیچ های باقی مانده کشو را باز کنید



۶. با استفاده از چهارسو دو عدد پیچ در بالای درب و ۳ عدد پیچ از پایین درب را باز کنید. سپس درب را خارج کنید
۷. برای نصب مجدد روند بالا را بالعکس انجام دهید

