

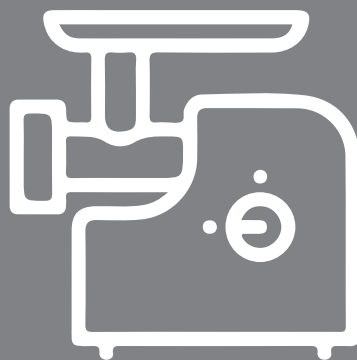
# BLANTON

LIVE YOUR DREAMS

USER MANUAL

## MEAT GRINDER

MODEL: MG1001



021-73671000



## مشتری گرامی

با تشکر از حسن انتخاب شما خواهشمندیم پیش از استفاده از دستگاه جدید، این دفترچه را به دقت مطالعه نمایید. این دستورالعمل حاوی اطلاعات مهمی در زمینه استفاده، نصب و مراقبت از دستگاه حاضر می باشد. لطفا در حفظ و نگهداری این دفترچه کوشا باشید.

### فهرست مندرجات

۱	معرفی.....
۲	مشخصات دستگاه.....
۲	اجزای دستگاه.....
۳	هشدارهای ایمنی.....
۴	نکات شستشو.....
۴	روش چرخ کردن گوشت.....
۶	روش تمیز کردن دستگاه.....
۷	شرح عملکرد دکمه‌های دستگاه.....



## معرفی

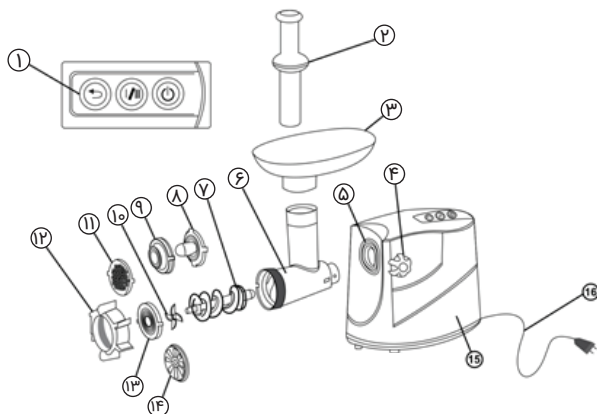
چرخ گوشت بلانتون با توان ۳۰۰ وات، یک محصول کاربردی و با کیفیت برای مصارف خانگی می‌باشد. بدنه این چرخ گوشت از پلاستیک مرغوب و با کیفیت ساخته شده است. طراحی زیبا و خاص بدنه موجب ثبات بیشتر در هنگام کارکرد دستگاه می‌شود.

چرخ گوشت دارای سه شبکه برنده با سوراخ ریز، متوسط و درشت در اندازه‌های ۳، ۴/۵ و ۸ میلی متری است که امکان چرخ کردن گوشت را به صورت ریز، متوسط و درشت فراهم می‌کنند. جنس این شبکه‌ها استیل ضد زنگ می‌باشد که بسیار مقاوم بوده و به مرور زمان فرسوده نمی‌شوند. همچنین تیغه فلزی دستگاه با قابلیت برندگی بالا، قادر به چرخ کردن حتی گوشت‌های منجمد (توجه شود که دمای گوشت نباید زیر ۵- درجه باشد) می‌باشد. این دستگاه مجهز به سینی فلزی بزرگ و محکم می‌باشد که می‌توان از آن جهت قرار دادن قطعات گوشت در هنگام چرخ کردن گوشت استفاده نمود. این سینی قابلیت جدا شدن از دهانه را دارد و می‌توان آن را به راحتی شستشو نمود. جنس لوله چرخ گوشت فلز مقاوم بوده که تمیز کردن آن آسان می‌باشد. دهانه لوله ورودی دستگاه جهت ایمنی بیشتر و جلوگیری از ورود دست کودکان به داخل دهانه کوچک طراحی شده است. پس از قرار دادن قطعات خرد شده گوشت در داخل دهانه می‌توان گوشت‌ها را با کمک اهرم فشار دهنده به داخل دهانه هدایت کرد. بر روی بدنه سه دکمه در کنار هم قرار دارند که شامل دکمه روشن و خاموش، دکمه معکوس و دکمه تعیین سرعت شروع بکار دستگاه می‌باشد. در صورت مسدود شدن چرخ گوشت می‌توان به مدت چند ثانیه دکمه معکوس را فشار داد تا گرفتگی باز شود. هم چنین با چرخاندن پیچ قفل کننده می‌توان براحتی لوله دستگاه را از بدنه جدا کرد. چرخ گوشت مجهز به قطعات جانبی و کبه ساز می‌باشد که با استفاده از آن‌ها می‌توان کبه سالم و خانگی تهیه کرد.

## مشخصات دستگاه

- توان مصرفی: ۱۲۰۰ وات
- ماکزیم توان: ۳۰۰۰ وات
- دارای سیستم الکترونیکی حفاظت از اضافه بار
- دارای سینی بزرگ با ظرفیت زیاد
- ولتاژ: ۲۴۰ - ۲۲۰ ولت
- فرکانس: ۵۰ هرتز
- کاربرد: چرخ گوشت و کبه ساز
- دارای پایه ضد لغزش
- جنس بدنه: پلاستیک مرغوب و مقاوم
- جنس شبکه‌ها: استیل ضد زنگ
- جنس تیغه‌ها: استیل ضد زنگ

## اجزای دستگاه



تیغه برنده باید درست سر جای خود قرار بگیرد  
وگرنه گوشت در داخل دستگاه نخواهد چرخید.



- ۱ دکمه‌های کنترلی
- ۲ اهرم فشاردهنده
- ۳ سینی گوشت
- ۴ پیچ قفل‌کننده
- ۵ دهانه - حلقه
- ۶ گلوبی
- ۷ ماریج
- ۸ (A) کباب‌ساز
- ۹ (B) کباب‌ساز
- ۱۰ تیغه برش
- ۱۱ صفحه برش متوسط
- ۱۲ پیچ جلوی گلوبی
- ۱۳ صفحه برش کوچک
- ۱۴ صفحه برش درشت



## هشدارهای ایمنی

- همیشه قبل از اولین استفاده، دفترچه راهنمای دستگاه را به دقت بخوانید و از آن برای استفاده‌های مجدد بخوبی مراقبت فرمایید.
- کودکان باید سرپرستی و نظارت شوند تا اطمینان حاصل شود که با وسیله بازی نمی‌کنند.
- قبل از سرهم کردن یا قبل از جدا کردن این دستگاه، آن را از برق بکشید.
- در هنگام استفاده از هر وسیله برقی در کنار کودکان باید بسیار مواظب بود و دستگاه را از دسترس اطفال دور نگه دارید.
- در هنگام جابجایی دستگاه، بدنه موتور دستگاه را با هردو دست محکم بگیرید و هرگز در هنگام جابجایی از سینی چرخ گوشت به عنوان دستگیره استفاده نکنید.
- در هنگام استفاده از قطعه کباب ساز دیگر نیاز به نصب تیغه برش و صفحه برش نیست. هرگز مواد را با دست وارد لوله دستگاه نکنید و از اهرم فشاردهنده برای این کار استفاده کنید. مواد سخت مانند استخوان و هسته را هرگز با این دستگاه چرخ نکنید.
- زنجبیل و سایر مواد دارای الیاف درشت را با این دستگاه چرخ نکنید.
- چرخ کردن پیاز با چرخ گوشت باعث کندی تیغه برش می‌شود.
- برای جلوگیری از قفل شدن دستگاه آن را وادار به کار کردن با فشار زیاد نکنید.
- اگر دستگاه به علت مواد سختی که در ماریچ یا تیغ برش گیر کرده‌اند از کار ایستاد، آن را بلافاصله خاموش و تمیز نمایید.
- وقتی مدار قطع کننده عمل می‌کند تا رفع اشکال دستگاه را روشن نکنید.
- هرگز سعی نکنید قطعات دستگاه را از هم جدا کنید یا دستگاه را خودتان تعمیر کنید.
- این دستگاه فقط برای مصارف خانگی طراحی شده است. از آن برای اهداف دیگر استفاده نکنید.
- اگر کابل یا دوشاخه دستگاه آسیب دیده است برای جلوگیری از خطر باید توسط سازنده یا تعمیرگاه مجاز تعویض شود.
- هنگام روشن بودن دستگاه، هرگز سینی یا گلوبی و لوله آن را جدا و یا نصب نکنید.
- در هنگام کار کردن دستگاه هرگز چیزی بجز مواد مورد نیاز برای چرخ کردن (مخصوصاً انگشت، قاشق ویا چنگال و غیره) را درون آن نکنید.
- زمانی که از حالت روشن به حالت خاموش تغییر وضعیت می‌دهید، برای اطمینان بیشتر از اینکه دستگاه کاملاً متوقف شده است، ۵ ثانیه صبر کنید.

- زمانی که چرخ گوشت کار می‌کند به هیچ وجه اجزای آن را باز نکنید.
- اگر دستگاه از بلندی افتاد آسیب دید و یا در آب افتاد و درست کار نکرد با همتاسرویس تماس بگیرید.
- هر بار بیش از ۱۵ دقیقه از دستگاه استفاده نکنید.
- وقتی فیوز به طور خودکار موتور را متوقف می‌کند و یا اینکه موتور کار می‌کند ولی از دهانه گوشتی بیرون نمی‌آید، سوئیچ را خاموش کنید و دستگاه را از برق بکشید و طبق دستورالعمل تمیزکاری آن را تمیز کنید.
- دستگاه برای استفاده اشخاص با ضعف جسمی (از جمله کودکان)، ضعف روحی یا احساسی یا فاقد تجربه و دانش در نظر گرفته نشده است. مگر آنکه تحت نظارت باشند یا اینکه توسط شخصی مسئول تحت آموزش قرار بگیرند.

## نکات شستشو

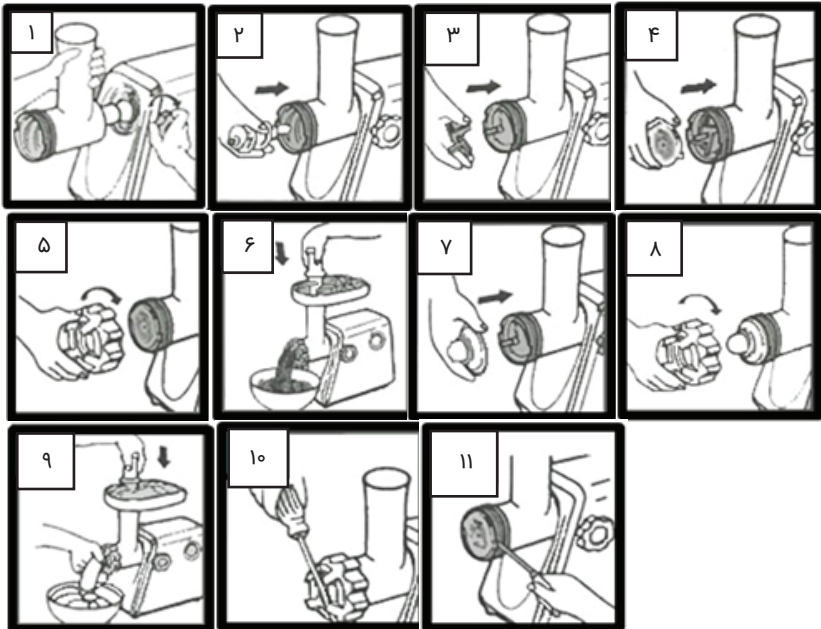
- تیور و بنزین موجب ترک خوردگی و رنگ‌پریدگی دستگاه می‌شود.
- حتما بعد از استفاده کردن از قسمت‌های ۳، ۶، ۱۲ این قسمت‌ها را با آب، تمیز بشویید تا کاملا بهداشتی شوند و آنها را کاملا خشک کنید تا از زنگ زدن آن‌ها جلوگیری شود.
- هیچگاه برای تمیزکاری قطعات دستگاه از ماشین ظرفشویی استفاده نکنید.
- از قرار دادن اجزای آلومینیومی دستگاه نظیر سری دستگاه یا متعلقات آن در آبی که در حال جوشیدن است و یا محلول سفیدکننده دارای کلر خودداری نمایید چون تغییر رنگ داده و تیره می‌شوند.
- هرگز بدنه چرخ گوشت را در آب فرو نبرید.

## روش چرخ کردن گوشت

- سرهم کردن دستگاه:
- سری دستگاه را محکم در دهانه موتور دستگاه قرار دهید و آن را به آرامی بچرخانید تا در جای خود قرار گیرد و در حالی که کلگی را با دست گرفته‌اید، پیچ قفل‌کننده را در سوراخ جانبی جعبه بگذارید و در جهت حرکت عقربه‌های ساعت محکم کنید تا کلگی محکم شود.



- ۱- ماریچ را از سر بلندتر آن و با اندکی چرخش برای جا افتادن در جعبه موتور به سری وصل کنید. تیغه برنده را داخل محور قرار دهید، دقت کنید که سمت برنده آن باید به سمت مقابل شما باشد. در غیر این صورت و در صورتی که این تیغه درست جاگذاری نشود، گوشت چرخ نخواهد شد.
- ۲- پنجره دلخواه را با قرار دادن برآمدگی‌های پنجره در فرورفتگی‌های سری دستگاه روی تیغه برش قرار دهید.



- ۳- پیچ جلویی سری فلزی را در جای آن به اندازه کافی ببیچانید تا محکم شود.
- ۴- سینی گوشت را روی سری دستگاه بگذارید و در جایش محکم کنید.
- ۵- دستگاه را روی یک سطح سخت و صاف قرار دهید.
- ۶- هواکش‌های زیر و دیواره کنار موتور باید آزاد باشد و چیزی سر راه آن نباشد.
- ۷- تمام خوراکی‌ها (اعم از گوشت و غیره) را طوری قطعه قطعه کنید تا به آسانی در دهانه گوشت جا بگیرند.

- ۸- دوشاخه آن را به برق وصل کنید سپس کلید آن را روشن کنید.
- ۹- مواد غذایی را روی سینی گوشت قرار دهید و با فشارنده آن را به داخل گلویی هدایت کنید و حتما از فشارنده مواد استفاده کنید.
- ۱۰- پس از استفاده، کلید را خاموش کنید و دوشاخه را از برق بکشید.
- ۱۱- دستگاه برای استفاده اشخاصی با ضعف جسمی (از جمله کودکان)، ضعف روحی یا احساسی یا فاقد تجربه و دانش در نظر گرفته نشده است، مگر آنکه تحت نظارت باشند یا اینکه توسط شخصی مسئول تحت آموزش قرار بگیرند.
- ۱۲- قطعات اضافی کوبه را به همراه یکدیگر و با فرو بردن برآمدگی‌ها در فرورفتگی‌ها روی محور ماریچ سوار کنید.
- ۱۳- درپوش را در محل آن بپیچانید تا محکم شود، دقت کنید که بیش از اندازه محکم نکنید.

## روش تمیز کردن دستگاه

### الف: جدا کردن دستگاه

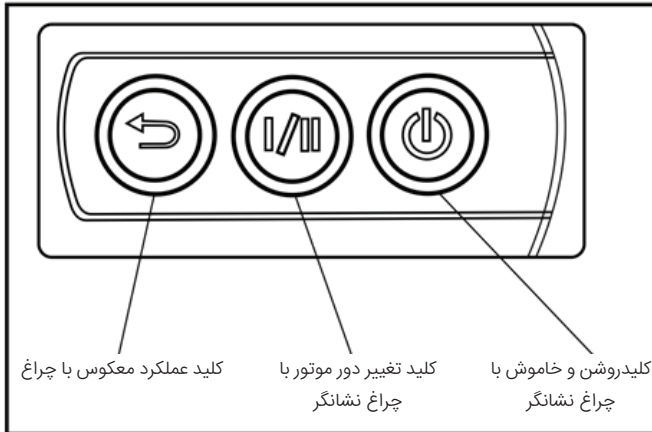
مطمئن شوید که موتور کاملا ایستاده است. دوشاخه را از برق بکشید و برعکس مراحل ۵ - ۱ دستگاه را از هم جدا کنید. برای سهولت در جدا کردن پیچ جلویی سری دستگاه، لبه آن به شکل دندان‌دار درست شده است. برای سهولت در خارج کردن صفحه برش با قرار دادن پیچ گوشتی مطابق شکل ۱۱ در صفحه قبل عمل کنید.

### ب: روش تمیزکردن

گوشت و یا سایر مواد را درآورید. هر قطعه را به مواد شوینده آغشته کنید و با آب ولرم بشویید. قطعات ۷ الی ۱۴ را پس از شستن و خشک کردن، با روغن مایع خوراکی چرب نمایید.



## شرح عملکرد دکمه‌های دستگاه



- با وصل شدن دستگاه به برق چراغ‌های نشانگر هر ۳ دکمه دستگاه آبی می‌شود.
- ۱- با فشار دادن دکمه روشن دستگاه چراغ نشانگر آن دکمه، قرمز می‌شود و موتور دستگاه شروع به کار می‌کند. دور اولیه تند است و چراغ نشان دهنده دور موتور آبی باقی خواهد ماند و اگر دوباره کلید دور موتور را فشار دهید دستگاه به حالت کند رفته و چراغ نشانگر آن سبز خواهد شد.
  - ۲- اگر در حین کار کردن دستگاه دکمه روشن و خاموش را فشار دهید، دستگاه خواهد ایستاد و چراغ نشانگر این دکمه آبی خواهد شد. در حالی که دستگاه متوقف است اگر دکمه برعکس را فشار دهید دستگاه شروع به کار کردن در جهت برعکس خواهد کرد و چراغ نشانگر این دکمه نیز قرمز خواهد بود.
  - ۳- اگر در حین کار کردن دستگاه، چربی گوشت یا پوست، دور تیغه بپیچد و مانع کار کردن درست آن شود بطور اتوماتیک حالت اضافه بار تشخیص می‌دهد و در این لحظه زنگ هشدار ۴ بار صدا می‌دهد و سپس دستگاه ۳ بار بطور اتوماتیک برعکس عمل می‌کند تا قفل شدن تیغه توسط مواد غذایی را رفع کند و در نهایت دوباره به حالت عادی کار خود باز می‌گردد.
  - ۴- در حین کار زمانی که دستگاه توسط مواد غذایی سخت یا استخوان گیر کند خاموش خواهد شد و زنگ هشدار به صدا در خواهد آمد. در این حالت لطفاً دوشاخه را از برق بکشید و استخوان و یا عامل گیر کردن را با دست در بیاورید و دوباره دستگاه را به برق بنزید تا کار خود را از سر گیرد.





همتا سرویس  
Hamta Service

To See Products Info  
Scan QR\_CODE

