

BLANTON[®]
HOME APPLIANCES

USER
MANUAL



JUICER

MODEL: JU4001 , JU4002



مشتری گرامی ضمن تشکر از حسن اعتماد شما به محصولات بلانتون، این دفترچه راهنما جهت بهره برداری بهینه از دستگاه تهیه گردیده است. لطفاً قبل از استفاده محصول آن را مطالعه کنید و در صورت لزوم برای مراجعه مجدد آن را در دسترس قرار دهید.

فهرست

۲.....	معرفی محصول
۳.....	مشخصات فنی مدل JU4001
۴.....	مشخصات فنی مدل JU4002
۵.....	اجزاء دستگاه مدل JU4001
۶.....	اجزاء دستگاه مدل JU4002
۷.....	پنل لمسی دستگاه مدل JU4002
۷.....	روش کار با آبمیوه گیری مدل JU4002
۸.....	نکات ایمنی.....
۹.....	آماده کردن دستگاه برای استفاده.....
۱۰.....	جدا کردن قطعات.....
۱۰.....	متصل کردن قطعات.....
۱۱.....	راه اندازی دستگاه.....
۱۲.....	روش استفاده از آبمیوه گیری.....
۱۲.....	روش استفاده از مخلوط کن.....
۱۳.....	سیستم ایمنی خودکار.....
۱۳.....	روش استفاده از خردکن.....
۱۴.....	روش استفاده از آسیاب.....
۱۴.....	روش های نظافت و مراقبت.....
۱۵.....	تمیز کردن آبمیوه گیری.....
۱۵.....	روش نگهداری دستگاه.....

آبمیوه گیری بلانتون با توان ۸۰۰ وات انواع آبمیوه های خوشمزه و سالم را در کمترین زمان ممکن فراهم می کند. این دستگاه با فیلتری از جنس استیل ضد زنگ بصورت کاملاً بهداشتی میوه ها را آبگیری نموده و تفاله را از آبمیوه جدا می سازد.

نوع طراحی خروجی آبمیوه گیری به گونه ای است که آبمیوه به صورت مستقیم داخل ظرف ریخته شده و به هیچ وجه به اطراف پخش نمی شود. همچنین این دستگاه دارای ظرف آب گیری به ظرفیت ۱ لیتر است که در زیر دهانه خروجی آبمیوه قرار می گیرد. در این دستگاه یک صافی جهت جدا سازی پالپ میوه از آبمیوه وجود دارد که امکان تهیه آبمیوه ی شفاف را فراهم می کند.

ویژگی دیگر این دستگاه مجهز بودن به ظرف تفاله گیری است که امکان آبگیری پیوسته را فراهم می کند. ظرف تفاله متصل به بدنه می باشد در نتیجه تفاله ی میوه به هیچ وجه به اطراف پخش نخواهد شد. پس از پر شدن می توان این ظرف را از بدنه جدا نمود و تخلیه کرد. ضمناً در هنگام آبگیری و برای جلوگیری از چکه کردن آب میوه به سطح ، می توان از سیستم ضد چکه ی این دستگاه استفاده کرد که مانع از چکه کردن قطره های آبمیوه بر روی سطح می شود.

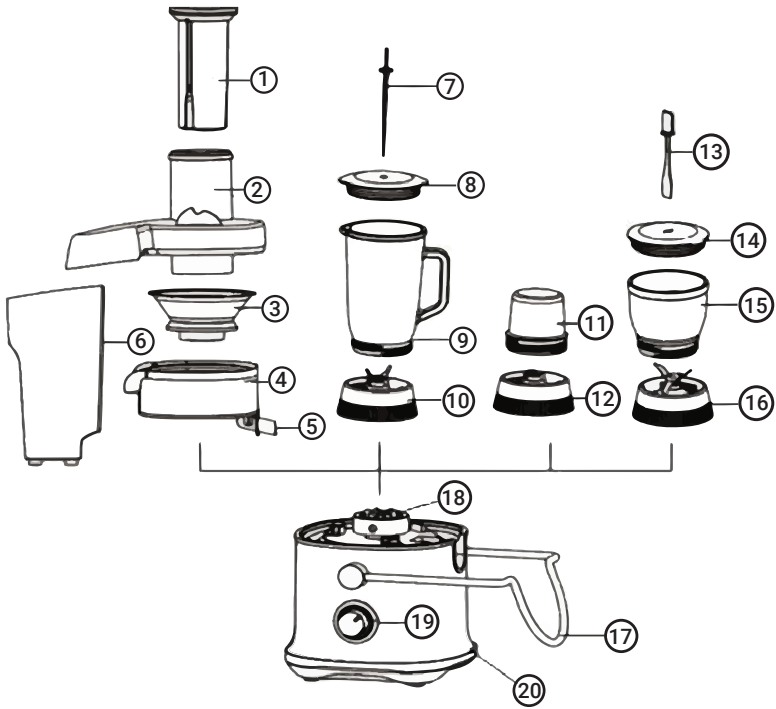
همچنین این آبمیوه گیری مجهز به سیستم ایمنی می باشد. به این صورت که دستگاه تنها در صورتی که درپوش کاملاً در وضعیت درست قرار گرفته و به بدنه قفل شود، کار خواهد کرد و در صورتی که از آبمیوه گیری به مدت طولانی استفاده شده و موتور دستگاه داغ گردد فیوز ایمنی به صورت خودکار دستگاه را خاموش می کند. پایه های ضد لغزش دستگاه از لغزش و تکان خوردن آن در زمان کارکرد جلوگیری می کند.

مشخصات فنی مدل JU4001

- توان : ۸۰۰ وات
- دارای ولتاژ ورودی ۲۴۰ ~ ۲۲۰ ولت
- فرکانس ورودی : ۶۰ ~ ۵۰ هرتز
- سرعت چرخش ۱۸۰۰ ~ ۸۰۰ دور در دقیقه
- دارای پایه های ضد لغزش
- جنس بدنه : استیل
- دارای عملکرد ضدچکه
- دارای میکرو سوئیچ ایمنی
- دارای فیوز حرارتی داخل موتور
- دارای دهانه ورودی بزرگ و مناسب
- دارای فیلتر از جنس استیل ضد زنگ
- دارای عملکرد سرعت لحظه ای یا پالسی
- دارای قطعات قابل شستشو در ماشین ظرف شویی
- دارای ۲ سرعت متفاوت برای آبگیری میوه های نرم و سخت
- دارای محفظه ی بزرگ ۲,۲ لیتری تفاله گیر از جنس پلاستیک مرغوب
- دارای مخلوط کن ، آسیاب و خردکن از جنس شیشه ی مقاوم در برابر حرارت

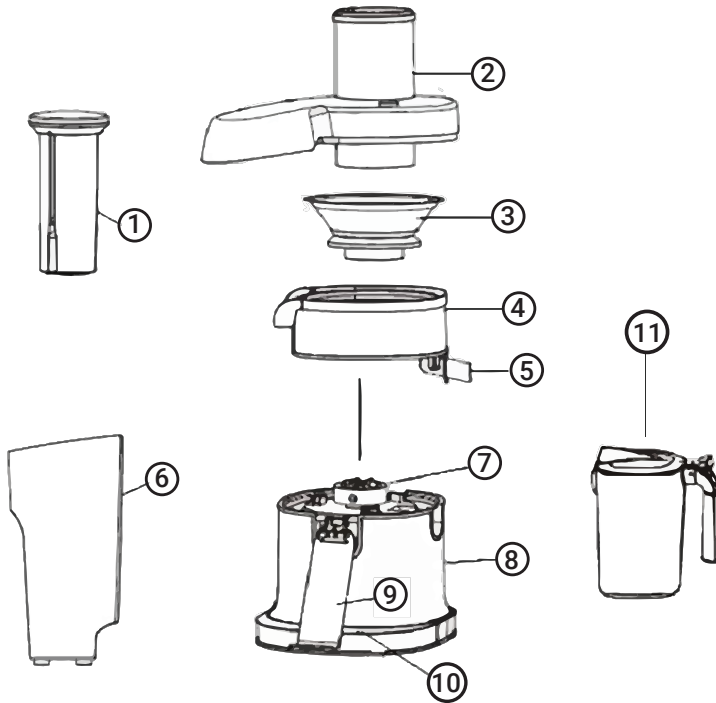
مشخصات فنی مدل JU4002

- توان ورودی : ۸۰۰ وات
- ولتاژ ورودی : ۲۴۰ ~ ۲۲۰ ولت
- فرکانس ورودی : ۵۰ ~ ۶۰ هرتز
- سرعت چرخش : ۱۸۰۰ ~ ۸۰۰ دور در دقیقه
- دارای پایه های ضد لغزش
- دارای پارچ آب میوه ۱ لیتری
- دارای محفظه ی تفاله گیر ۲ لیتری
- دارای ۵ سرعت متفاوت برای آبیگری میوه های سخت و نرم
- دارای دهانه ی ورودی بزرگ و مناسب برای میوه های بزرگ
- دارای عملکرد سرعت لحظه ای یا پالسی
- دارای فیلتر از جنس استیل ضد زنگ
- دارای پنل دیجیتالی کاملا لمسی
- دارای بدنه ی استیل ضد زنگ براق
- دارای فیوز حرارتی داخل موتور
- دارای عملکرد ضد چکه
- دارای میکرو سوئیچ ایمنی



- | | |
|----------------------------------|----------------------------|
| ۱۱. محافظہ آسیاب | ۱. اہرم فشار دہندہ |
| ۱۲. پایہ تیغہ آسیاب | ۲. دہانہ ورودی میوہ |
| ۱۳. کارڈک خرد کن | ۳. فیلٹر رندہ کنندہ |
| ۱۴. در پوش خرد کن | ۴. محافظہ جمع کنندہ آبمیوہ |
| ۱۵. محافظہ خرد کن | ۵. دہانہ خروجی آبمیوہ |
| ۱۶. پایہ تیغہ خرد کن | ۶. محافظہ تفالہ |
| ۱۷. گیرہ قفل کنندہ | ۷. میلہ ہمزن مخلوط کن |
| ۱۸. محور چرخش | ۸. در پوش مخلوط کن |
| ۱۹. ولوم کنترل سرعت (روشن/خاموش) | ۹. پارچ مخلوط کن |
| ۲۰. بدنه ی اصلی و موتور | ۱۰. پایہ تیغہ مخلوط کن |

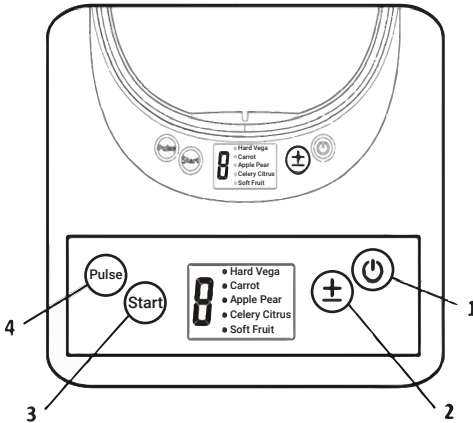
اجزاء دستگاہ مدل JU4002



۷. محور چرخش
۸. بدنه ی اصلی و موتور
۹. گیره قفل کننده
۱۰. پنل کنترل لمسی
۱۱. پارچ آبمیوه گیری

۱. اهرم فشار دهنده
۲. دهانه ورودی میوه
۳. فیلتر رنده کننده
۴. محفظه جمع کننده آبمیوه
۵. دهانه خروجی آبمیوه
۶. محفظه تفاله

پنل لمسی دستگاه مدل JU4002



۱. روشن/خاموش
۲. انتخاب نحوه ی عملکرد
۳. شروع و راه اندازی مجدد
۴. راه اندازی دستگاه با سرعت لحظه ای

روش کار با آبمیوه گیری مدل JU4002

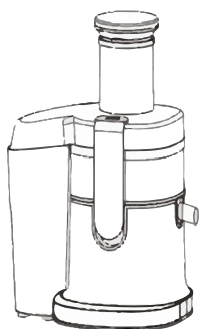
۱. دوشاخه را به برق بزنید و دکمه ی " ۱ " را فشار دهید تا صفحه انتخاب با ۵ سرعت نمایان شود.
۲. دکمه " ۲ " را فشار دهید و سرعت دلخواه را بر اساس نوع میوه یا سبزی انتخاب نمایید.
۳. پس از انتخاب سرعت دلخواه دکمه ی " ۳ " را فشار دهید تا گرفتن آبمیوه آغاز شود. در صورتی که این دکمه را دوباره فشار دهید دستگاه با سرعت متوسط راه اندازی می شود و پس از اتمام آبمیوه گیری دکمه ی " ۱ " را فشار دهید تا دستگاه خاموش شود.
۴. برای راه اندازی دستگاه با سرعت لحظه ای ، دکمه ی " ۴ " را فشار دهید. طرز عملکرد این دستگاه به گونه ای است که با برداشتن انگشت از روی دکمه، دستگاه متوقف می شود.

نکات ایمنی

- قبل از اولین اتصال دستگاه به برق، از اینکه ولتاژ مشخص شده روی برچسب مشخصات فنی کالا با ولتاژ برق منزل شما مطابقت دارد مطمئن شوید.
- این دستگاه تنها برای مصرف خانگی است از آن برای مصارف صنعتی استفاده نکنید.
- از دستگاه برای اهدافی به غیر از آنچه در دفترچه راهنما مشخص است، استفاده نکنید.
- در محیط بیرون از خانه از دستگاه استفاده نکنید.
- چنانچه دوشاخه ی دستگاه به برق وصل است، قطعات آن را از هم جدا نکنید.
- هنگام اتصال دستگاه به برق و همچنین هنگام استفاده از دستگاه آن را تمیز نکنید.
- برای جلوگیری از برق گرفتگی و آتش سوزی، دستگاه را در آب یا هر مایع دیگری شناور نکنید. اگر این اتفاق رخ داد، به سرعت آن را از برق جدا کرده و به مراکز مجاز خدمات پس از فروش بلانتون مراجعه و از سلامت دستگاه اطمینان حاصل کنید.
- این دستگاه برای استفاده افراد با توانایی محدود فیزیکی، حسی یا ذهنی، کودکان و یا افراد بی تجربه و بدون آگاهی لازم مناسب نمی باشد؛ مگر با نظارت و راهنمایی فردی که مسئول سلامت و ایمنی آنها است.
- کودکان باید سرپرستی و نظارت شوند تا با دستگاه بازی نکنند.
- در صورت خرابی یا آسیب دیدن سیم دوشاخ، برای جلوگیری از خطر باید توسط سازنده یا تعمیر کار مجاز یا شخص دادای صلاحیت مشابه تعویض شود.
- هنگامی که از دستگاه استفاده نمی کنید، آن را روشن رها نکنید.
- صرفاً از متعلقات تعبیه شده ی همراه دستگاه استفاده کنید.
- قطعات دستگاه را تعمیر، تنظیم یا جایگزین نکنید. بررسی سلامت و تعمیر دستگاه را تنها به نزدیکترین مرکز مجاز تعمیر و سرویس بسپارید.
- سیم دستگاه را از لبه های تیز و سطوح داغ دور نگه دارید و هرگز آن را آویزان نکنید.
- از کشیدن، تاباندن و همچنین پیچیدن سیم دور دستگاه خودداری کنید.
- دستگاه را نزدیک اجاق گاز یا اجاق برقی قرار ندهید و یا در سطوحی که گرم می شوند نگهداری نکنید.
- از دست زدن به قطعات متحرک خودداری کنید.
- فیلتر رنده کننده بسیار تیز است؛ بنابراین با احتیاط آن را جابه جا کنید و در صورتی که خراب شده است، از آن استفاده نکنید.
- در صورت آسیب دیدن صافی دوار از وسیله استفاده نکنید.

- همیشه قبل از روشن کردن دستگاه از درست بسته شدن قفل ایمنی مطمئن شوید؛ زیرا دستگاه طوری طراحی شده است که در صورت محکم بسته نشدن قفل ها، روشن نمی شود.
- هنگامی که دستگاه کار می کند از انگشتان برای وارد کردن مواد به آن استفاده نکنید. اگر مواد خوراکی در لوله ی ورودی گیر کرد ، از اهرم فشار دهنده برای هدایت به پایین استفاده کنید. در صورتی که مؤثر نبود دستگاه را خاموش کرده ، دو شاخه را بیرون کشیده و سپس قطعات آبمیوه گیری را از هم جدا کنید تا مواد باقی مانده را در بیاورید.
- توصیه می شود از آبمیوه گیری برای مدت بیش از ۲ دقیقه استفاده نکنید؛ آن را خاموش کرده و حداقل به مدت یک دقیقه صبر کنید تا موتور خنک شود؛ این کار می تواند به افزایش طول عمر موتور دستگاه کمک کند.
- هر بار قبل از جدا کردن قطعات و تمیز کردن دستگاه ، مطمئن شوید که دو شاخه دستگاه از پریش برق جدا شده و تمامی قطعات متحرک و موتور به طور کامل متوقف شده باشند.
- حتما پس از هر استفاده، دستگاه را خاموش کنید. دستگاه را بیش از اندازه، از مواد خوراکی پر نکنید.
- قبل از تعویض لوازم یدکی یا در صورت وجود نیاز به لمس قطعات متحرک، حتما دستگاه را خاموش کرده و از برق جدا کنید.

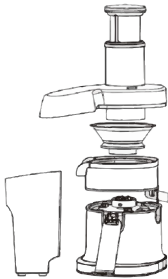
آماده کردن دستگاه برای استفاده



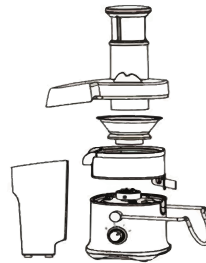
- بعد از بیرون آوردن دستگاه از بسته بندی و قبل از استفاده ، از عدم آسیب دیدگی تمامی قطعات و تمام متعلقات دستگاه اطمینان حاصل نمایید.
- تمامی قطعات دستگاه را که در تماس با مواد غذایی قرار می گیرند را بشویید و خوب خشک کنید و با یک پارچه ی نرم و خشک بدنه دستگاه را تمیز نمایید.
- قبل از استفاده ، باز و بسته کردن دستگاه را چند بار تمرین کنید.
- میوه و سبزیجات را بشویید و به قطعاتی متناسب با اندازه ی لوله ورودی خرد کنید

جدا کردن قطعات

دو شاخه را از برق بکشید.
گیره ی قفل کننده را جدا کنید.
محفظه ی تفاله، دهانه ورودی میوه، اهرم فشاردهنده و فیلتر را با کشیدن به سمت بالا از محفظه ی جمع کننده آبمیوه جدا کنید.



آبمیوه گیری مدل JU4002



آبمیوه گیری مدل JU4001

متصل کردن قطعات

محفظه ی جمع کننده آبمیوه را روی بدنه اصلی قرار دهید سپس روی محور رانش سوار کنید دهانه ی ورودی میوه را بر روی محفظه جمع کننده میوه قرار دهید و گیره های قفل را ببندید تا صدایی کلیک مانند شنیده شود.
محفظه ی تفاله را در پشت دستگاه و در زیر خروجی تفاله ها بگذارید و ظرف مخصوص جمع آوری آبمیوه را زیر دهانه ی خروجی آبمیوه قرار دهید.
دستگاه را به برق وصل کنید در اینصورت دستگاه آماده راه اندازی می باشد.



آبمیوه گیری مدل JU4002



آبمیوه گیری مدل JU4001

راه اندازی دستگاه

- این دستگاه به سیستم قفل ایمنی مجهز است. در صورتی که دهانه ورودی میوه و یا گیره های قفل بدرستی در جای خود قرار نگیرد دستگاه روشن نمی شود.
- قبل از شروع، مطمئن شوید که دستگاه خاموش است و دهانه ورودی میوه و گیره های قفل درست بسته شده اند.
- میوه ها و سبزی ها را به دقت به قطعات کوچک تری خرد کنید تا در دهانه ورودی میوه جای بگیرند. هسته را جدا کنید و پوست مرکبات و میوه هایی مثل آلو، زردآلو، گیلان، پرتقال، لیمو، هندوانه، خربزه و غیره را بگیرید.
- دو شاخه را به برق بزنید، دستگاه را روشن کنید و سرعت دلخواه را متناسب با میوه ها و سبزیجات مختلف انتخاب کنید:
 - سرعت ۱: میوه های نرم، انگور، گوجه، خربزه و هندوانه
 - سرعت ۲: کرفس، مرکبات و خیار
 - سرعت ۳: سیب، گلابی، هلو
 - سرعت ۴: هویج، سیر، چغندر
 - سرعت ۵: میوه ها و سبزیجات سفت، انار و سیب زمینی
- میوه ها و سبزیجات از قبل آماده شده را در داخل لوله قرار دهید و با اهرم فشار دهنده به آرامی به پایین فشار دهید.
- هرگز از انگشت یا شیء دیگری به عنوان فشار دهنده استفاده نکنید.
- هنگامی که ظرفیت محفظه ی تفاله ی میوه یا پارچ آبمیوه پر شد، دستگاه را خاموش کنید و محفظه ها را قبل از ادامه کار خالی کنید.

دانه های بزرگ و هسته ها را از میوه هایی مثل زردآلو، هلو، گیلان و غیره خارج کنید؛ در صورتی که پوست میوه ضخیم یا غیر قابل خوردن است، آن را جدا کنید. ⚠

نکته:

توصیه می شود برای گرفتن آب میوه های نامناسب (مانند موز، انبه، نارگیل و...) از مخلوط کن استفاده کنید.

روش استفاده از آبمیوه گیری

- این دستگاه تنها در صورتی کار می کند که تمامی قطعات به درستی نصب شده باشند و درب آن با استفاده از گیره های قفل در جای خود محکم شده باشد.
- محفظه جمع آوری آبمیوه را روی قسمت موتور دستگاه قرار دهید؛ سپس فیلتر را داخل محفظه آبمیوه قرار دهید و مطمئن شوید که فیلتر روی محور چرخش به خوبی قرار گرفته باشد.
- درب را روی دستگاه قرار دهید و گیره را به سمت بالا بیاورید تا در هر دو قسمت در بسته شوند.
- محفظه تفاله های میوه را کمی به جلو کج کنید و داخل دستگاه قرار دهید.
- اهرم فشار دهنده را با تنظیم کردن شیار ها، در لوله ورودی قرار دهید.
- دو شاخه را به برق وصل کنید و دکمه شروع را بزنید تا گرفتن آبمیوه آغاز شود.
- میوه ها و سبزیجاتی را که از قبل آماده شده اند را وارد آبمیوه گیری کنید و با اهرم فشاردهنده به آرامی به داخل هدایت کنید، قبل از شروع آبمیوه گیری از قراردادن پارچ مخصوص دستگاه در زیر دهانه ی خروجی آبمیوه اطمینان حاصل فرمایید.

روش استفاده از مخلوط کن

- پارچ مخلوط کن را همراه با واشر آب بندی بر روی پایه خودش قرار دهید و بچرخانید تا در جای خود محکم شود.
- مقداری نوشیدنی و میوه داخل پارچ بریزید و آن را بر روی محور چرخش موتور قرار دهید و آن را بچرخانید تا محکم در جای خود قرار گیرد.
- دو شاخه را به برق وصل کنید و ولوم را در وضعیت ۲ قرار دهید تا دستگاه شروع به کار کند. بعد از اتمام کار، ولوم کنترل دستگاه را در وضعیت ۰ قرار دهید سپس پارچ را برعکس بچرخانید.

قبل از روشن کردن دستگاه از بسته بودن در پوش پارچ اطمینان حاصل فرمایید. هنگامی که از مواد غذایی چسبناک یا سفت استفاده می کنید حتماً مقدار بیشتری نوشیدنی درون پارچ بریزید. ⚠


ماکزیمم ظرفیت پارچ این دستگاه ۱ لیتر می باشد. هیچگاه به صورت پیوسته بیشتر از ۲ دقیقه از مخلوط کن استفاده نکنید.

سیستم ایمنی خودکار

در صورتی که از آبمیوه گیری به مدت طولانی استفاده شده و موتور دستگاه داغ گردد فیوز ایمنی به صورت خودکار دستگاه را خاموش می کند. در اینصورت بایستی ابتدا دکمه خاموش را زده و درپوش را باز نمایید. سپس حلقه ی آبگیری، فیلتر و درپوش را تمیز کنید، اجازه دهید تا حدود ۲۰ دقیقه دستگاه خنک شود، حال می توانید مجدداً از دستگاه آبمیوه گیری استفاده نمایید.

روش استفاده از خردکن

- ظرف خردکن را همراه با واشر آب بندی بروی پایه خودش قرار دهید و آن را بچرخانید تا در جای خودش محکم شود
- مقداری مواد غذایی داخل ظرف خردکن بریزید و آن را روی محور چرخش اصلی موتور قرار دهید و آن را بچرخانید تا در جای خود محکم بشود
- دوشاخه را به برق وصل کنید و دکمه "+" را فشار دهید و سرعت (از ۱ تا ۵) را انتخاب کنید و دکمه شروع را فشار دهید تا دستگاه شروع به کار کند.
- بعد از اتمام کار، دکمه خاموش / روشن را لمس کنید و دستگاه را از برق بکشید و برای جدا کردن ظرف خردکن از قسمت موتور، آن را بر عکس بچرخانید.

قبل از روشن کردن دستگاه از بسته بودن در پوش خرد کن اطمینان حاصل فرمایید. زمانی که احساس کردید که خردکن ضعیف کار می کند و یا گیر دارد فوراً آن را خاموش کنید و مواد را که به روی تیغه چسبیده یا گیر کرده است را جدا کنید سپس دستگاه را روشن کنید 

ظرفیت خرد کن ۲۵۰ گرم می باشد.

هیچگاه به صورت پیوسته بیشتر از ۱ دقیقه از خرد کن استفاده نکنید

روش استفاده از آسیاب

- ظرف آسیاب را بر عکس کنید و مقداری مواد غذایی داخل آن بریزید سپس پایه را روی ظرف قرار دهید و بچرخانید.
- ظرف آسیاب را روی محور اصلی چرخش موتور قرار دهید و بچرخانید سپس دو شاخه را به برق بزنید و دستگاه را روشن کنید.
- بعد از اتمام آسیاب مواد غذایی، دکمه خاموش / روشن را لمس کنید و دستگاه را از برق بکشید و برای جدا کردن ظرف آسیاب از قسمت موتور، آن را برعکس بچرخانید.
- محفظه آسیاب را بر عکس کنید و سپس ظرف آسیاب را بچرخانید تا از پایه جدا شود.

هیچگاه دستگاه را بدون مواد غذایی روشن نکنید.

⚠ ظرفیت آسیاب ۵۰ گرم می باشد.

هیچگاه به صورت پیوسته بیشتر از ۱ دقیقه از آسیاب استفاده نکنید.

روش های نظافت و مراقبت

- همیشه بلافاصله بعد از استفاده ، دستگاه را تمیز کنید این کار از چسبیدن مواد به دستگاه و از احتمال رشد باکتری ها جلوگیری می کند.
- قبل از تمیز کردن دستگاه دو شاخه آن را از برق بکشید.
- از مواد شوینده ی خورنده ، سیم ظرفشویی ، استون ، الکل و غیره برای تمیز کردن دستگاه استفاده نکنید.
- قطعات را با استفاده از مایع شوینده و برس آب گرم بشوید و زیر شیر آب، آبکشی کنید.
- بدنه ی موتور را با یک پارچه لطیف و خشک، تمیز کنید و از آب دور نگه دارید.
- تیغه ها تیز هستند، هنگام تمیز کردن مراقب دستان خود باشید که آسیب نیینند.
- فیلتر را به طور مرتب چک کنید تا نشانه ای از آسیب دیدگی نداشته باشد. در صورتی که فیلتر خراب است از آن استفاده نکنید.
- هرگز بدنه ی موتور را در آب فرو نبرید و هرگز آن را زیر شیر آب نشوید.

تمیز کردن آبمیوه گیری


جهت شستشوی فیلتر می توان آن را از بدنه جدا نموده و با کمک یک اسفنج یا برس، تفاله ها را به آسانی از فیلتر تمیز نمود. پس از قرار دادن میوه در دهانه ورودی، با استفاده از اهرم فشار دهنده ی همراه دستگاه می توان میوه را به داخل دهانه هدایت نمود.

روش نگهداری دستگاه

قبل از جمع کردن دستگاه ، مطمئن شوید که دوشاخه از برق جدا شده و دستگاه کاملاً متوقف شده باشد، پس از شستشوی تمامی قطعات جدا شونده دستگاه اجازه دهید تا در در هوای آزاد خشک شوند سپس آنها را با دستمال تمیز کنید، قطعات تمیز شده را با توجه به مراحل توضیح داده شده در فصل متصل کردن قطعات، به دستگاه متصل کنید. دستگاه تمیز شده را در مکانی خشک و صاف نگهداری کنید.



BLANTON[®]
HOME APPLIANCES

 02173671000

 blanton-co.com

 service@blanton-co.com

 [blanton_company](https://www.instagram.com/blanton_company)

 [blanton_co](https://www.telegram.com/blanton_co)