

BLANTON[®]
HOME APPLIANCES

USER
MANUAL



DISHWASHER

MODEL: DW1401



مشتری گرامی ضمن تشکر از حسن اعتماد شما، این دفترچه راهنما جهت بهره برداری بهینه از دستگاه تهیه گردیده است. مطالعه بخش مربوط به نکات رفع نواقص می تواند به شما در حل برخی مشکلات عمومی کمک نموده تا نیازی به درخواست کارشناسان حرفه ای وجود نداشته باشد.

این راهنما شامل بخش های ایمنی، کار با دستگاه، نصب، نکاتی برای رفع مشکلات و... می باشد. پیش از استفاده از ماشین ظرفشویی، با خواندن راهنما می توانید از دستگاه خود به درستی استفاده و نگهداری نمایید. لطفا قبل از استفاده محصول آن را مطالعه کنید و در صورت لزوم برای مراجعه ی مجدد آن را در دسترس قرار دهید.

فهرست

۳.....	اطلاعات ایمنی.....
۵.....	راهنمای عملکرد دستگاه.....
۶.....	اجزای ماشین ظرفشویی.....
۷.....	راه اندازی دستگاه.....
۷.....	تنظیم عملکرد تصفیه آب.....
۷.....	نحوه تنظیم.....
۷.....	نحوه تغییر مقدار عملکرد.....
۸.....	افزودن نمک به تصفیه آب.....
۹.....	مخزن کمکی آبکشی.....
۹.....	چه زمانی باید محفظه کمکی آبکشی را پر کنید؟.....
۱۰.....	عملکرد شوینده.....
۱۰.....	شوینده های غلیظ (کنستاتره).....
۱۱.....	قرص های شوینده.....
۱۱.....	محفظه شوینده.....
۱۱.....	نحوه اضافه کردن شوینده.....
۱۲.....	شوینده ها.....
۱۳.....	استفاده از قرص های ۳ در ۱.....

DISHWASHER

USER MANUAL

- ۱۳.....چیدن ظروف در سبدها
- ۱۴.....پایان کار شستشو
- ۱۵.....شروع برنامه شستشو
- ۱۵.....تمیز کردن و نگهداری
- ۱۵.....سیستم فیلتر
- ۱۶.....اسپری
- ۱۷.....راهنمای کدهای خطا
- ۱۸.....روش دفع و بازیافت
- ۱۹.....نمای شماتیک ماشین ظرفشویی

⚠ هشدار! گاز هیدروژن قابلیت انفجار دارد.

تحت شرایطی خاص، ممکن است در سیستم آب داغی که برای دو هفته یا بیشتر استفاده نشده است، گاز هیدروژن تولید شود. گاز هیدروژن قابلیت انفجار دارد. اگر سیستم آب داغ برای مدتی که گفته شد، استفاده نشده است، پیش از استفاده از ماشین ظرفشویی، کلیه خروجی های آب داغ را باز کرده و اجازه دهید آب برای چند دقیقه جریان داشته باشد. این کار گاز هیدروژن جمع شده را تخلیه می کند. به دلیل اشتعالزا بودن گاز، در این زمان سیگار نکشید و از شعله استفاده نکنید.

۱. از نشستن و یا ایستادن روی درب و سبد ظرفشویی خودداری نمایید.

۲. در هنگام استفاده یا بلافاصله پس از آن، به المنت گرمایشی دست نزنید.

۳. دستگاه را راه اندازی نکنید مگر اینکه از قرار گرفتن کلیه اجزا در جای خود اطمینان حاصل کرده باشید. هنگامی که دستگاه در حال کارکردن است، درب ماشین را با دقت بسیار باز کنید. در این زمان خطر پاشیدن آب داغ وجود دارد.

۴. از قراردادن لوازم سنگین یا ایستادن روی درب دستگاه خودداری کنید زیرا خطر سقوط دستگاه را به همراه خواهد داشت.

۵. در هنگام قراردادن ظروف برای شستشو اشیاء تیز را به گونه ای قرار دهید که به بدنه دستگاه آسیب نرسانند. برای جلوگیری از ایجاد جراحات و بریدگی، چاقوهای تیز را طوری در دستگاه قرار دهید که دسته آنها رو به بالا باشد.

⚠ هشدار: چاقوها و دیگر وسایل نوک تیز بایستی به گونه ای در سبد قرار گیرند که نوک آنها به سمت پایین باشد و یا به حالت افقی باشند

۶. در هنگام استفاده از دستگاه خود، مراقب باشید تا لوازم پلاستیکی در تماس با المنت قرار نگیرند.

۷. پس از اتمام شستشو، مخزن شوینده را بررسی کنید که خالی شده باشد.

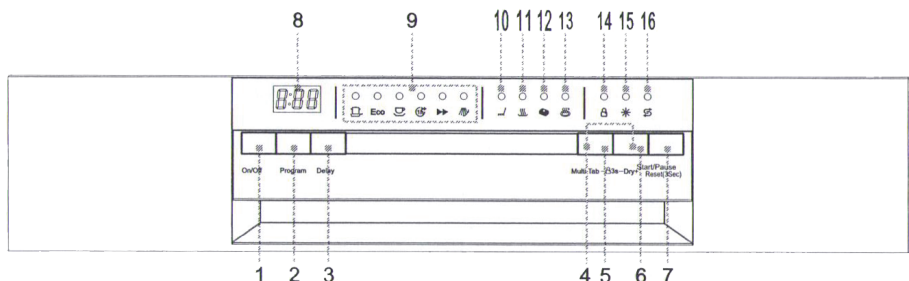
۸. از شستشوی لوازم پلاستیکی خودداری کنید مگر آنکه دارای نشان قابلیت شستشو با ماشین ظرفشویی یا معادل آن باشند. اگر روی وسیله پلاستیکی چنین نشانی وجود ندارد، توصیه های تولیدکننده آن را بررسی نمایید.

۹. فقط از شوینده ها و افزودنی هایی استفاده کنید که برای ماشین ظرفشویی اتوماتیک طراحی و تولید شده باشند. هرگز از صابون، پودر لباسشویی و مایع ظرفشویی در دستگاه خود استفاده نکنید

DISHWASHER

USER MANUAL

۱۰. شوینده ها و افزودنی ها را از دسترس کودکان دور نگه دارید. همچنین زمانی که درب دستگاه باز است، مراقب کودکان باشید زیرا ممکن است هنوز مقداری شوینده درون دستگاه باقی مانده باشد.
۱۱. مراقب باشید، کودکان با دستگاه بازی نکنند.
۱۲. این محصول برای استفاده اشخاصی (از جمله کودکانی) که دارای ناتوانی جسمی و ذهنی هستند یا افرادی که تجربه و آشنایی کافی ندارند، طراحی نشده است مگر آنکه یک نفر مسئولیت ایمنی آنها را به عهده بگیرد.
۱۳. شوینده های ماشین ظرفشویی به شدت قلیایی هستند و در صورت بلعیده شدن، می توانند بسیار خطرناک باشند. از تماس آنها با پوست و چشم ها خودداری نموده و کودکان را هنگامی که درب دستگاه باز است، از آن دور نگه دارید.
۱۴. درب دستگاه نباید باز بماند، زیرا ممکن است باعث بروز خطر شود.
۱۵. اگر سیم برق صدمه دید، بایستی توسط کارشناسان خدمات پس از فروش یا افراد واجد شرایط تعویض گردد تا از بروز هرگونه خطر احتمالی جلوگیری شود.
۱۶. در هنگام نصب، سیم برق نباید خیلی زیاد و یا به صورت خطرناکی خم شده باشد.
۱۷. دستگاه بایستی با استفاده از شلنگ های نو به آب شهری متصل باشد. از شلنگ های قدیمی نباید استفاده شود.
۱۸. اطمینان حاصل کنید که فرش، مانع باز و بسته شدن درب دستگاه نشود.
۱۹. از دستگاه فقط به منظور مصارفی که برای آنها طراحی شده است، استفاده کنید.
۲۰. این دستگاه برای استفاده در محیط های داخلی طراحی شده است.
۲۱. این ماشین ظرفشویی برای مصارف تجاری طراحی نشده است. از این دستگاه می توان برای مصارف خانگی و یا محیط های کوچک کاری استفاده نمود.



۱. کلید on/off :

برای روشن و خاموش کردن دستگاه از این کلید استفاده کنید.

۲. کلید Program :

برای انتخاب برنامه شستشو، این کلید را فشار دهید.

۳. کلید Delay :

به منظور شروع با تاخیر شستشو میتوانید از این کلید استفاده کنید. با هر بار فشردن این کلید، زمان تاخیر ۱ ساعت افزایش مییابد. این زمان بین ۱ تا ۲۴ ساعت قابل تنظیم است.

۴. قفل کودک :

برای فعال شدن قفل کودک، هنگامی که دستگاه در حال کار است، دکمه های Multi-Tab و Dry را همزمان ۳ ثانیه نگه دارید تا نشان قفل کودک روی صفحه نمایش روشن شود.

۵. کلید Multi-Tab :

برای استفاده از قرص شوینده، آن را در جایگاه مخصوص قرار داده و این کلید را فشار دهید (صفحه ۱۱ مطالعه شود). این کلید هنگام آبکشی و شستشوی سریع، غیرفعال میشود.

۶. کلید Dry :

با فشردن این کلید میتوانید عملکرد خشک کن را انتخاب نمایید. با افزایش دما در مرحله آخر آبکشی، عملکرد خشک کردن ظروف بهتر میشود.

۷. کلید Start/Paus :

با فشردن این کلید میتوانید فرایند شستشو را آغاز و یا موقتاً متوقف کنید.

۸. صفحه نمایش :

زمان تاخیر، اخطارها و زمانی که برای شروع برنامه شستشو باقی مانده است، روی این صفحه نمایش داده می شود.

۹. نشانگر برنامه :

هنگام انتخاب یک برنامه شستشو، چراغ مربوط به آن برنامه نمایش داده می شود.

۱۰. نشانگر شستشو:

زمانی که ماشین شروع به شستشو می کند، چراغ روشن می شود.

۱۱. نشانگر خشک کن:

زمانی که دستگاه شروع به آبکشی می کند، این چراغ روشن می شود.

۱۲. نشانگر Multi-Tab:

هنگامی که از قرص شوینده استفاده کنید و کلید را بفشارید، چراغ روشن می شود.

۱۳. نشانگر Dry:

هنگامی که عملکرد انتخاب می شود این نشانگر روشن می گردد.

۱۴. نشانگر قفل کودک:

هنگامی که مطابق مورد ۴ برای فعال شدن قفل کودک اقدام کنید، این نشانگر پس از ۶ بار

چشمک زدن روشن می شود.

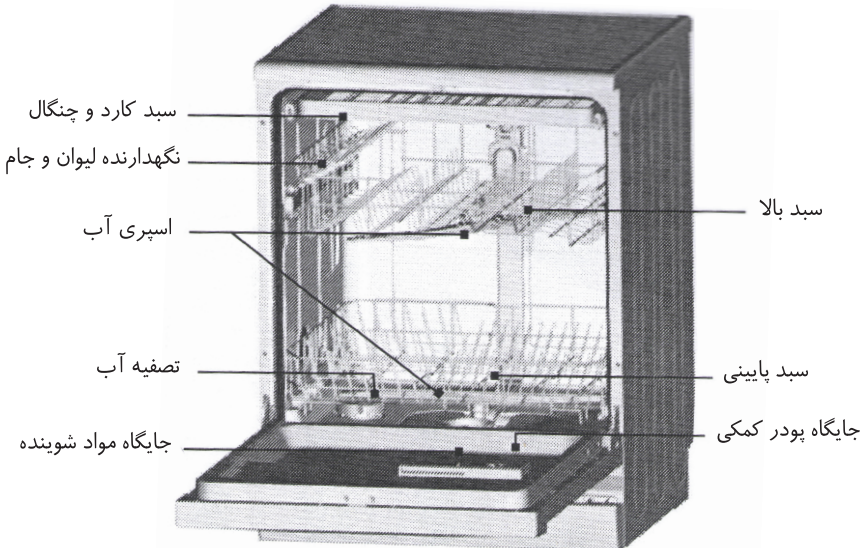
۱۵. نشانگر پر کردن مجدد محفظه مواد شوینده کمکی:

زمانی که محفظه مواد شوینده کمکی خالی شود، این نشانگر روشن می شود

۱۶. نشانگر پر کردن مجدد نمک:

این نشانگر هنگام نیاز به پر کردن مخزن تصفیه روشن می شود

اجزای ماشین ظرفشویی



لازم است پیش از اولین استفاده، به نکات زیر توجه نمایید:

۱. تنظیم عملکرد تصفیه آب

Water hardness table

Water hardness		Mmol/l	Set value on the machine
°Clark	Range		
8-0	soft	1.1-0	H0
10-9	soft	1.4-1.2	H1
-1112	medium	1.8-1.5	H2
15-13	medium	2.1-1.9	H3
20-16	medium	2.9-2.2	H4
26-21	hard	3.7-3.0	H5
38-27	hard	5.4-3.8	H6
62-39	hard	8.9-5.5	H7

این عملکرد برای حذف مواد معدنی و نمکی که در آب وجود دارد، به کار می رود. مواد معدنی و نمک، آب را سخت تر نموده (هرچه میزان این مواد بیشتر باشد، آب سخت تر است) و بر عملکرد دستگاه تاثیر منفی دارند. تنظیم عملکرد تصفیه آب، بر اساس سختی آب محل زندگی شماست. برای اطلاع از میزان سختی آب منطقه ای خود، می توانید از اداره آب کمک بگیرید.

نحوه تنظیم:

مقدار نمک مورد استفاده را می توان مطابق جدول از H0 تا H7 تعیین کرد. در حالت H0، مقدار استفاده نمک، صفر است. برای تنظیم مقادیر نمک، مراحل زیر را انجام دهید.

۱. در مورد میزان سختی آب منطقه خود، اطلاع کسب کنید.

۲. از جدول، مقدار نمک مورد نیاز را متناسب با سختی آب تعیین کنید.

۳. درب دستگاه را ببندید.

۴. دستگاه را با فشار دادن کلید power روشن کنید.

۵. کلید delay را نگذاشته و سپس کلید program را به مدت ۵ ثانیه بفشارید. زنگ یک بار به صدا در می آید و روی صفحه نمایش علامت H.. به صورت چشمک زن نشان داده خواهد شد (تنظیمات کارخانه مقدار H4 است).

نحوه تغییر مقدار عملکرد:

۱. کلید delay را فشار دهید. با هر بار فشار این کلید، مقدار تنظیمات تغییر می کند. زمانی که مقدار به H7 برسد، با فشار بعدی مقدار H0 (خاموش) نمایش داده خواهد شد.

۲. پس از انتخاب مقدار مناسب، دکمه program را فشار دهید تا تنظیمات جدید اعمال شود.

۲. افزودن نمک به تصفیه آب

⚠ نکته: تنها از نمکی استفاده کنید که برای استفاده در ماشین ظرفشویی تولید شده باشد



پیش از آغاز برنامه شستشو، محفظه نمک را پر کنید. این کار موجب می شود که اگر دانه نمک و یا آب از شستشویهای پیشین باقی مانده باشد که باعث خوردگی می شوند، در شروع کار خارج شوند.

محفظه نمک زیر سبد پایینی قرار دارد و می توان به صورت زیر آن را پر کرد.

۱. سبد پایینی را بردارید و سپس درپوش محفظه نمک را خارج کنید.

۲. اگر برای اولین است که محفظه را پر می کنید، ابتدا $\frac{3}{2}$ حجم آن را (حدود ۵۰۰ میلی لیتر) با آب پر کنید.

۳. قسمت پایینی قیف را درون سوراخ قرار داده و حدود ۲ کیلوگرم نمک بریزید. این مقدار، برای خارج شدن آب از محفظه نمک کافی است.

۴. درپوش را با دقت در جای خود قرار داده و ببندید.

نکات قابل توجه:

۱. معمولاً چراغ هشدار نمک در ۲ - ۶ روز پس از پر کردن محفظه، خاموش می شود.

۲. زمانی که چراغ هشدار نمک در پنل کنترل روشن می شود، باید محفظه نمک را مجدداً پر کنید. امکان دارد چراغ هشدار، پیش از حل شدن کامل نمک، خاموش شود. اگر مدل دستگاه شما، چراغ هشدار نمک ندارد، می توانید بر اساس چرخه های شستشوی انجام شده، زمان نیاز به پر کردن مجدد محفظه را تخمین بزنید.

۳. اگر مقداری نمک خارج از محفظه ریخته باشد، با ریختن آب و حل کردن، میتوان آن ها را پاک کرد.

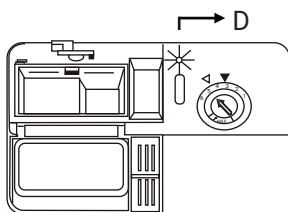
۳. محفظه کمکی آبکشی

عملکرد کمکی آبکشی به صورت خودکار در آخرین دور آبکشی، به منظور اطمینان از آبکشی کامل و خشک شدن بدون لکه و رد آب انجام می شود.

نکته: فقط از مواد کمک آبکشی معتبر و مناسب ماشین ظرفشویی استفاده کنید. هیچگاه محفظه کمک آبکشی را با محصولات دیگر (مانند مایع ظرفشویی، تمیز کننده ماشین ظرفشویی و ...) پر نکنید. این کار موجب صدمه و خسارت به دستگاه خواهد شد.

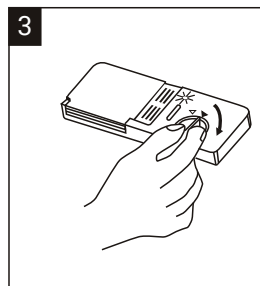
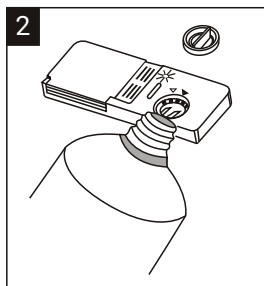
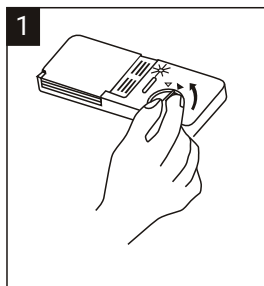
چه زمانی باید محفظه کمکی آبکشی را پر کنید؟

اگر روی کنترل پنل، لامپ هشدار کمک آبکشی وجود ندارد، می توانید با توجه به رنگ هشدار دهنده سطح که کنار درپوش محفظه قرار دارد (در تصویر با حرف D نمایش داده شده است)، زمان پر کردن آن را تخمین بزنید. زمانی که محفظه پر باشد، کل نشانگر تیره خواهد بود. با مصرف ماده کمک آبکشی اندازه نقطه تیره کوچک تر می شود (مانند آنچه در تصویر زیر نشان داده شده است). هیچ گاه نگذارید مقدار ماده از ۴/۱ کمتر شود.



برای پر کردن محفظه کمک آبکشی، طبق مراحل زیر عمل کنید:

۱. برای باز کردن درب، درپوش را به سمت چپ بچرخانید و آن را خارج کنید.
۲. ماده کمک آبکشی را داخل محفظه بریزید تا پر شود. مراقب باشید که محفظه را بیش از حد پر نکنید و ماده بیرون نریزد. حجم محفظه حدوداً ۱۴۰ میلی لیتر است.
۳. درپوش را در جای خود قرار داده و به سمت راست بچرخانید تا بسته شود.



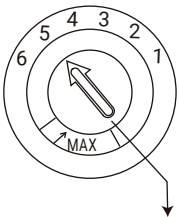
DISHWASHER USER MANUAL

ماده کمک آبکشی در مرحله آخر آبکشی مورد استفاده قرار می گیرد تا از باقی ماندن و شکل گرفتن قطرات آب روی ظروف شما که باعث لک و خطوط رد آب می گردد، جلوگیری کند. همچنین با کمک به خارج شدن آب از روی ظروف، به خشک شدن آن ها کمک می کند. ماشین ظرفشویی شما برای استفاده از مواد کمک آبکشی مایع طراحی شده است. محفظه ماده کمک آبکشی داخل درب دستگاه، کنار محفظه شوینده قرار دارد

تنظیم اسپری کمک آبکشی

اسپری مایع کمک آبکشی، شش حالت دارد. همیشه با تنظیم آن روی عدد ۴ شروع کنید. اگر قطرات آب و خشک شدن طولانی و ضعیف وجود داشت، می توانید مقدار ماده استفاده شده را با چرخاندن پیچ تنظیم و قراردادن آن روی عددهای بالاتر، افزایش دهید.

اگر پس از خشک شدن، روی ظروف ردی سفید رنگ و چسبناک وجود داشت یا روی لیوان های و تیغه چاقوها، لایه ای آبی رنگ تشکیل شده بود، مقدار ماده استفاده شده را با چرخاندن پیچ و تنظیم آن روی عددهای پایین تر، کاهش دهید.



اهرم را تنظیم کنید
(شستشو دهید)

۴. عملکرد شوینده

شوینده ها با مواد شیمیایی تشکیل دهنده شان، برای حذف آلودگی ظروف و خروج آن ها از ماشین ظرفشویی حیاتی هستند. بیشتر شوینده های تجاری برای این منظور مناسب هستند.

شوینده های غلیظ (کنستانتره)

بر اساس ترکیب شیمیایی، می توان آن ها را به دو دسته تقسیم نمود:

- معمولی: شوینده های قلیایی با اجزای سوزاننده
- کم قلیا: شوینده های غلیظ با آنزیم های طبیعی

استفاده از برنامه شستشوی ECO همراه با شوینده های غلیظ، موجب کاهش آلاینده ها شده و برای ظروف شما بهتر است؛ این برنامه های شستشو به صورت ویژه بر اساس قدرت حذف آلاینده آنزیم های موجود در شوینده غلیظ طراحی شده اند. به همین دلیل برنامه شستشوی ECO که در آن از شوینده های غلیظ استفاده می شود، می تواند نتیجه ای مانند برنامه intensive در هنگام استفاده از شوینده های دیگر داشته باشد.

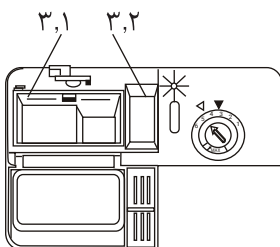
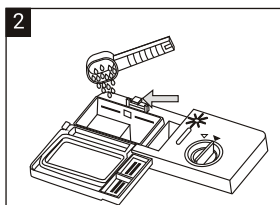
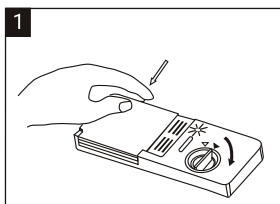
قرص های شوینده

قرص های شوینده برندهای مختلف، با سرعت های مختلف حل می شوند. به همین دلیل برخی شوینده ها نمی توانند در برنامه های شستشوی کوتاه مدت، کامل حل شده و قدرت پاک کنندگی نهایی خود را ارائه بدهند. بنابراین هنگام استفاده از قرص های شوینده، لطفا برنامه های شستشوی طولانی تر را انتخاب کنید تا مطمئن شوید که کلیه بقایای شوینده حذف می شوند.

محفظه شوینده

محفظه بایستی پیش از شروع هر سیکل شستشو پر شود. ماشین ظرفشویی شما نسبت به مدل های متداول بازار، مقدار کمتری شوینده و مایع کمک آبکشی استفاده می کند. به طور کلی، تنها یک قاشق غذاخوری شوینده برای یک شستشوی معمولی مورد نیاز است. ظروف کثیف تر به مقدار بیشتری شوینده نیاز دارند. همیشه پیش از آغاز شستشوی ظروف، شوینده را اضافه کنید، در غیر این صورت ممکن است شوینده باقی مانده در مجاری، رطوبت را به خود جذب کرده و به سختی حل شود.

نحوه اضافه کردن شوینده



۱. اگر درب محفظه بسته است، با فشردن دکمه در بازکن، آن را باز کنید.
۲. به اندازه مورد نیاز، شوینده در محفظه بریزید. تنها از شوینده هایی استفاده کنید که مخصوص ماشین ظرفشویی هستند.
۳. شوینده را می توان در یکی از دو خانه محفظه ریخت.

۳،۱ خانه اصلی: به مقدار لازم برای شستشو، در این خانه شوینده بریزید. علامت min به معنای حداقل مقدار شوینده لازم است که حدودا ۲۰ گرم می باشد.

۳،۲ خانه پیش شستشو: در صورتی که ظروف بسیار کثیف است، در این خانه نیز به مقدار تقریبا ۵ گرم شوینده بریزید. این شوینده طی مرحله پیش شستشو استفاده خواهد شد.

۴. درب محفظه را ببندید و مقداری فشار دهید تا در جای خود قفل شود.

اطلاعات عمومی در مورد مقدار مصرف شوینده را می توانید در جدول برنامه های شستشوی این دفترچه ببینید.
لطفاً به توضیحات تولید کننده در مورد مقدار مصرف و نحوه نگهداری شوینده که روی بسته بندی آن درج شده است، توجه نمایید.

هشدار! شوینده های ماشین ظرفشویی خاصیت خوردگی دارند. آن ها را از دسترس کودکان دور نگه دارید.



شوینده ها

۱. دارای فسفات و کلر
۲. دارای فسفات و بدون کلر
۳. بدون فسفات و کلر

شوینده های پودری جدید، عموماً بدون فسفات هستند و عملکرد تصفیه و نرم کنندگی آب باشد، dH توسط فسفات انجام نمی شود. در این موارد توصیه می شود حتی اگر سختی آب ۶ درون محفظه، نمک ریخته شود. اگر شوینده بدون فسفات در منطقه ای که دارای آب سخت است، استفاده شود، اغلب روی ظروف و لیوان ها نقاط سفید رنگ دیده می شود. در این مواقع برای گرفتن نتیجه بهتر، از شوینده بیشتری استفاده کنید. شوینده های بدون کلر، خاصیت سفیدکنندگی کمی دارند. با استفاده از آن ها، نقاط رنگی و چسبنده به طور کامل حذف نمی شوند. در این موارد بهتر است از برنامه شستشو با دمای بالاتر استفاده کنید.

استفاده از قرص های ۳ در ۱

۱. پیش از استفاده این محصولات بایستی ابتدا اطمینان حاصل کنید که سختی آب منطقه شما با مقدار مصرف توصیه شده توسط تولیدکننده برای استفاده آن ها (درج شده روی بسته بندی شوینده) همخوانی داشته باشد. این محصولات بایستی دقیقاً مطابق راهنمای مصرف تولیدکننده استفاده شوند.

۲. اگر در اولین استفاده از شوینده های ۳ در ۱ به مشکلی برخوردید، حتماً با خدمات پس از فروش تولیدکننده تماس بگیرید. این محصولات شوینده هایی ترکیب شده با عملکرد کمک

شوینده/آبکشی و نمک هستند.

در هنگام استفاده از عملکرد ۳ در ۱ دستگاه، نشانگر مایع کمک آبکشی و نمک قابل استفاده نیستند. بهتر است تنظیمات مربوط به سختی آب را در کمتر مقدار ممکن قرار دهید.

برای استفاده از عملکرد ۳ در ۱، کلید power را بزنید و پس از آن، دکمه انتخاب عملکرد را فشار دهید تا نشانگر ۳ در ۱ به حالت چشمک زن دربیاید. در این وضعیت عملکرد ۳ در ۱ آماده استفاده است.

برای لغو عملکرد ۳ در ۱، در صورتی که تمایل دارید از شوینده معمولی استفاده کنید:

۱. هر دو محفظه نمک و مایع کمک آبکشی را مجدداً پر کنید.

۲. تنظیمات مربوط به سختی آب را به بیشترین حالت ممکن تغییر داده و سه سیکل بدون ظرف اجرا کنید.

۳. تنظیمات سختی آب را مجدداً براساس اطاعات مربوط به منطقه خودتان تنظیم کنید.

نکته:

عملکرد ۳ در ۱، عملکردی اضافی است که در کنار برنامه های دیگر استفاده می شود.

۵. چیدن ظروف در سبدها

۵,۱ پیش از چیدن ظروف در سبد ظرفشویی، باقیمانده غذاها را با یک ابر یا پارچه از سطح آن ها پاک کنید. سپس ظروف را به روش زیر در سبدها قرار دهید:

۱. مواردی مانند فنجان ها، لیوان ها، ماهیتابه و قابلمه و ... را به صورت برعکس در سبد قرار دهید.

۲. ظروف دارای انحنای یا شیار بایستی به صورت شیبدار درون سبد قرار بگیرند تا آب بتواند از روی آنها بلغزد و خارج شود.

۳. ظروف را طوری بچینید که روی هم انباشته نشده و از روی هم نیفتند.

۴. مراقب باشید ظروف مانع حرکت بازوهای اسپری دستگاه نشوند.

۵,۲ ظروف بسیار کوچک نباید در ماشین ظرفشویی قرار داده شوند زیرا به راحتی می توانند از سبد بیرون بیفتند.

۵,۳ سبد بالایی و پایینی را هنگامی که پر هستند، همزمان بیرون نکشید زیرا می توانند باعث سقوط دستگاه شوند.

نکته:

سبد بالایی برای قرار دادن ظروف سبک تر مانند لیوان ها، فنجان ها و ... طراحی شده است. در صورت نیاز، ارتفاع سبد بالایی نسبت به سبد پایینی قابل تنظیم است. شما می توانید سبد را به طور کامل بیرون کشیده و آن را روی ریل های بالاتر یا پایین تر قرار دهید. ظروفی مانند قاشق و چنگال، چاقو ها و ابزارهای برنده بایستی روی شلف قرار داده شوند تا با بازوهای اسپری برخورد نداشته باشند. شلف را می توان در صورت نیاز از داخل سبد خارج کرد.

توصیه می شود ظروف بزرگ و سنگین (مانند قابلمه، ماهیتابه، ظروف پذیرایی، کاسه ها و ...) را که سخت تر تمیز می شوند، مطابق تصویر زیر در سبد پایینی قرار دهید. بهتر است ظروفی مانند بشقاب ها و درب ها را در کناره سبد قرار دهید تا راه بازوی اسپری بالایی را سد نکنند.

پایان کار شستشو

هنگامی که شستشو پایان می یابد، ماشین ظرفشویی ۶ بار زنگ می زند و متوقف می شود. با زدن دکمه power ماشین را خاموش کنید. آب ورودی را ببندید. درب دستگاه را باز کنید و پس از چند دقیقه ظروف را خارج کنید. ظروف پس از شستشو داغ هستند و حساسیت بالایی به ضربه و شکنندگی دارند. بهتر است ابتدا سبد پایینی و سپس سبد بالایی را خالی کنید تا از احتمال افتادن قطرات آب از بالا به پایین جلوگیری شود.

۶. شروع برنامه شستشو

جدول چرخه شستشو

آب (لیتر)	انرژی (کیلو وات)	زمان (دقیقه)	مواد شوینده کمکی/اصلی	توضیحات	اطلاعات انتخاب	
18	انرژی (کیلو وات)	169	5/30g (or 3 in 1)	پیش شستشو شستشوی اصلی ۶۰° شستشوی ۱ شستشوی ۲ شستشوی گرم خشک کردن	برای ظروف سنگین و چرب مانند قابلمه، کاسه، و ظروفی که پسماند غذا برای مدتی مانده و خشک شده باشد	
11	انرژی (کیلو وات)	178	5/30g (or 3 in 1)	پیش شستشو شستشوی اصلی ۶۴° شستشوی گرم خشک کردن	برای ظروف نیمه چرب مانند قابلمه، بشقاب، لیوان و تابه ها این برنامه، چرخه استاندارد است	Eco (*EN50242) (Standard Programme)
14	انرژی (کیلو وات)	147	5/30g (or 3 in 1)	پیش شستشو شستشوی اصلی ۶۵° شستشوی گرم خشک کردن	برای شستن ظروف بسیار حساس به حرارت است	
11.5	انرژی (کیلو وات)	60	5/20g	شستشوی اصلی ۴۵° شستشوی گرم ۱ شستشوی گرم ۲ خشک کردن	برای ظروف کم چرب مانند بشقاب ها و تابه هایی که روزانه استفاده می شود	
7	انرژی (کیلو وات)	36	15g	شستشوی اصلی ۴۵° شستشوی گرم ۱	شستشوی کوتاه برای ظروفی که چربی کمی دارند و نیاز به خشک شدن ندارند	
4	انرژی (کیلو وات)	0.01		پیش شستشو	برای شستن ظروفی که تصمیم دارید کمی بعد هم استفاده کنید	

۷. تمیز کردن و نگهداری

سیستم فیلتر

برای جلوگیری از ورود باقیمانده های مواد غذایی به داخل پمپ استفاده می شود. باقیمانده مواد غذایی می تواند فیلتر را مسدود کند. سیستم فیلتر از ۳ بخش تشکیل شده است.

۱. فیلتر صاف: مواد غذایی باقیمانده را روی بازوی اسپری پایینی گیر می اندازد.
۲. فیلتر بزرگ: باقیمانده های بزرگ مانند استخوان ها در این بخش گیر می کنند. برای خارج کردن آن ها کافی است به آرامی لبه های فیلتر را گرفته و آن را به سمت بالا بکشید.
۳. فیلتر میکرو: این فیلتر، روغن ها و باقیمانده های غذایی را در قسمت حوضچه جمع می کند و از وارد شدن آن ها به چرخه شستشو و پاشش روی ظروف جلوگیری می کند.

DISHWASHER

USER MANUAL

فیلتر بزرگ را باید بعد از هر سیکل شستشو تمیز کرد. کل سیستم فیلتر بایستی هر هفته تمیز شود. برای تمیز کردن فیلترها کافیسست آن ها را از جای خود خارج کنید و بعد از تخلیه بقایای مواد غذایی، فیلترها را زیر آب گرفته و با برس تمیز کنید

برای خارج کردن فیلترها ابتدا فیلتر بزرگ را بالا بکشید و سپس فیلتر صاف را همراه با فیلتر میکرو خارج کنید. پس از تمیز کردن ابتدا فیلتر صاف و میکرو و سپس فیلتر بزرگ را در جای خود قرار دهید.

هشدار: زمانی که فیلترها را تمیز می کنید، به هیچ وجه روی اجزا ضربه نزنید. تحت هیچ شرایطی ماشین ظرفشویی خود را بدون فیلتر روشن نکرده و مورد استفاده قرار ندهید. هرگونه صدمه و خسارت وارد شده به محصول به دلیل عدم رعایت شرایط درج شده در دفترچه راهنما، باعث لغو گارانتی خواهد شد و مسئولیت خسارات وارده با شرکت نخواهد بود.



اسپری

ضروری است که بازوی اسپری دستگاه به طور مرتب تمیز شود تا املاح موجود در آب، باعث گرفتگی و انسداد آن نشوند. برای تمیز کردن اسپری، پیچ روی آن را در جهت عقربه های ساعت باز کنید. واکس را از جای خود خارج کرده و بازوی اسپری را بیرون بیاورید. پس از تمیز کردن مراحل فوق را به صورت برعکس انجام دهید تا اسپری در جای خود قرار گیرد.

۸. راهنمای کدهای خطا

زمانی که برای دستگاه اتفاقی رخ می دهد این کدها را به شما نمایش می دهد:

کدها	معنی	دلیل اتفاق
E1	درب باز است	زمانی که ماشین ظرفشویی در حال کار بوده درب باز شده است
E2	آب ورودی	آب ورودی قطع است
E3	خروجی تخلیه	خروجی تخلیه آب مسدود شده است
E4	سنسور درجه حرارت	سنسور درجه حرارت خراب شده است
E5	نشست / سرریز شدن آب	نشست آب رخ داده / آب سرریز شده است
E6	نشست آب چکان	آب نشست کرده است
E7	المنت داغ شده است	حرارت ماشین، غیر نرمال شده است

روش دفع و بازیافت

کلیه مواد استفاده شده در بسته بندی دستگاه، قابل بازیافت هستند. لطفا این مواد را به درستی دفع کنید.
پسماندهای این دستگاه، طبق دستورالعمل اروپایی 2002/96/EC به عنوان زباله الکتریکی و تجهیز الکتریکی شناخته می شود.

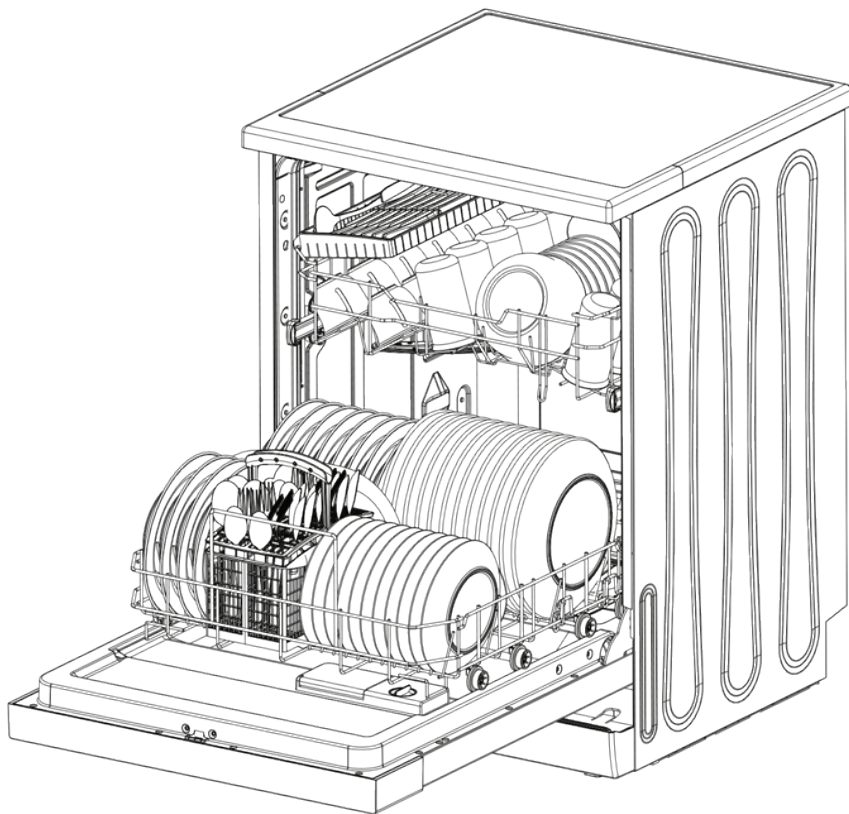
مواد مورد استفاده در بسته بندی محصول می تواند برای کودکان مضر باشد.
به منظور دفع پسماند بسته بندی و دستگاه، لطفا به مراکز بازیافت مراجعه نمایید. سیم برق را قطع کرده و دستگاه بستن درب را غیرفعال کنید.
کارتن محصول قابل بازیافت بوده و بایستی جهت بازیافت در زباله های کاغذی دفع شود
با حصول اطمینان از دفع صحیح محصول، میتوانید از اثرات منفی برای محیط زیست و سلامت انسان جلوگیری کنید.
برای اطلاعات بیشتر در مورد بازیافت این محصول، لطفا با دفاتر بازیافت محل زندگی خود تماس بگیرید.

نکته:

برای دریافت بهترین عملکرد از ماشین ظرفشویی خود، راهنمای عملکرد آن را پیش از اولین استفاده به طور کامل مطالعه کنید.


DISHWASHER USER MANUAL

نمای شماتیک ماشین ظرفشویی





BLANTON[®]
HOME APPLIANCES

 02126713862 - 02126713879

 blanton-co.com

 service@blanton-co.com

 [blanton_company](https://www.instagram.com/blanton_company)

 [blanton_co](https://www.telegram.com/blanton_co)